

Středoškolská odborná činnost 2006/2007

Obor 5 – geologie, geografie

Chříby - cesta za poznáním a zábavou

Autorky:

Radka Pastyříková a Kristýna Nejezchlebová

SOŠ a Gymnázium Staré Město,

Velehradská 1527

686 03, Staré Město, 3. ročník

Konzultantka práce:

Mgr. Soňa Patočková

(SOŠ a Gymnázium, Staré Město)

Zadavatel práce:

Uherské Hradiště, 2007

Zlínský kraj

Prohlašujeme tímto, že jsme soutěžní práci vypracovaly samostatně pod vedením Mgr. Soni Patočkové a uvedly v seznamu literatury veškerou použitou literaturu a další informační zdroje včetně internetu.

V Uherském Hradišti 1.3.2007

vlastnoruční podpisy autorů:

.....
Radka Pastyříková

.....
Kristýna Nejezchlebová

Obsah:

Prohlášení.....	2
Obsah	3
Úvod.....	4
Metodika.....	5
1. Chříby – charakteristika	6
1. 1 Stručná historie.....	7
1. 2 Geologické poměry	7
1. 3 Rostlinstvo.....	9
1. 4 Živočichové.....	10
2. Než vykročíme aneb zásady turistiky.....	11
2. 1 Co na sebe a s sebou?	12
3. Trasa č. 1: Staré Hutě – Vlčák – Brdo – Bunč – Salaš.....	13
4. Trasa č. 2: Osvětimany – Vřesovice – sv. Klimentek – Kazatelna – Cimburk	20
5. Trasa č. 3: Rovná – Kozinec – Kudlovická Dolina – Budačina – Komínské skály – Kroměřížský Kopec – Kozinec – Rovná	29
6. Několik nápadů na zabavení	35
Závěr.....	37
Seznam použité literatury a pramenů	38
Přílohy	39

Úvod

Touto prací bychom chtěly upozornit na nedostatek činnosti v oblasti turistického ruchu na území Chřibů. Naším zájmem je soustředit se na tuto oblast a vytvořit nové trasy, podle kterých by se mohli řídit turisté z naší země. Zároveň chceme povzbudit všechny, kteří se touto problematikou zabývají, aby umožnili lepší poznání, nám tak blízké oblasti, jakou jsou Chřiby, i ostatním turistům. Na mapě můžeme najít různě zajímavé trasy, ale již nevíme, čím jsou tato místa známá a jaká je jejich minulost, popř. současnost. V průběhu několika posledních let byly vydány knížky, které se zabývají touto oblastí. Některé se soustřeďují pouze na popis trasy a jiné na místopis, jenže chybí knihy, které by popisovaly trasu a zároveň se soustředily na místopis. Turisté si koupí mapu a podle legendy hledají zajímavé místa, ale dále nehledají knížky, které by jim umožnily širší poznání našeho okolí. Proto se zabýváme tímto tématem a chceme vytvořit didaktické pomůcky, které pomůžou turistům či školním zájezdům a umožní jim širší poznání oblasti Chřibů.

Metodika

Naše práce je rozdělena do několika tématických okruhů, které se vztahují k tématu Turistika v oblasti s názvem Chříby. V první části se snažíme popsat obecnou charakteristiku námi vybraného území, abychom přiblížily tuto oblast i lidem, kteří neznají Chříby. Ve druhé části ve stručnosti popisujeme zásady turistiky. Třetí část již zaujímá samotná „Trasa č. 1“, kde popisujeme trasu ze Starých Hutí přes Vlčák, Brdo a Bunč na Salaš. Popisujeme zde, po jakých značkách se vydat, na kterých místech se dá dobře odpočinout, čím jsou tato místa zajímavá a jakou zábavnou činnost zde můžeme provozovat. Ve čtvrté části popisujeme „Trasu č. 2“, z Osvětiman přes Vřesovice, Hradisko sv. Klimenta a Kazatelnu na Cimburk a zase zpátky. Na této trase jsou převážně přírodní památky. A díky rozmanitému okolí si zde můžeme zahrát zajímavé hry. V páté části popisujeme již poslední trasu, „Trasu č. 3“, z Rovné na Kozinec, přes Kudlovickou Dolinu, Budačinu, Komínské skály a Kroměřížský Kopec zpět na Kozinec a Rovná. Tato trasa není příliš náročná a turistům toho může hodně nabídnout. Velmi zajímavá je Kudlovská dolina, kterou zde blíže popisujeme. Poslední část zaujmají ukázky her, které si můžeme zahrát hlavně v kolektivu. Tyto hry se hodí téměř na každou turistickou trasu a příjemně si zpestříme čas strávený na cestách. Cílem naší práce bylo vytvořit co možná nejzajímavější turistické trasy pro širokou veřejnost.

1. Chřiby - charakteristika

Horské pásmo Chřiby se střední výškou 346,6 m je nejvyšší a nejčlenitější území Středomoravských Karpat, které se táhne téměř středem Moravy a odděluje severně položené roviny Hané od jižních rovin Slovácka.¹ Je to vesměs zalesněná členitá vrchovina o ploše 335 km², jejímž nejvyšším bodem je Brdo (586,7 m.n.).

Chřiby jsou velmi zajímavou oblastí z hlediska přírodovědného i historického. Nalezneme zde velmi hodnotné lokality krajinářské i přírodovědné, romantická lesní zákoutí, skaliska, studánky, potoky, hluboká údolí i místa s dalekým rozhledem. Četné archeologické lokality nám podávají svědectví o osídlování krajiny i o budování a slávě Velkomoravské říše. Středověká a novověká historie zde zanechala také velké množství památek, mezi nimiž vévodí několik hradů a zámků. Mnohá místa jsou opředena zajímavými místními pověstmi. V popisovaném území se nachází také 12 maloplošných zvláště chráněných území (4 přírodní rezervace a 8 přírodních památek) a 2 přírodní parky.

Chřiby jsou nejzápadnějším výběžkem Karpat vzniklým vyvrásněním mořského dna druhohorního a třetihorního moře vyplňujícího karpatskou geosynklinálu². Tyto usazeniny byly koncem třetihor a počátkem čtvrtohor velkými vnitrozemskými tlaky vytlačeny severozápadním směrem přes okraj Českého masívu, přičemž vznikly dva příkrovy dosahující mohutnosti až 1000 metrů. V příkrovech se střídají vrstvy pískovců, slepenců s vrstvy jílů a slínů, které jsou nazývány flyšem. Hřebenem pohoří se táhne tzv. příkrov magurský, jehož některé slepencové části nespodně zvětrávají a vystupují v terénu jako skalní útvary vzniklé mrazovým zvětráváním ve starších čtvrtohorách. Kromě těchto izolovaných skalních útvarů jsou pro Chřiby příznačné svíslé až převislé skalní stěny na příkrých svazích, tzv. skalní sruby.³ Severní částí pohoří Chřiby protéká řeka Morava a na jeho svazích pramení množství drobných potoků a říček, které se do Moravy vlévají. Podnebí řadí Chřiby mezi mírně teplé oblasti.



Chřiby⁴

¹ HRABEC, Jaroslav – MIKULA, František – STRATIL, Karel: Chřiby, Turistický průvodce, Uherské Hradiště: Tiskárna LVPrint, 1998. s. 8

² prohlubeň, vzniká při vrásnění

³ <http://www.chrivy.cz>

⁴ Foto, archiv Radka Pastyříková

1.1 Stručná historie

Nejstarší doklad lidské přítomnosti na území východní Moravy představuje středopaleolitický pěštní klín nalezený u obce Karolín v severovýchodní části Chřibů. Mírné podnebí, rozsáhlé lesy, hojnost zvěře a úrodné půdy spolu s dostatkem vody byly určujícími faktory pro osídlování zdejší krajiny. Lovecké skupiny osídlily střední Pomoraví již počátkem mladšího paleolitu před 30 - 40 000 lety, kdy zdejší oblast patřila k nejhustěji zalidněným územím ve střední Evropě. Velká koncentrace nalezišť při východním okraji Chřibů nám dokládá budování loveckých stanovišť na vyvýšených místech s dobrým rozhledem umožňujícím sledovat tah zvěře. Zvláště oblast Napajedelské brány usměrňující pohyb velkých stád zvěře vyhledávající potravu v různých ročních obdobích, byla výhodou pro budování loveckých sídlišť. Dokládají nám to četné nálezy pazourkových nástrojů z Bělova, Žlutav, Nové dědiny a dalších. Z tohoto období pochází také kosterní pozůstatky typických představitelů lesostepní fauny (mamut, srstnatý nosorožec, tur atd...). V době, kdy začaly vznikat dálkové komunikace, pohoří ovládalo prastarou jantarovou stezku vedoucí podél řeky Moravy od Jaderského moře k Baltu. Z tohoto důvodu zde vzniklo někdy v druhé polovině 1. tisíciletí p.n.l. hradisko na Holém kopci, které ovládalo jižní svahy Chřibů i nížiny před nimi. Ve stejné době střežilo dálkovou komunikaci ze Solné komory v dnešním Rakousku, procházející severními svahy Chřibů, hradisko u Roštína. Jantarová a solná stezka se stýkaly u Kroměříže a Chřiby tak tvořily mocný klín mezi těmito důležitými komunikacemi. Přítomnost těchto cest měla značný vliv na osídlování okolních úrodných nížin a úbočí Chřibů a také potřeba spojení mezi těmito stezkami vedla k vytváření přechodů přes hory a budování opevněných sídel k jejich obraně. Obě zmíněné dálkové komunikace neztratily nic na své důležitosti ani v pozdějších dobách. Na důležité křižovatce jantarové stezky, někde na soutoku Moravy a Olšavy, byla pravděpodobně vybudována předsunutá římská vojenská stanice. Po příchodu Slovanů zde postupně vzniklo velké hospodářské, církevní, vojenské a správní středisko. Ze současných archeologických poznatků již můžeme s největší pravděpodobností tvrdit, že centrum Velkomoravské říše bylo právě zde.⁵

1.2 Geologické poměry

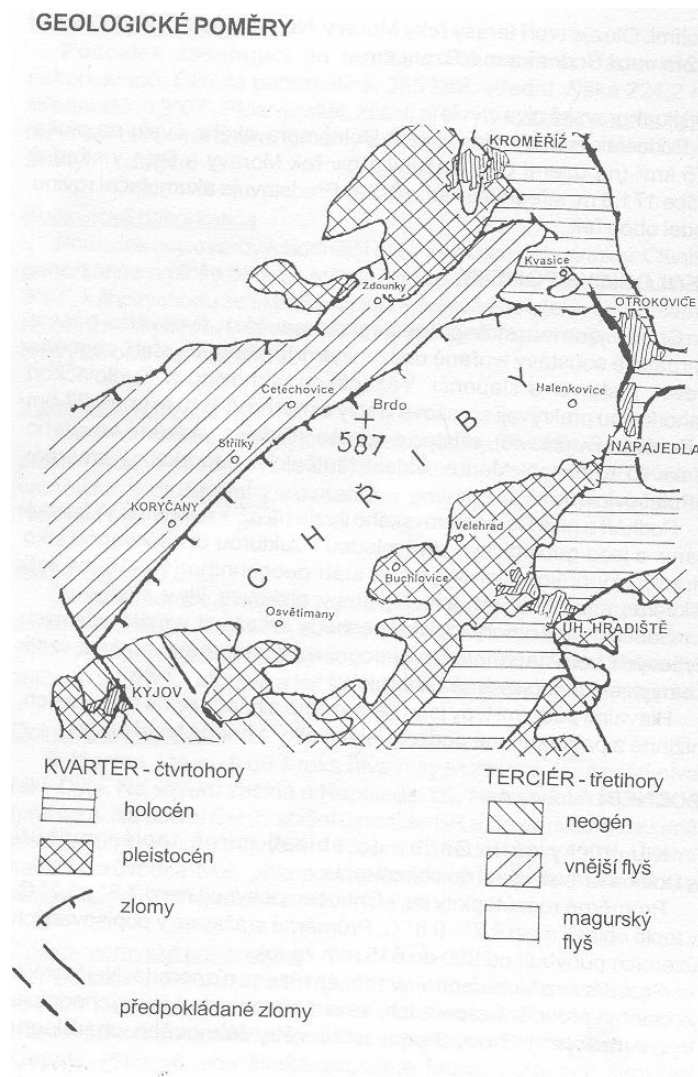
Chřiby jsou po stránce geologické součástí flyšového pásma Karpatské soustavy tvořené usazeninami třetihorního stáří, zejména jílovců, pískovců a slepenců. Vážanskou vrchovinu a Kudlovickou pahorkatinu překrývají sprašové vrstvy o mocnosti 1-10 m (max. 27,5 m u Boršic u

⁵ HRABEC, Jaroslav – MIKULA, František – STRATIL, Karel: Chřiby, Turistický průvodce, Uherské Hradiště: Tiskárna LVPrint, 1998. s. 8

Buchlovic), místy se spraše střídají s vrstvami navátého písku (u Kudlovic, Modré, oblast Mutěnické pahorkatiny směrem k Polešovicím). Podhůří a niva Dolnomoravského úvalu náleží k neogenní Vídeňské pánvi a jsou geologicky velmi mladou strukturou označovanou jako Hradištský příkop. Jeho výplň je stáří neogenního a kvarterního a tvoří ji písky, pískovce, jíly a štěrky. Současné geomorfologické pochody umožňují v málo odolných flyšových horninách intenzivní vodní a větrnou erozi půdy a vznik četných sesuvů (severně od Stříbrnic). Hlavními půdními typy jsou černozemě a hnědozemě na spraších, nížinné a pahorkatinné podzoly, slinovatky a hnědé lesní půdy.⁶

Co se týče vodních poměrů popisované území náleží do povodí řeky Moravy, která obtéká Chřiby z východní strany. Na území Chřibů se nachází velké množství potoků (např.: Zlechovký, Medlovický, Klimentský atd.) a říček (Kyjovka, Salaška, Litava, Kotojedka atd.). Na větších tocích jižní části Chřibů byly zbudovány přehradní nádrže. Největší na řece Kyjovce (Koryčanská přehrada) mezi Stupavou a Koryčany, která slouží k zásobování pitnou vodou celé oblasti Kyjovska. Dále na Dlouhé řece (Sovín - Smraďavka) a Klimentském potoce u Osvětiman (nádrž Březina). V území je i několik pramenů využívaných jako studánky pitné vody. Známé jsou např. Zlacká studánka u Salaše, Hladná voda nad Starými Hutěmi, Kamenná studánka pod Holým kopcem, studánka U Mísy mezi Kozlem a Kazatelnou, Paní studánka mezi Kozlem a Cimburkem, Zubkova studánka mezi Koryčanskou kaplí a Vřesovicemi a další.

⁶ HRABEC, Jaroslav – MIKULA, František – STRATIL, Karel: Chřiby, Turistický průvodce, Uherské Hradiště: Tiskárna LVPrint, 1998. s. 15



1. 3 Rostlinstvo

Na západním okraji rostou karpatské druhy - hvězdnatec čemeřicovitý, ostřice chlupatá a převislá. Z jihu Chřibů pronikají teplomilné druhy, tak se k nám dostaly například hadí mor nachový, len žlutý, hvězdnice zlatovlásek, mochna bílá, plamének přímý aj. Na severu jsou to dřeviny např.: dub pýřitý, jeřáb břek, dřín obecný, z bylin pak šalvěj přeslenitá, černohlávek dřípátý, medovník meduňkolistý aj. V květeně Chřibů jsou zastoupeny i druhy chladnějších oblastí: lilie zlatohlávek, vemeník dvoulistý, tužebník obecný, válečka prapořitá, šťável kyselý, třezalka tečkovaná, toten lékařský a kaprad' samec.

⁷ HRABEC, Jaroslav – MIKULA, František – STRATIL, Karel: Chřiby, Turistický průvodce, Uherské Hradiště: Tiskárna LVPrint, 1998. s. 16

V Chříbech se vyskytují 3 vegetační stupně:

Bukodubový - od nížin do přibližně 400 m.n.m. s převládajícím dubem zimním nad bukem, s přimísenými habrem a jeřábem břekem. Keřové patro tvoří teplomilné druhy, ptačí zob obecný, svída krvavá, na vápenitém podkladu i dřín obecný. Z bylin jsou zastoupeny zvonek broskvolistý, hrachor černý, kostival hlíznatý, čerýš hajní atd.

Dubobukový - v rozmezí výšek 300 - 500 m.n.m. V stromovém patře převažuje buk nad dubem zimním, utroušen bývá javor mléč, lípa srdčitá. V podrostu jsou hojně kyčelnice cibulkonosná, violka lesní, mařinka vonná, ostřice chlupatá aj. V jarním aspektu najdeme hlavně hvězdnatec čemeřicovitý, lecha jarní atd.

Bukový - ve výškách od 400 m.n.m. V porostu dominuje buk. Mimo buku zde nejsou žádné další druhy dřevin a i bylinný podrost je mimo jarního aspektu téměř potlačen a sporadicky se vyskytují jen samorostlík klasnatý, ječmenka evropská, šťável kyselý atd.

Specifické podmínky jsou v lužních lesích kolem Moravy, kde díky vyšší hladině podzemní vody tvoří stromové patro vrbové olšiny, dubové jaseniny a topolovo - jilmové jaseniny. Typickými druhy jsou dub letní, jasan úzkolistý, jilm habrolistý a jilm vaz. V podrostu dominují česnek medvědí, kopřiva dvoudomá, popenec břechtanolistý a svízel přítula.⁸



Štírovník růžkatý



Smolnička obecná⁹

1. 4 Živočichové

Původní faunu oblasti charakterizovaly především lesní druhy, typické pro západní výběžky Karpatského systému, v nižších polohách a nivě řeky Moravy i teplé panonské oblasti, které zaznamenaly rozmach zejména po odlesnění území s nástupem zemědělství v pravěku a středověku. Druhově nejbohatší skupinou jsou bezobratlí živočichové. K nim náleží i měkkýši, z nichž nejčastější a nejznámější je hlemýžď zahradní, dále pak suchomilka obecná, páskovka

⁸ <http://www.chriby.cz/chriby.php?page=flora>

⁹ <http://www.osvetimany.cz/index.php?u=060505>

keřová, srstnatka karpatská a jednozubá. V moravských úvalech, zejména nivě Moravy, můžeme nalézt další druhy měkkýšů ve slepých ramenech, rybnících a dalších vodních plochách např. bahenku živorodou, plovatku bahenní, okružáka ploského, škebli rybničenou či velevruba malířského. V létě po bouřkách je možné nalézt i listonoha letního. Z hmyzu se na vyhrátých místech stále častěji objevuje kudlanka nábožná. Stále vzácnější jsou však nálezy cikády chlumní, z brouků nosorožníka kapucínka, roháče obecného a několika druhů vzácnějších tesaříků a střevlíků. Další skupinou hmyzu jsou motýli: otakárek fenyklový a ovocný, babočky admirál, osiková, kopřivová, perleťovec velký, dvouřadý a stříbropásek, velmi vzácně se vyskytuje pestrokřídlec podražcový, jasoň dymnivkový nebo hnědásek osikový.

Obojživelníci jsou zastoupeni v lesnaté části Chřibů mlokem skvrnitým, čolkem horským a obecným, kuňkou žlutobřichou, ropuchou obecnou a skokany hnědým, štíhlým a ostronosým, vzácně i ropuchou zelenou a rosničkou zelenou. Z plazů nalezneme častou ještěrku obecnou, slepýše křehkého, užovku obojkovou, v teplejší oblasti i užovku hladkou, ojediněle je zaznamenán i nález zmije obecné. V potocích a říčkách Chřibů byl zjištěn výskyt pstruha potočního i duhového, hrouzka obecného, střevle potoční, oukleje pruhované a mřenky mramorované. Ptáků bylo v popisované oblasti zaznamenáno přes 150 druhů. Můžeme zde spatřit i vzácnější druhy např.: čápa černého, krkavce velkého, žlunu šedou, datla černého, ojediněle i vlhu pestrou, mandelíka hajního a dudka chocholatého. Ze savců jsou to např.: jelen, srnec, divoké prase nebo uměle vysazený daněk a muflon. Z hlodavců se vyskytují různé druhy myšovitých, veverka obecná, plch velký, plšík lískový a zajícovití - zajíc polní a králík divoký. Hmyzožravce zastupují rejsci a ježek východní, šelmy jsou zastoupeny liškou obecnou, jezevcem lesním, kunou lesní i sklaní, lasicí kolčavou i hranostajem.¹⁰



Foto srnce¹¹

¹⁰ HRABEC, Jaroslav – MIKULA, František – STRATIL, Karel: Chřiby, Turistický průvodce, Uherské Hradiště: Tiskárna LVPrint, 1998. s. 23, 24

¹¹ Foto, archiv, Radka Pastyříková

2. Než vykročíme aneb zásady turistiky

Než vykročíme musíme si ujasnit, jak se na cestu připravit a jak se chovat. Předtím, než vyjdeme, musíme počítat s časovou rezervou, kdybychom se po cestě někde zdrželi. V naší přípravě a určení vzdálenosti počítejme s tím, že průměrný chodec potřebuje na zdolání 1 km asi 15 minut. V turistice musíme respektovat obecné zásady a zatěžování.

Zásady turistiky:

1. Kolektiv se řídí vždy podle nejslabšího účastníka akce.
2. Plánovanou trasu vždy dělíme na několik menších úseků.
3. Nikdy nepodceňujeme klimatické podmínky, protože počasí se dokáže změnit z hodiny na hodinu.
4. Respektujeme povahu terénu.
5. Rozlišujeme začátečníka a pokročilého účastníka akce.
6. Dodržujeme uvedené normy maximálního zatížení.

A) Jednodenní akce:

Věk	začátečníci	zátěž	pokročilí	Zátěž
6-9 let	12 km	do 1 kg	15km	do 2 kg
9-12 let	15 km	do 3 kg	20 km	do 5 kg
12-18 let	20 km	do 7 kg	25 km	do 10 kg
Od 18 let	25 km	do 10 kg	35 km	do 13 kg

B) Vícedenní akce ¹²

věk	začátečníci
10-12 let	15 km
12-18 let	20 km
od 18 let	30 km

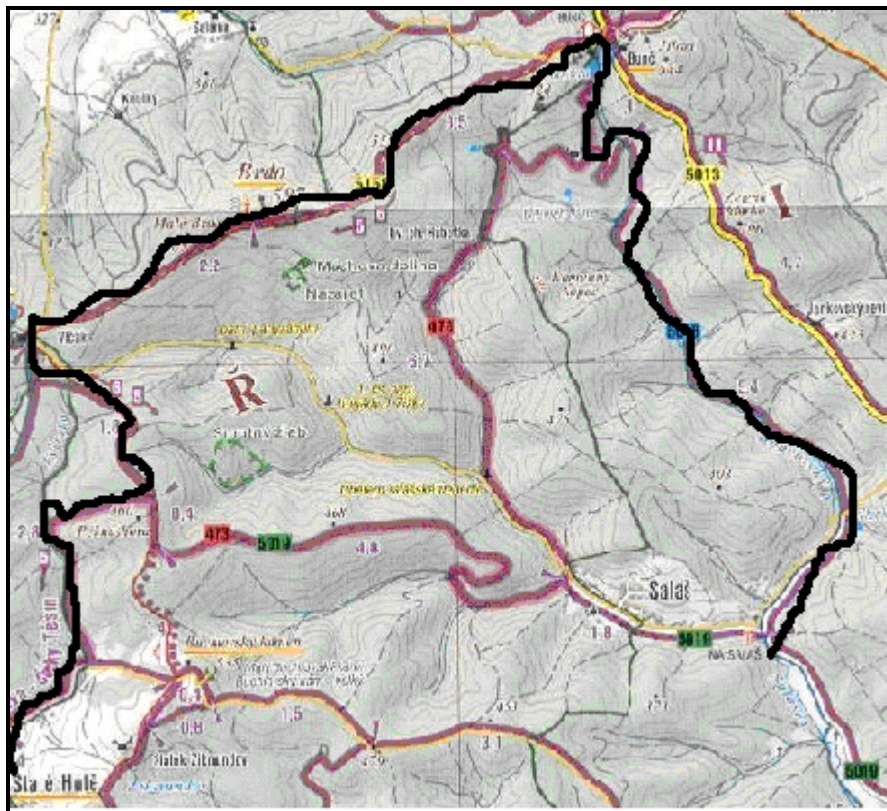
2. 1 Co na sebe a s sebou?

Obuv musí být lehká, vzdušná a volná (pohodlná). Na cesty si nebereme novou obuv. Nejvhodnější jsou pohorky, které zpevňují kotníky. Rozhodně se nehodí tepláky – to je oblečení pouze na sportování. Oblečení musí být také pohodlné - plátěné kalhoty, mikina, svetřík, tričko s krátkým rukávem. S sebou si radši přibalíme i teplejší oblečení, protože počasí je nevyzpytatelné. Nezapomeňme na pláštěnku. Je vhodné vzít si s sebou i krabičku poslední záchrany, lupu, dalekohled, busolu, papír, tužku a provázek.

¹² HRABEC, Jaroslav – MIKULA, František – STRATIL, Karel: Chříby, Turistický průvodce, Uherské Hradiště: Tiskárna LVPrint, 1998. s. 25, 26

3. Turistická trasa č. 1 :

Staré Hutě – Vičák – Brdo – Bunč – Salaš : cca 18 km



Turistická mapa - Chřiby¹³

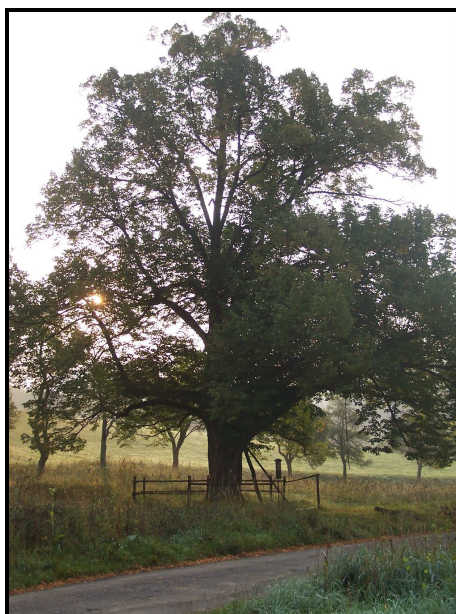
Tato turistická trasa nám umožní poznat střední část Chřibů v okolí jeho nejvyššího bodu – Brda (586, 7 m n.m.).

Na Staré Hutě přijedeme autobusem Zlín – Brno. Dále sestoupíme po silnici do Starých Hutí. Je to neveliká obec, která leží v hlubokém údolí Chřibů. Staré Hutě jsou veřejnosti doslova skryty pod shluky stromů, ze kterých prosvítá jen několik střech tamních stavení. Jednotlivé domky, zachované z původní zástavby, lemuji oba břehy říčky Stupavky.¹⁴

Naše první zastávka nás zavede na odpočívadlo u památné lípy, kde kdysi stávala sklárna. Sklárna je zde poprvé uváděna roku 1701, přestože se dá předpokládat, že zde byla již mnohem dříve, snad již za Jiřího Zikmunda ze Zászlizl na počátku 17. století. O obci je však zmínka až roku 1750. Počet obyvatel vzrůstal, neboť výroba skla se v průběhu 18. století zvyšovala.

¹³ Chřiby, Velká turistická mapa 1 : 75 000, SHOCart 2005. ISBN 80-7224-296-2

¹⁴ BAŠČAN, Michal – BEZDĚČKA, Pavel - JILÍK, Jiří - ŽIŽLA VSKÝ, Bořek: Chřiby záhadné a mýtické 3, Uherské Hradiště: FUTURO 2003, s. 98



Památná lípa ve Starých Hutí ¹⁵

Vyrábělo se zde sklo nejen tabulové, ale i užitkové, částečně i reprezentativní. Odbytové problémy po roce 1801 vedly roku 1806 k uzavření provozu. Část sklářů se odstěhovala za prací do Nového Hrozenkova. Roku 1814 pronajali Berchtoldové sklárnu Izáku Reichovi z Buchlovic, který zde obnovil výrobu skla. Nájemní smlouva byla každoročně obnovována až do roku 1876, kdy došlo k jejímu definitivnímu uzavření. Obyvatelé obce, kteří se neodstěhovali, se snažili nalézt nový způsob obživy. Koncem 19. století byla obec známa výrobou perleťového zboží. Výroba perleťových knoflíků a ozdobných předmětů se soustřeďovala především v přízemí bývalé budovy správy skláren. Byla zde dílna s 15 zaměstnanci.¹⁶ V místě, kde se dnes nachází stará lípa, dříve stávala provozní budova skláren, to nám dosvědčí i četné skleněné kusy, jež můžeme vylovit v nedalekém potoce (viz Příloha Trasa č. 1, Úkol č.1).



Kousky nalezeného skla ¹⁷

¹⁵ Foto, archiv Radka Pastyříková

¹⁶ HRABEC, Jaroslav – MIKULA, František – STRATIL, Karel: Chříby, Turistický průvodce, Uherské Hradiště: Tiskárna LVPrint, 1998, s. 192

¹⁷ Foto, archiv Radka Pastyříková

Po krátkém odpočinku pokračujeme dále po solidní lesní cestě a zelené značce na Vlčák. Vlčák náleží k největším chříbským vrcholům (561 m n. m.). V současnosti je významnou křižovatkou turistických cest a cyklostezek, směřujících z kroměřížské i uherskohradištské oblasti. Nelze přehlédnout poměrně rozlehlé stavení se sousedním hospodářským dvorem, které dostalo svou dnešní podobu až po druhé světové válce. I historie toho místa je velmi zajímavá. Původně panská hospoda Vlčák náležela k cetechovickému statku a sloužila také jako poštovská stanice na křižovatce poštovních tras. Protože tudy projížděly poštovské vozy třemi směry patřilo k povinnostem hospodského také upravování okolních cest, zvláště prohazování napadeného sněhu v zimě. Mezi další povinnosti patřilo pravidelné vyzvánění zvonem, aby se mohli orientovat zbloudilí v lesích. V souvislosti se zrušením zdejších poštovských tras prodala vrchnost hospodu 1. července 1764 Františkovi Rosému za 500 zl. Po jeho smrti roku 1778 ji zdědil syn Josef, který hospodu roku 1791 prodal. Koncem 18. století se majitelé poměrně rychle střídali. Od 2/3 19. století patří hospoda rodině Váňů. Na přelomu 19. a 20. století zde pobývala každoročně na letním bytě spřízněná rodina Nábělkova. Prof. Dr. František Nábělek (1852 - 1915) si zde zřídil hvězdářskou pozorovatelnu a pracoval zde se svou dcerou Marií na svých astronomických výzkumech. Je autorem několika astronomických knih, ale především velmi cenné velké mapy hvězdného nebe. Díky odlehle poloze v lesích se i přes přísný zákaz tancování v období Protektorátu na Vlčáku hrálo a tancovalo. Příslušníci Váňovy rodiny se aktivně zapojili do protifašistického odboje, což mělo za následek jejich zatčení. Otec byl umučen a oba synové se stali hned po propuštění jedněmi z prvních partyzánů. Koncem 40. let zřídil Zdeněk Váňa na Vlčáku srážkoměrnou meteorologickou stanici. Dnes je hospoda mimo provoz a je využívána pouze jako soukromý rekreační objekt¹⁸ (viz Přílohy: Trasa č. 1, úkol č. 2).



Vlčák¹⁹

¹⁸ HRABEC, Jaroslav – MIKULA, František – STRATIL, Karel: Chříby, Turistický průvodce, s. 215, 216

¹⁹ Foto, archiv Radka Pastyřiková

V blízkém okolí severním a severozápadním směrem se vyskytují drobná skaliska s názvy Gavendova skála (569, 2 m n.m.), Vodová skála, Endlicherova skála a Janečkova skála. My se vydáme směrem ke Gavendově skále, cesta se zprvu zdá velmi snadná, po lesní cestičce, ale pak narazíme na sráz, který je velmi příkrý a vyžaduje opatrnost. Po úspěšném zdolání tohoto srázu můžeme obdivovat Gavendovu skálu, kde se nachází puklinové jeskyně, vytvořené hroucením flyšových vrstev v důsledku přirozených sesuvných jevů.



Gavendova skála²⁰

Po druhé světové válce se zde stala nehoda, kdy se o severovýchodní skalní bok rozbilo sovětské letadlo. Tuto událost nám připomínají zbytky sovětského letounu, které jsou rozmístněné pod Gavendovou skálou.



Zbytky zříceného ruského letadla asi 300 m pod Vlčákem (foto dne 26. května 1947)

Minulost, rok 1947²¹

²⁰ Foto, archiv Radka Pastyříková

²¹ BAŠČAN – Michal, BEZDĚČKA – Pavel, JILÍK – Jiří, ŽIŽLAVSKÝ – Bořek: Chříby záhadné a mýtické 3, Uherské Hradiště: FUTURO 2003, s. 111



Současné fotky od Gavendovy skály²²

Z Gavendovy skály se vydáme po červené značce k Brdu. Brdo - nejvyšší bod Chřibů. Je tvořený paleogenními pískovci a slepenci soláňských vrstev magurského flyše, zalesněný bukovými a smrkovými porosty. V severozápadním svahu se nacházejí četné malé skalní formy. Na vrcholu stávala vysoká dřevěná rozhledna až do konce 70. let našeho století.²³ V současnosti se zde nachází nová kamenná rozhledna, která měří 24 metrů – zatím je to nejvyšší rozhledna na Moravě. Kámen a dřevo na její stavbu pochází z místních lesů a okolí. Po zaplacení vstupného (20Kč/osoba, 10Kč/důchodci) se nám naskytne velmi krásná podívaná po okolí.



Rozhledna Brdo²⁴

²² Foto, archiv Radka Pastyříková

²³ HRABEC, Jaroslav – MIKULA, František – STRATIL, Karel: Chřiby, Turistický průvodce, Uherské Hradiště: Tiskárna LVPrint, 1998, s. 124

²⁴ Foto, archiv Radka Pastyříková

Základem jména tohoto kopce je staré nářeční slovo brd s významem "zalesněná vyvýšenina, obvykle se skalnatým vrcholem". Původní význam staročeského brdo byl "mečík, součást tkalcovského stavu", který byl později metaforicky přenesen na výše uvedený význam. V jihovýchodním svahu jsou dobře patrné zbytky valového opevnění protáhlého tvaru halštatské lužické kultury z konce doby bronzové a starší doby železné. Valy na severovýchodní straně dosahují výšky okolo 1,5 m, na jižní pak až 2 m. Přerušení valu na východní straně nám pravděpodobně lokalizuje vstupní bránu. Plocha tohoto horského hradiska je odhadována na 4,5 ha. Hradisko bylo objeveno roku 1887 Olomouckým musejním spolkem a poprvé popsáno roku 1890 dr. Františkem Příkrylem. Na odpočívadle u rozhledny si odpočineme, popř. si můžeme zahrát nějaké hry. Velmi vděčné může být hledání starých keramických úlomků, které se v okolí rozhledny nacházejí (viz Přílohy: Trasa č. 1, úkol č. 3). Další hra, která je velmi oblíbená, se jmenuje „Okénko do přírody“. V okolí najdeme 4 větší klacky a vytvoříme z nich čtverec, do čtverce položíme různé předměty z okolí (šišky, kameny atd.) a ostatní mají za úkol dívat se 20 vteřin do čtverce a zapamatovat si co nejvíce věcí. Počet věcí ve čtverci by měl být 15 až 20 (podle náročnosti na zapamatování). To, co jsme si zapamatovali, pečlivě zaneseme do tabulky (viz Příloha: Trasa č. 1, úkol č. 4).

Po odpočinku sejdeme z Brda a pokračujeme dále na Bunč po červené značce. Jdeme po pohodlné lesní cestě, která bývá po dešti blátivá. V okolí této cestičky se nacházejí mohutné betonové opěry, které měly být použity jako základ dálnice (viz Trasa č. 1, úkol č. 5).



Opěra pro chystanou dálnici



propustek²⁵

Tuto dálnici zde chtěl vybudovat Adolf Hitler v období Protektorátu. Za zmínku stojí, že velikost této opěry může vypovídat o předpokládané důležitosti této dálnice. Jenže po konci druhé světové války se v budování této trasy dálnice dál nepokračovalo a směr dálnice se posunul. Po nalezení této opěry a propustků můžeme pokračovat v cestě na Bunč.

²⁵ Foto, archiv Radka Pastyříková

Na Bunči si odpočineme a pak pokračujeme po cestě na Salaš. Kousek od hospody na Bunči míjíme pomník z pískovcových kvádrů s deskou nesoucí jména 19 padlých partyzánů. Tento pomník nám připomíná událost, která se zde stala po skončení II. světové války. 29.4.1945 zde měl být předán zástupcům velení partyzánské brigády Jana Žižky zajatý velitel 16. pancéřové divize SS generálmajor Hugo Müller. Ve stejnou dobu však přijelo na Bunč nákladní auto s příslušníky SS, z nichž většina byla v následující přestřelce zabita. Partyzáni se museli tedy se zajatým generálem vrátit zpět na základnu. Ještě téhož dne přivolaný německý oddíl útulnu i s přilehlými objekty vypálil. Pomník zde byl postaven až 28. 8. 1965.²⁶



Pomník padlých partyzánů²⁷

Po zhlédnutí pomníku pokračujeme po modré značce na Salaš – dolní. Sestupujeme lesem a stále následujeme modrou značku, která nás zanedlouho zavede na zpevněnou silnici. Pak pokračujeme po silnici k cíli naší trasy. Po okrajích silnice si lze všimnout zajímavých rostlin, které jsou tu zastoupeny v nemalém počtu (viz Trasa č. 1, úkol č. 6). Pokud se na tuto trasu vydáme v období červen až září, je velmi vhodné odskočit si do okolních lesů na hříby. Hříby se zde vyskytují v hojném počtu.

²⁶ HRABEC, Jaroslav – MIKULA, František – STRATIL, Karel: Chřiby, Turistický průvodce, Uherské Hradiště: Tiskárna LVPrint, 1998, s. 137

²⁷ Foto, archiv Radka Pastyříková

Salaš je obec v horském údolí Salašky. Byly zde nalezeny sekyrky z mladší doby kamenné. V údolí Salašky směrem k Vlčáku cca 3km jihovýchodně od obce stávala jedna z nejstarších skláren na buchlovském panství. Název obce je odvozen od salašnictví – pasení dobytka, které umožňovala vznik pastvin. Před koncem II. světové války zde došlo k tragédii, která stále není objasněna. Bylo zde zavražděno 19 mužů a 1 žena. (většinou obyvatel Salaše). Asi 1,5 km od obce byl vybudován památník obětem salašské tragédie, součástí památníku jsou i pomníčky se jmény obětí.

Ke konci naší cesty se objevíme před Zlackou studánkou, která má velmi chutný a osvěžující pramen, bylo by škoda se nenapít. U studánky si odpočineme a pak pokračujeme dolů směrem k autobusové zastávce, z které nás autobus zaveze do Uherského Hradiště.

Tato trasa nám i s přestávkami zabere zhruba 6 hodin, přičemž počítáme, že 1 km jdeme 15 minut a přestávky jsou 1 a půl hodiny. Nejlepší je vyrazit ve všední den z Uherského Hradiště autobusem na Brno v 6:30 a ze Salaše zpět do Uherského Hradiště vyjet ve 14:12.

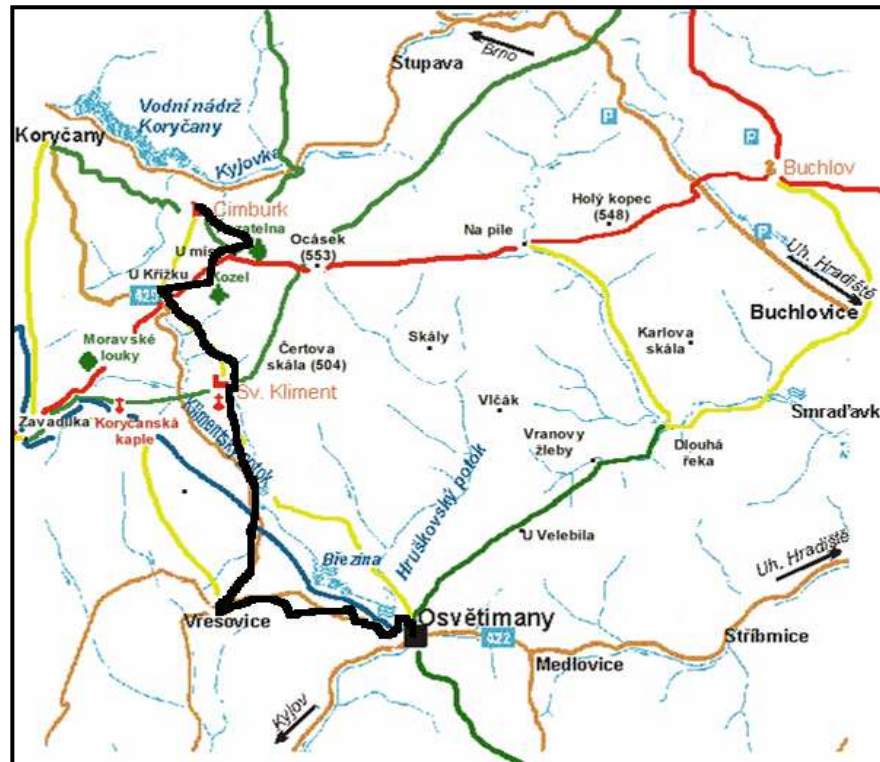


Knihovna na Salaši²⁸

²⁸ Foto, archiv Radka Pastyříková

4. Trasa č. 2

Osvětmany – Vřesovice – sv. Klimentek – Kazatelna – Cimburk - Vřesovice: cca 16km

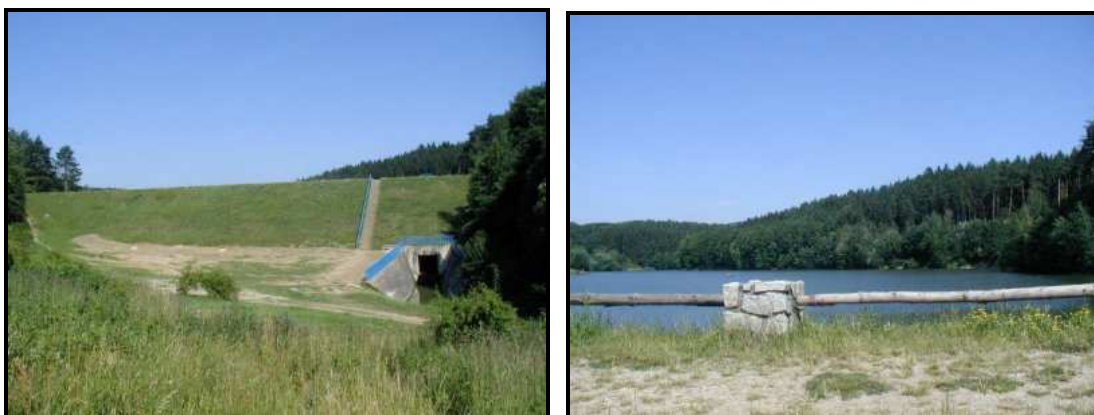


Mapa Chřibů²⁹

Tato trasa je velmi zajímavá a umožní nám poznat přírodní zákoutí v okolí Kyjova. Do Osvětman přijedeme autobusem z Uherského Hradiště. Obec Osvětmany leží v údolí Klimentského potoka v podhůří Chřibů asi 20 km západně od Uherského Hradiště. Její historie je spojena se slovanským hradiskem na hoře sv. Klimenta, kam taky zavítáme. Osvětmany jsou velmi starou sídelní lokalitou, o čemž nejlépe svědčí archeologické nálezy z okolí. První zmínka o obci pochází z roku 1349. O původu jména Osvětmany se dodnes vypráví stará romantická pověst. Práví o moravských věrozvěstech sv. Cyrilu a Metodějovi, kteří se kdysi ubírali do chřibských hor, aby tam v bezpečném a zapomenutém místě uložili ostatky sv. Klimenta, nalezené na Krymu. Se vzácným nákladem směřovali na horu sv. Klimenta, když v místech dnešní obce potkali několik mužů (manů) moravského panovníka Rostislava. V tu chvíli prý Metoděj řekl svému bratřovi památnou větu: „Bog osvěti many“, v překladu – Bůh posvěti tyto

²⁹ <http://osvetimany.cz/index.php?u=060304>

muže. A tato slova mají být základem názvu obce Osvětimany.³⁰ Pokračujeme dále kolem osvětimanského koupaliště a přehrady, po lesní cestičce a žluté turistické značce do Vřesovic.



Přehrada v Osvětimanech³¹

Obec Vřesovice leží na jižním okraji Chřibů asi 10 km severovýchodně od Kyjova. První zpráva o Vřesovicích pochází z roku 1358, kdy markrabě moravský Jan obec daroval brněnskému klášteru sv. Tůmy. Ten patřil augustiniánům, kteří obývali také klášter na Hoře svatého Klimenta. Ve 14. a 15. století zde existoval svobodný dvůr. Podle místní tradice sídlili vladykové z Vřesovic na tvrzi, na kterou se uchýlilo roku 1421 několik mnichů z Hory svatého Klimenta poté, co byl klášter vypleněn husity. Tvrz se měla nacházet v místní trati Hradištěk. Brněnští augustiniáni obec roku 1543 zastavili Jiřímu Puzmanovi z Perstorfu. Brzy potom obec připadla císaři Ferdinandu I., jenž ji dal do správy Přemkovi z Víckova a roku 1564 městu Kyjovu. Roku 1577 koupilo Vřesovice město Kyjov za 2600 zlatých. Obec byla odnepaměti proslavena ovocnářstvím, zvláště velmi kvalitními jablky.³²

Po příjemné cestě lesíkem, vyjdeme na louku. Kolem táborových osad vyjdeme před chatou Radost, která slouží jako rekreační chata pro turisty. Dále pokračujeme po žluté značce, která nás zavede na horu sv. Klimenta.

³⁰ BAŠČAN – Michal, BEZDĚČKA – Pavel, JILÍK – Jiří, ŽIŽLAVSKÝ – Bořek: Chřiby záhadné a mýtické 2, Uherské Hradiště: FUTURO 2003, s. 9

³¹ <http://osvetimany.cz/index.php?u=060502>

³² HRABEC, Jaroslav – MIKULA, František – STRATIL, Karel: Chřiby, Turistický průvodce, Uherské Hradiště: Tiskárna LVPrint, 1998, s. 217



Kaplička sv. Klimenta³³

Archeologicky významná lokalita velkomoravského hradiska se nachází na jazykovité ostrožně vybíhající z hlavního hřebenu Chřibských hřbetů s kterým je spojena jen úzkou šíjí. Z hlediska strategického velmi vhodně zvolená poloha, chráněná na východě a západě horskou hradbou, od kterých je však oddělena strmými svahy hlubokých údolíček. První písemná zmínka pochází z roku 1358 v listině, kterou olomoucký biskup Jan z Vlašimi potvrzuje, že moravský markrabě Jan daroval brněnským augustiniánům "...kapli blahoslaveného Klimenta, papeže a mučedníka v lesním zátíší blíže nového hradu Cimburka ležící, v dobách sice dávno vystavěnou k uctívání téhož svatého, nyní však od mnohých let vši služby pohřešující, zároveň s budovou k téže kapli přiléhající, obehnanou příkopy..."³⁴ Z textu listiny vyplývá, že kaple s budovou byla vystavěna dávno před rokem 1358. Archeologický průzkum provedený v letech 1958 a 1962 potvrdil přítomnost středohradištního, mladohradištního i středověkého osídlení.



Před kaplí sv. Klimenta³⁵

³³ <http://www.ado.cz/poutni/osvetimany/osvetimany.htm>

³⁴ HRABEC, Jaroslav – MIKULA, František – STRATIL, Karel: Chřiby, Turistický průvodce, Uherské Hradiště: Tiskárna LVPrint, 1998, s.

³⁵ Foto, archiv Radka Pastyříková

Z průzkumu základů kostelíka bylo možno dovodit existenci tří stavebních fází této stavby. První, nejstarší stavební fáze, pochází z období velkomoravského, druhá z 11. stol, kdy byl obnovován i fortifikační systém hradiska, a třetí, poslední stavební fáze spadající do doby po roce 1358. Slovanské hradisko plnilo pravděpodobně strážní funkci přechodu přes Chřiby a podle pověstí také ochranu kláštera, v kterém měly být uchovávány ostatky sv. Klimenta. Po pádu Velkomoravské říše, kdy se v 10. století Morava stala cílem častých útoků z Uher, Čech a Polska sloužilo hradisko jako útočiště pro obyvatele okolních vsí. Trvale spravovali hradisko pravděpodobně jen zbytky slovanských mnichů zvaných černí mnichové moravští. Brněnští augustiniáni se snažili v druhé polovině 14. století obnovit svatoklimentský klášter. Roku 1421 byl však zdejší klášter napaden pod vedením Bedřicha ze Strážnice Husity a vypálen. Převorovi a několika mnichům se podařilo uniknout do Vřesovic, kde podle tradice ještě nějakou dobu žili na místní tvrzi. V dalších letech byl však řád augustiniánů postižen válečnými finančními poplatky, proto k obnově kláštera již nedošlo. Místo bylo obýváno jen poustevníkem, roku 1500 se zde jako takový uvádí rytíř Jiří Smetana. Tento rytíř byl bezdětný, svůj majetek odkázal Protivcovi ze Zástřizl pánovi na Buchlově a sám se uchýlil do lesní samoty. Přestože místo pustlo, přece zůstalo v povědomí pro mnohé poutníky. Roku 1700 popisuje svou návštěvu na sv. Klimentu přerovský farář Středovský. Díky pověstem o ukrytých pokladech stalo se toto místo častým cílem jejich hledačů. Dokonce roku 1770 dali místo prokopat sami majitelé buchlovského panství Petřvaldové. O obnovu významné památky se pokoušel v 1. polovině 19. století osvětimanský farář Vavřinec Jugan, který poprvé odkryl základy zděného kostelíka. Díky jeho kontaktům s moravským topografem G. Wolným objevila se podrobná historie sv. Klimenta ve IV. svazku jeho práce z roku 1838 Markgrafschaft Mähren.

Dřevěnou kapličku se zvonicí zde nechal postavit ve stejném roce boršický farář Studeník. V letech 1885 a 1888 zkoumal hradisko a jeho okolí Vlastenecký musejní spolek v Olomouci pod vedením Jindřicha Wankla. Dalším známým badatelem, který zde prováděl výzkum, byl František Přikryl. V letech 1903 - 1905 zde kopal také poštovní oficiál Robert Čechmánek. Povrchový průzkum hradiska provedl roku 1915 také přední moravský archeolog I. L. Červinka. Výzkumem zdejší lokality se zabývala roku 1930 v Brně založená Matice svatoklimentská, která byla v současnosti znovuobnovena. Je nutno však připomenout, že všechny amatérské výkopové práce v minulosti lokalitu silně poškodily. Nelze než doufat, že do budoucna již bude snahám o amatérské zasahování do národně kulturní památky zamezeno.³⁶

³⁶ HRABEC, Jaroslav – MIKULA, František – STRATIL, Karel: Chřiby, Turistický průvodce, Uherské Hradiště: Tiskárna LVPrint, 1998, s. 150, 151

Přes horu sv. Klimenta se dostaneme ke Křížku, odkud budeme pokračovat po červené značce kolem Kozla na Kazatelnu. Kozel je známé skalisko. Je to věžovitá izolovaná skála zvedající se na mírném svahu, tvořená odolnými pískovci a slepenci magurského flyše. Na jejím povrchu jsou patrné charakteristické znaky zvětrávání a odnosu horniny, výklenky, převisy, skalní dutiny, voštiny atd. Na skalisku je popsáno celkem 18 výstupových tras, horolezecká činnost je zde však zakázána. Chráněný přírodní útvar Kozel byl vyhlášen roku 1967.

Kazatelna je vypreparované pískovcové skalisko vystupující ze svahu s vytesanými schůdky pro výstup a upravenou plochou na vrcholu připomínající kazatelnu. Schůdky byly snad již vytesány ve středověku. Na vrcholu je zasazen železný dvouramenný kříž z roku 1972. Ze skaliska je výhled přes údolí Kyjovky na protější hřeben Chřibských hřbetů, hrad Cimburk a část Koryčanské přehrady. O skalisku se traduje, že bylo využíváno skutečně jako kazatelna, nejprve moravským arcibiskupem Metodějem, později i augustiniány z nedalekého kláštera na Svatém Klimentu. Skalisko bylo vyhlášeno chráněným přírodním útvarem usnesením rady Okresního národního výboru v Kroměříži v roce 1967 jako ochrana ojedinělého morfologicky zajímavého skalního výchozu.³⁷



Kazatelna³⁸

³⁷ <http://www.chriby.cz/mistopis.php?id=31>

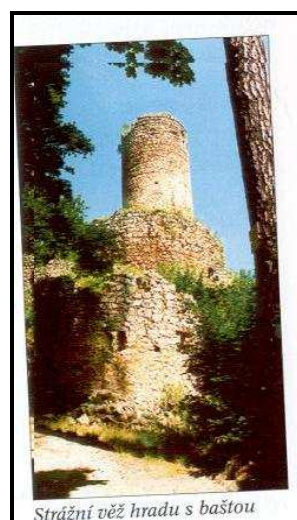
³⁸ <http://www.chriby.cz>

Z Kazatelny pokračujeme po zelené k Cimburku. Hrad Cimburk byl založen Bernardem z Cimburka, držitelem Střílek, který získal panství na horní Stupavě pravděpodobně výměnou za své někdejší panství cimburské u Trnávky s pány z Lipé. Usazení Cimburků ve zdejších kraji a tedy i počátek budování hradu lze klást mezi léta 1327 - 1333, když víme, že jeho dokončení z největší části bylo uskutečněno ještě před rokem 1351. Poloha Nového Cimburka jmenujícím se tak na rozdíl od Cimburka u městečka Trnávky, byla výhodná. Byl vystavěn nedaleko křižovatky dvou živých dopravních cest, a to cesty, jdoucí z města Hradiště kolem Buchlova na Koryčany, a cesty, jdoucí z Kroměříže na Střílky a Koryčany a odtud na Dražůvky a Hustopeče. Po smrti zakladatele hradu získal panství cimburské a střílecké jeho vnuk Ctibor z Cimburka, který je prodal, včetně obou hradů, po roce 1358 moravskému markraběti Janu Jindřichovi za 3600 kop grošů.

Nejstarší syn Janův, Jošt, který se díky svým snahám o rozšíření svého panství, a to i v zahraničí, dostal do finanční tísně, byl nucen Cimburk několikrát zastavit svým věřitelům. Tak se Cimburk dostal v zástavní držení Zikmunda z Letovic a později Čenka z Drahotuš, kterému uložil také provedení nezbytných oprav hradu, dvorů a rybníků. Dalším, nadmíru zajímavým držitelem hradu, byl drsný válečník Vok mladší z Holštejna. V době, kdy se dostává na Cimburk, měl za sebou již pohnutou minulost. Nejprve bojoval na straně Joštova úhlavního nepřítele, jeho bratra Prokopa. Na rozdíl od většiny Prokopových přívrženců Vok z Holštejna šťastně vyvázl a po Prokopově smrti získal Joštovu přízeň. Jakým způsobem nabyl práva na Cimburk není přesně známo, jisto však je, že se hradu zmocnil násilím a odňal jej jeho dosavadnímu držiteli Čenkovi z Drahotuš někdy mezi léty 1406 - 1407. Vok ml. z Holštejna byl jednou z nejzajímavějších postav historie hradu. Tradují se o něm zkazky jako o loupeživém rytíři; koncem 90. let 13. století se účastnil plenění církevních statků takovou měrou, že na něj byla z příkazu papeže Bonifáce IX. roku 1399 uvalena klatba, na jeho statky interdikt. Exkomunikace se zbavil až roku 1403. Neustále měnil svá politická přesvědčení, vždy podle toho co bylo výhodnější. Přiklonil se i k husitství, což by ostatně u něj, znamenitého zhoubce církevního zboží, ani nepřekvapovalo. Po smrti krále Václava je zase nalézáme v táboře přívrženců Zikmundových, pochopitelně za nemalou odměnu. V císařských službách padl v bitvě pod Vyšehradem.

Jeho syn Vok V. byl stejně nestálý jako otec. Zástavní právo na hradě Cimburku postoupil za souhlasu Zikmundova do držení svého příbuzného Štěpána z Vartnova, pána na Zdoukách. Ten se zavázal provést opravy škod způsobených husity v 1421 - 1429. Z toho, že si král Zikmund vymínil pro sebe a své nástupce právo volného příchodu na Cimburk, právo svobodné dispozice a užívání jeho (1429), vysvítá, jak významnou pevností hrad ve své době byl. Smrtí Štěpána z Vartnova vymírá jeho rod po meči a hrad se dostává do držení jeho tet Žofie,

Zuzany a Jitky. V 50. a 60. letech s nimi bydlel na Cimburku manžel Žofie Jaroslav z Lomnice. Jitka s Eliškou (připomínané jako držitelky hradu k roku 1464) musely podle královského privilegia z roku 1429 přijmout na hrad královskou posádku. Tato skutečnost měla za následek hned v prvních dobách válek mezi králem Jiřím a Matyášem Korvínem jeho obležení uherským vojskem. Někdy okolo roku 1468 byl hrad těmito vojsky také dobyt. Právě k této skutečnosti se váží místní pověsti o ukrytých pokladech ve sklepeních hradu. V následujících letech sestry zahájily opravy poničeného hradu, ale také boj o zachování práva na něj, což se jim nakonec podařilo. Pak následovaly roky střídání majitelů.



39

Cimburk⁴⁰

Od poloviny 17. století ztrácel Cimburk postupně svůj vojenský význam, rodina Horeckých nebyla také nijak zámožná, a proto chátral. Zvláště když se Horečtí rozhodli vystavět v Koryčanech zámek (po roce 1671), bylo o osudu hradu rozhodnuto. V roce 1671 je však ještě Cimburk uváděn jako obydlený pravděpodobně již jen služebním personálem. V roce 1703 však již hrad není uváděn ani inventáři pozůstalosti Františka Gabriela Horeckého. Moravský historik Jan Jiří Ignác Středovský se zmiňuje v roce 1709 o Cimburku jako o opuštěném hradu (arx desolata). V roce 1793 jej vzpomíná František Josef Schwoy jako "starý rozpadlý horský zámek, obklopený lesy".⁴¹

Po prohlídce zříceniny Cimburka se vrátíme po již známé cestě do Vřesovic. Ve Vřesovicích si odpočineme a pak můžeme jít na autobus do blízkých Osvětiman. Při silnici z Osvětiman na Vřesovice, v polní trati Na Dílech stojí malebná kaplička, zasvěcená sv. Vendelínovi.

³⁹ Chříby záhadné a mýtické 2, s. 47

⁴⁰ <http://www.chriby.cz/fotogalerie.php?kategorie=7>

⁴¹ HRABEC, Jaroslav – MIKULA, František – STRATIL, Karel: Chříby, Turistický průvodce, Uherské Hradiště: Tiskárna LVPrint, 1998, s. 140, 141, 142

Toto romantické místo rozhodně stojí za alespoň krátké zastavení. Po příjemně stráveném dni v lesíku, nás čeká jízda autobusem do Uherského Hradiště.

Tato trasa není příliš dlouhá a patří k nejzajímavějším. Délka je 16 km a pochod bez přestávek trvá 4 hodiny, s přestávkami 5 a půl hodin. Pokud půjdete s malými dětmi, je lepší dopředu předpokládat, že se zdržíte. Ve všední den je dobré vyrazit autobusem z Uherského Hradiště v 6:15, další autobus jede až 7:40. Zpátky z Osvětiman doporučujeme vyjet autobusem v 13:05, 14:08 nebo 15:10. Záleží na vašich zastávkách.

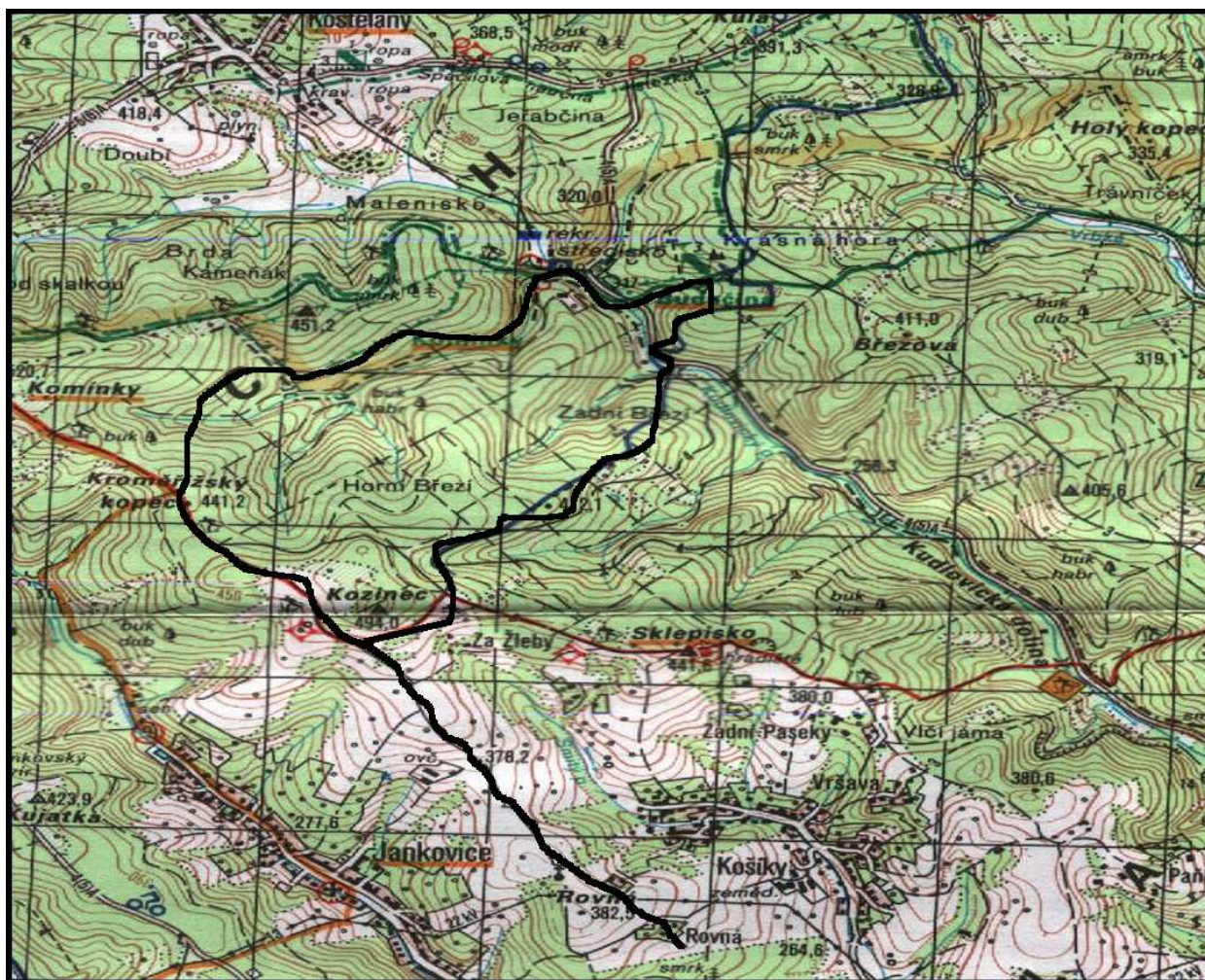


Malebná kaplička – kousek od Osvětiman⁴²

⁴² <http://www.osvetimany.cz/index.php?u=060501>

5. TRASA č. 3:

**Rovná – Kozinec – Kudlovická Dolina – Budačina –
Komínské skály – Kroměřížský Kopec – Kozinec – Rovná:
cca 16 km**



Turistická mapa – Slovácko, Chřiby a Jižní Haná⁴³

Jako jednu z dalších tras si můžete vybrat právě tuto trasu, která začíná v oblasti chatových osad Rovná. Tato osada se nachází mezi podchřibskými obcemi Košíky a Jankovic na stráni nad lesem s krásným výhledem na krajiny Slovácka a kopce Bílých Karpat. Z Rovné se

⁴³ Slovácko, Chřiby a Jižní Haná - turistická mapa, 1:50000, vydalo: vojenský kartografický ústav, ISBN 80-85499-78-9

dostaneme bez turistického značení severozápadním směrem na významný bod Chříbských hřbetů Kozinec jehož výška je 494 m.n.m. Tento bod se nachází 1,5 km severně od obce Jankovice. Je tvořen paleogenními pískovci soláňských vrstev magurského flyše. 0,5 km jihozápadně od Kozince se nachází sesuvy. Postupně po červené a modré značce sestoupíme do Kudlovické doliny s výstupem na Budačinu.

Kudlovická dolina (podle lidového názvu Kudlovská dolina) je údolí dlouhé asi 5 km, nachází se mezi obcemi Kostelany a Kudlovicemi. V údolí najdeme stopy osídlení již z období paleolitu. Kudlovický potok tekoucí po skalním podloží vytváří řadu botanicky zajímavých mokřin. Svahy doliny jsou porostlé dubohabrovými lesy s jednak humósným, jednak mělkým kyselým půdním profilem. Botanický průzkum zde prováděli v 60. letech našeho století Dr. J. Hubáček z Uherského Hradiště a H. Zavřel z Kroměříže. Zaznamenali zde celkem 413 rostlinných druhů. Hned na počátku Kudlovické doliny můžeme potkat skalisko, jež místní nazývají Miláčka. Je opředeno zapomenutou pověstí o nešťastných milencích, kteří tu ukončili své mladé životy.

Asfaltová silnice, směřující proti proudu Kudlovického potoka, nás vede k nevelkému prostranství u samé cesty. Během 19. století byl u silnice, zhruba uprostřed doliny, zbudován pomníček, bílé zářící kamenný sloup, zasvěcený sv. Hubertu – patronu myslivců a lovu.



svatý Hubert⁴⁴

⁴⁴ BAŠČAN, Michal - BEZDĚČKA, Pavel – JILÍK, Jiří – ŽIŽLAVSKÝ, Bořek: Chříby záhadné a mytické 1, Uherské Hradiště: FUTURO 2002 ISBN 80-903235-0-2

Horní část sloupu tvoří symbolicky zastřešený zdobený reliéf s klečícím svatým Hubertem, před nímž se právě v houštině objevuje jelen se zářícím křížem mezi parohy.

Kudlovskou dolinu uzavírá rekreační středisko, v podvědomí lidí známé jako Habeš, někdejší tzv. Rozsypalova osada. Bylo založeno v polovině 30. let kroměřížským drogistou Antonínem Rozsypalem, který byl za svou odbojovou činnost roku 1941 umučen nacisty v Mauthausenu. Památce tohoto milovníka Chřibů byla odhalena pamětní deska na Budačině.

Z Rozsypalovy osady vede srázná lesní cesta směrem vpravo. Kousek za silnicí můžeme minout opuštěný pískovcový lom. Podle dochované tradice se v něm lámal kámen na ozdobná ostění kroměřížského arcibiskupského zámku. Míříme ke skupině pískovcových skal nazývaných Budačina. Toto malé území o rozloze necelého hektaru je od roku 1966 chráněným přírodním útvarem. Největší skaliska Budačiny jsou nazývána Velkou a Malou skálou. Malá skála Budačiny nese Rozsypalovu pamětní desku od sochaře Silvestra Harny. V bloku Velké skály se nachází několik metrů hluboká skalní průrva – jeskyně, viditelně dotvořená lidskou rukou a docela jednoduše přístupná. Kroměřížský spisovatel Jindřich Spáčil často ve svých povídkách opěvoval příkré budačinské stěny porostlé vysokým mechem se stupňovitými terasami a se zřetelnými pozůstatky činnosti pravěkých vod. V současnosti jsou skály Budačiny už zcela ukryty ve vzrostlém bukovém lese. Horolezecká činnost je zde zakázána. Z dříve vykonaných horolezeckých tras je popsáno celkem 21.



Ukázka nerovnosti terénu⁴⁵

⁴⁵ BAŠČAN, Michal - BEZDĚČKA, Pavel – JILÍK, Jiří – ŽIŽLAVSKÝ, Bořek: Chřiby záhadné a mytické 4, Uherské Hradiště: FUTURO 2004 ISBN 80-903235-7-X

O jeskyni jsou zaznamenány legendy. V nichž se vypráví o úkrytech zdejších zbojníků. Na stěnách jsou zbytky všelijakých nápisů vtesaných do skal. Zbojníci se tu prý kdysi podepsali vlastní krví, že se budou s pány hrdlovat do posledního dechu. Říká se, že jeskyni obývalo deset zbojníků a mezi nimi i Ondráš a Juráš. A právě k těmto legendárním zbojníkům se váže několik variant pověstí, souvisejících místopisně s Budačinou. Všechny se odehrávají v období konce třicetileté války a v letech následujících.

Jedna vypráví, že na Budačinu utekli oba jmenovaní „zbojní bratři“ se svými brachy, aby se tu ukryli před spravedlností a pronásledovateli. V úzkém údolí Kudlovické doliny se jim prý náramně dařilo. Na hradské cestě přepadali hlavně obchodníky, směřující k Hradišti a opačně ke Kroměříži. Bohaty lup z velké části rozdali chudým lidem a zbytek schovali v budačinské jeskyni. Zbojníky prý jednou vyradila úřadům jejich hospodyně. Skály obklíčilo přivolané vojsko a celou zbojnickou skupinu zajalo. V Napajedlech byli odsouzeni k smrti. Tamní pán, hrabě Rottal, jim ale udělil milost. Slíbili totiž, že budou poctivě pracovat. Daroval jim půdu, kterou obdělávali a na níž založili vesnici Alinkovice (nyní Halenkovice), pojmenovanou po Rottalově manželce Alině.

Jiná pověst z Budačiny vypráví opět o neohroženém zbojníku Ondrákovi, kterému jeho sílu a odvalu závidí jeho druh Juráš. A protože prý Ondráše mohla zahubit pouze rána jeho vlastním obuškem, nepozorovaně si jej vypůjčil a zákeřně s ním kamaráda sprovodil ze světa. Jurášovi však ostatní zbojníci odepřeli poslušnost a všichni se rozprchli do širokého okolí⁴⁶.

Po výstupu na Budačinu musíme jít po značce zelené. Dojdeme ke Komínským skálám, kde musíme učinit další výstup.

Komínské skály jsou jedním z dalších významných bodů Chřibských hřbetů. Nachází se v nadmořské výšce 523 m. Komínské skály jsou zalesněny listnatými porosty s převahou buku, dubu a habru. Po celé délce hřbetu jsou rozesety větší i menší skalní formy, nejrůznějších tvarů. Nejvýraznější skalní útvar, tvořící vlastní vrchol má pozoruhodný tvar. Je asi 8 metrů vysoký, téměř 20 metrů dlouhý a nejvíce 5 metrů široký, směrem vzhůru hrotovitě zužující. Tvar skaliska vytvořilo dlouhodobé zvětrávání pískovců a slepenců. V severním úpatí útvaru tak vznikl i výrazný převis. Několik metrů dále na sever od převisu se nachází horní hrana výrazné skalní stěny vzniklé mrazovým zvětráváním horniny podél puklin (tzv. mrazový srub). V roce 1967 byly vyhlášeny chráněným přírodním útvarem.

⁴⁶ Chřiby záhadné a mýtické 4., nakladatelství Futuro, vydáno roku 2004, ISBN: 80-903235-7-X

Komínky byly od nejstarších dob hranicí panství a poté rozhraním politických okresů, o čemž svědčí zachované hranečníky. A právě jeden z nich, s písmeny H. K. (panství Kvasice), je vytesán do boku centrálního skaliska.

Komínky jsou někdy nazývány „středem Moravy“ a kdysi se o nich vyprávělo, že byly tzv. ohňovou horou. Na ohňových horách byl zapalován oheň signalizující nebezpečí pro obyvatele obcí v nížinách při vpádu nepřátelských vojsk do země.

Komínské skály kdysi patřily k proslulým vyhlídkovým místům. Na počátku 20. století sem často zajížděli hosté a účastníci honů. Těchto honů se několikrát zúčastnil také rakouský následník trůnu, vášnivý lovec, František Ferdinand D'Este. Právě k jeho návštěvě dala správa panství roku 1903 vytesat na vrchol skaliska schůdky a opatřit je železným zábradlím. Nosníky zábradlí zasazované do vyhloubených děr byly zalévány roztavenou sítou. Oblaka dýmu vzniklá při této činnosti vystupovala vysoko nad skálu a byla viditelná ve vzdálenosti několika metrů na Kroměřížsku a Uherskohradištsku.

Staří lidé, kteří už odedávna slychali v hlubinách pod Komínkami temné hučení, začali mluvit o sopce. Prý je v celých horách cítit sirný dým, a položíš-li ucho k zemi, slyšíš šramot v hlubinách a cítíš, jak se chvěje zem. A tak najednou zrodila se pověst o sopce.

Celého případu se v té době ujal známý hradištský sběratel, bohém a redaktor Slováckých novin František Kretz.



František Kretz⁴⁷

⁴⁷ Chříby záhadné a mýtické 4, nakladatelství Futuro, ISBN: 80-903235-7-X

Ohromený čtenář se dozvěděl o Komínském kráteru s vodou, která nikdy nezamrzá, o skalisku posypaném sopečným popelem a o přítomnosti rostlin typických jen pro sopečné oblasti. Senzaci nakonec utlumil článek ředitele kyjovského gymnázia Josefa Klvani, který přítomnost sopky ve Chříbech zcela vyloučil a latinské názvy údajných sopečných rostlin uvedl v překladu na pravou míru. Jednalo se totiž o obyčejné pampelišky a sedmikrásky.

Vypráví se, že než se věc vysvětlila zaplatili podnikaví hostinští v okolí místním hochům za to, že budou pálit na Komínkách mokré bukové listí ku přilákání zvědavců a zvýšení tak vlastních tržeb.

V nedalekých Kostelanech se jeden občan obával sopky tak, že zastavil stavbu nového domu. V tamní trafice se tehdy prodávaly papírové špičky na doutníky s reklamními nápisy: „Kdo chce sopku Komínky spatřiti, musí se v hostinci posilniti.“

Z vesničky Újezdsko se chtěli někteří obyvatelé ze strachu vystěhovat až do Ameriky.

Po krátké svačině na Komínských skálách se vydáme po červené značce přes Kroměřížský kopec na Kozinec a dále pokračujeme zpět na Rovnou. Z Rovné půjdeme do Jankovic a odtud se dopravíme autobusem zpátky domů.

Tuto trasu by měl zvládnout každý, protože není příliš náročná. Je dlouhá 16 km a půjdete 4 hodiny bez přestávek, s přestávkami 5 a půl hodin. Ve všední dny jezdí autobus do Jankovic v 6:25 a zpátky ve 13:08 nebo 14:27.

6. NĚKOLIK NÁPADŮ NA ZABAVENÍ

Kresliči map: Po dvou a půl hodinovém pochodu na výletě dáme všem účastníkům úkol, aby každý samostatně nakreslil náčrt cesty bez použití mapy a v libovolném měřítku tak, aby mohl podle tohoto plánu jít ten, kdo nemá mapu. Kresliči používají systém mapových značek. Pro kontrolu můžeme jít zpět po téže cestě a prověřit, zda náčrtek byl nakreslen přesně nebo s chybami.

Pozorovatelé: Při odpočinku na pochodu poradte dětem, aby věnovali několik minut této hře. Počet hráčů nemá být větší než deset; je to hra především pro družinu.

Nejlepším místem pro hru je nějaký kopec, odkud je dobrý výhled do kraje.

Rozdělíme hráče na dvě skupiny, postavíme je do dvou řad zády k sobě. Hráči první skupiny budou tak obráceni čelem na jednu stranu, hráči druhé skupiny – na opačnou stranu. Obě skupiny budou před sebou vidět jen určitou část krajiny.

Požádáme je, aby si pozorně prohlédli tu část, kterou mají před sebou a zapamatovali si ji. Dáme ji však na to nejvíce tři minuty. Pak následuje společně znamení, při kterém si každá dvojice „protivníků“, sedících zády jeden k druhému vymění místa. A nyní se již musí všichni dívat jen před sebe, nikdo se nesmí ohlížet.

Každá dvojice „protivníků“ má právo dávat si vzájemně po jedné otázce. Mohou se zeptat na některou charakteristickou podrobnost v krajině. A tu se zjistí, který z hráčů je nejpozornější a stačil za tři minuty nejvíce vidět.

Otázky mohou být asi takové: Zahýbá cesta za mostem doprava nebo doleva? Jsou na řece rybáři? Jsou na louce kopky sena? Pracuje se na polích?

Při kladení otázek nesmíme zacházet do podrobností. Je přirozené, že se např. zeptáme, zda jsou stromy na břehu řeky, ale nemůžeme chtít, aby „protivník“ věděl, kolik jich tam je: počítat stromy nemá význam, důležité je upozorovat je při prohlídce kraje, zapamatovat si je.

Organizátor hry sleduje otázky a odpovědi. Jestliže není otázka vhodně položena, požádá, aby otázka byla zaměněna za jinou. Rozhodčí také hodnotí odpovědi: za správnou odpověď se započítává hráči jeden od ve prospěch jeho skupiny.

Když si všechny „dvojice protivníků“ navzájem dají otázku a vyslechnou odpověď, sečte se počet bodů, které každá skupina dostala. Tím se také určí vítěz v této svérázné soutěži.

Schovávačka v terénu: Vedou se cestou znenadání zastaví a zvolá: Deset! Družina už ví, co to znamená. Každý se má do deseti vteřin schovat tak, aby nebyl vidět z cesty. Vedoucí se zatím

dívá do oblak se zvolna počítá do deseti. Poté začne pozorně zkoumat terén. Koho uvidí a pozná, toho vyvolá jménem. Odhalený hráč dostane jeden trestný bod. Potom družina pokračuje v pochodu. Po 5-15ti minutách se vedoucí ozve znovu. Tentokrát vykřikne třeba: Patnáct! Je to v přehledném terénu, kde je o úkryt nouze. Proto mají hráči na hledání vhodné schovávačky patnáct vteřin. Kdo bude mít po deset zastávkách nejméně trestných bodů?

Znáš přírodu?: Vedoucí rozlosuje pořadí, v jakém družstvo vyjde. Potom se s ním dá na pochod v zástupu. Čas od času se zastaví a zeptá prvního v zástupu na jméno některé květiny, stromu, keře, ptáka, zvířete, horniny nebo jiné věci, kolem které jdou. Když umí dotázaný hráč určený předmět správně pojmenovat, zůstává v čele zástupu. Jestliže správně jméno nezná, odejde na konec zástupu. Je ctí každého udržet se na čelném místě co nejdéle.⁴⁸

Co do přírody nepatří: Na lesní cestě v úseku asi 80 metrů umístíme předměty, které do přírody nepatří - např. hřebík, mince, papír, plechovka, hřeben atp. Hráči si připraví tužku a papír a rozdělí se případně do skupin. Pak jeden po druhém vybíhají na cestu, kterou musí absolvovat mírným poklusem a po návratu zaznamenat, které předměty "objevili". Za každý správně zaznamenaný předmět se počítá 1 bod. Za rychlost je možné připočítat bonifikaci. Při přípravě i hodnocení je důležité nezapomenout na ty předměty, které jsou již podle stezky rozmístěny bez našeho přičinění (kamna, plechovky, láhve, hadry atd..). Důležité je po hře opět všechny námi rozmístěné předměty, popř. i další posbírat a nenechat v lese.

Asociace: Hra pro sudý počet lidí; (4,6), v případě lichého počtu pravidla nějak upravit. Utvoří se dvojice, jedna osoba z každé dvojice se dohodnou na nějakém slově, které těm druhým přibližují pomocí asociací, tj. slov, která je napadají a mají něco společného s danou věcí. Cílem všech je věc uhodnout. Dvojice navzájem nesoutěží (proto není problémem hru upravit pro lichý počet hráčů).

⁴⁸ ZAPLETAL, Miloš: Encyklopedie her, nakladatelství Olympia, ISBN: 27-008-75

Závěr

Chřiby jsou velmi žádaná turistická oblast na Moravě, proto jsme si vybraly právě toto území. Tato oblast má velmi zajímavou minulost a je stále ještě neprozkoumaná. Doufejme, že to nejzajímavější bylo již objeveno a nebo v blízké budoucnosti objeveno bude. Bylo by velmi nezodpovědné opomínat toto území. Díky pestrosti a členitosti této krajiny se zde nacházejí naučné stezky, mnoho turistických tras a je vhodná jak pro pěší túru, tak pro cyklisty. Co Chřiby znamenají pro nás? Protože Chřiby jsou nám velmi blízkou oblastí tak, jak lze očekávat, známe téměř celé. Nikdo nemůže znát všechno. Musíme podotknout, že Chřiby ještě nebyly celé probádané a své tajemství skrývají nadále.

Chřiby dokáží okouzlit každého člověka, který není pecivál a má rád přírodu. Nespočetné množství přírodních památek, které se zde nachází, umožní všem zpestřit si prázdniny či jen pouhý den. Cílem našeho projektu bylo vytvořit co možná nejzajímavější turistické trasy, a tak si odvážíme říct, že náš cíl byl splněn.

Seznam použité literatury a pramenů

Použitá literatura

BAŠČAN, Michal - BEZDĚČKA, Pavel – JILÍK, Jiří – ŽIŽLAVSKÝ, Bořek: Chřiby záhadné a mytické 1, Uherské Hradiště: FUTURO 2002 ISBN 80-903235-0-2

BAŠČAN, Michal - BEZDĚČKA, Pavel – JILÍK, Jiří – ŽIŽLAVSKÝ, Bořek: Chřiby záhadné a mytické 2, Uherské Hradiště: FUTURO 2003 ISBN 80-903235-2-9

BAŠČAN, Michal - BEZDĚČKA, Pavel – JILÍK, Jiří – ŽIŽLAVSKÝ, Bořek: Chřiby záhadné a mytické 3, Uherské Hradiště: FUTURO 2003 ISBN 80-903235-4-5

BAŠČAN, Michal - BEZDĚČKA, Pavel – JILÍK, Jiří – ŽIŽLAVSKÝ, Bořek: Chřiby záhadné a mytické 4, Uherské Hradiště: FUTURO 2004 ISBN 80-903235-7-X

HRABEC, Jaroslav – MIKULA, František – STRATIL, Karel: Chřiby - Turistický průvodce, Uherské Hradiště: Tiskárna LVPrint, 1998

Chřiby, Velká turistická mapa 1 : 75 000, SHOCart 2005. ISBN 80-7224-296-2

Slovácko, Chřiby a Jižní Haná - turistická mapa, 1:50000, vydalo: vojenský kartografický ústav, ISBN 80-85499-78-9

ZAPLETAL, Miloš: Encyklopedie her, nakladatelství Olympia, ISBN: 27-008-75

Internetové zdroje:

ADO. *Osvětimany – Hora sv. Klimenta* [online].

<http://www.ado.cz/poutni/osvetimany/osvetimany.htm>

Chřiby.cz . *Chřiby – obecné informace* [online]. <http://www.chriby.cz>

Osvětimany. *Osvětimany – informace o obci* [online]. <http://www.osvetimany.cz>

Přílohy:

Seznam použité literatury a zdrojů v prezentaci:

1. Úvodní strana
2. Cíle práce
3. Metodika
4. Foto, archiv Radka Pastyříková
5. Pracovní listy
6. Pracovní listy
7. Seznámení s trasou č.1
8. Chříby, Velká turistická mapa 1 : 75 000, SHOCart 2005. ISBN 80-7224-296-2
9. Foto, archiv Radka Pastyříková
10. Foto, archiv Radka Pastyříková
11. BAŠČAN, Michal - BEZDĚČKA, Pavel – JILÍK, Jiří – ŽIŽLAVSKÝ, Bořek: Chříby záhadné a mytické 3, Uherské Hradiště: FUTURO 2003 ISBN 80-903235-4-5 a Foto, archiv Radka Pastyříková
12. Foto, archiv Radka Pastyříková
13. Foto, archiv Radka Pastyříková
14. Foto, archiv Radka Pastyříková
15. Foto, archiv Radka Pastyříková
16. Foto, archiv Radka Pastyříková a <http://www.slovacko.cz>
17. Foto, archiv Radka Pastyříková
18. <http://www.osvetimany.cz>
19. <http://www.osvetimay.cz>
20. <http://www.chriby.cz>
21. <http://www.ado.cz/poutni/osvetimany>
22. <http://www.slovacko.cz>
23. <http://www.slovacko.cz> a <http://www.chriby.cz>
24. <http://www.chriby.cz/fotogalerie.php?kategorie=7>
25. <http://www.osvetimany.cz>
26. Slovácko, Chříby a Jižní Haná - turistická mapa, 1:50000, vydalo: vojenský kartografický ústav, ISBN 80-85499-78-9

27. <http://www.rovna.cz>
28. BAŠČAN, Michal - BEZDĚČKA, Pavel – JILÍK, Jiří – ŽIŽLAVSKÝ, Bořek: Chříby záhadné a mytické 1, Uherské Hradiště: FUTURO 2002 ISBN 80-903235-4-5 a <http://www.rovna.cz>
29. BAŠČAN, Michal - BEZDĚČKA, Pavel – JILÍK, Jiří – ŽIŽLAVSKÝ, Bořek: Chříby záhadné a mytické 1, Uherské Hradiště: FUTURO 2002 ISBN 80-903235-0-2
30. BAŠČAN, Michal - BEZDĚČKA, Pavel – JILÍK, Jiří – ŽIŽLAVSKÝ, Bořek: Chříby záhadné a mytické 4, Uherské Hradiště: FUTURO 2004 ISBN 80-903235-7-X
31. BAŠČAN, Michal - BEZDĚČKA, Pavel – JILÍK, Jiří – ŽIŽLAVSKÝ, Bořek: Chříby záhadné a mytické 4, Uherské Hradiště: FUTURO 2004 ISBN 80-903235-7-X
32. BAŠČAN, Michal - BEZDĚČKA, Pavel – JILÍK, Jiří – ŽIŽLAVSKÝ, Bořek: Chříby záhadné a mytické 4, Uherské Hradiště: FUTURO 2004 ISBN 80-903235-7-X

Úkol

Kresliči map

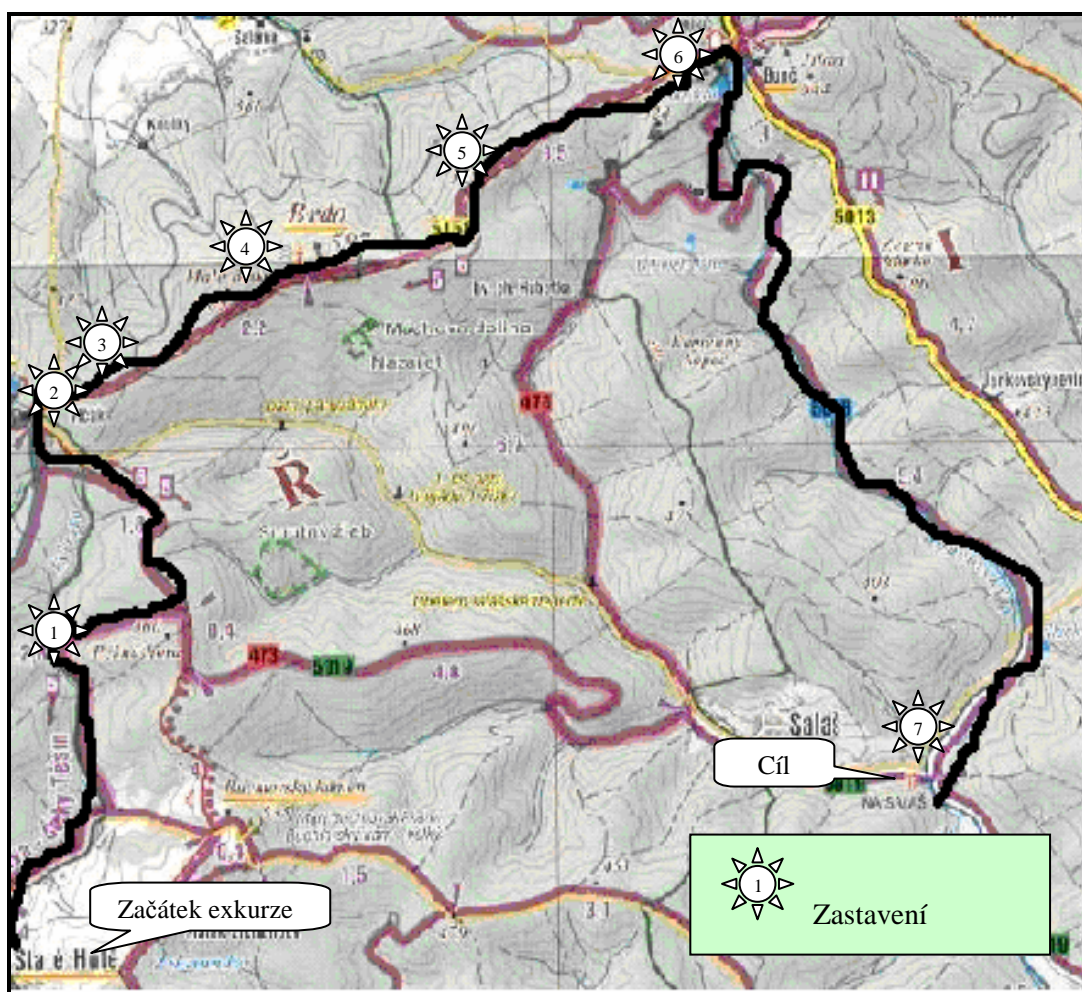
Milí účastníci našeho pochodu, již za sebou máme 2 a půl hodiny naší vytyčené trasy, tak pro vás máme úkol. Každý samostatně nakreslí náčrt cesty bez použití mapy a v libovolném měřítku tak, aby mohl podle tohoto plánu jít ten, kdo nemá mapu. Používáme systém mapových značek. Pro kontrolu můžeme jít zpět po téže cestě a prověřit, zda náčrtek byl nakreslen přesně nebo s chybami.

Místo pro váš náčrtek:

EXKURZE PRO ŠKOLY A VEŘEJNOST

Trasa č. 1

Staré Hutě – Vičák – Brdo – Bunč – Salaš
cca 18 km



1. Nacházíme se v místě, kde v 18. století stávala sklárna. Vyrábělo se zde sklo nejen tabulové, ale i užitkové, částečně i reprezentativní.

Úkol 1: První úkol je velmi jednoduchý. V nedalekém potůčku hledejte kusy skla a pak mezi s sebou porovnávejte.

2. Zastavení: Vlčák náleží k největším chřibským vrcholům (561 m n.m.). V současnosti je významnou křižovatkou turistických cest a cyklostezek, směřujících z kroměřížské i uherskohradištské oblasti. Nelze přehlédnout poměrně rozlehlé stavení se sousedním hospodářským dvorem, které dostalo svou dnešní podobu až po druhé světové válce.

Úkol 2: Pozorování živočichů v původní hrabance. Pomůcky: lupa, papír, hrabanka. Prohrábneme hrabanku a pak v ní pomocí lupy hledejte různé živočichy. Udělejte nákres dvou živočichů, které jste viděli.

Nákres:

3. Zastavení: Gavendova skála – skalní útvar, kde se nachází puklinové jeskyně vytvořené hroucením flyšových vrstev v důsledku přirozených sesuvných jevů. Po druhé světové válce, se zde stala nehoda, kdy se o severovýchodní skalní bok rozbilo sovětské letadlo.

Úkol 3: Po cestě na Brdo si zahrajeme hru „Jak znáte přírodu.“ Vedoucí rozlosuje pořadí, v jakém družstvo vyjde. Potom se s ním dá na pochod v zástupu. Čas od času se zastaví a zeptá prvního v zástupu na jméno některé květiny, stromu, keře, ptáka, zvířete, horniny nebo jiné věci, kolem které jdou. Když umí dotázaný hráč určený předmět správně pojmenovat, zůstává v čele zástupu. Jestliže správně jméno nezná, odejde na konec zástupu. Cílem hry je udržet se v popředí.

4. Zastavení: Brdo je nejvyšší bod Chřibů je tvořený paleogenními pískovci a slepenci soláňských vrstev magurského flyše, zalesněný bukovými a smrkovými porosty. V současnosti se zde nachází nová kamenná rozhledna, která měří 24 metrů – zatím je to nejvyšší rozhledna na Moravě.

Úkol 4: Další hra se jmenuje „Okénko do přírody“. V okolí najdeme 4 větší klacky a vytvoříme z nich čtverec. Vedoucí do čtverce položí různé předměty z okolí a vy máte za úkol dívat se 20 vteřin do čtverce a zapamatovat si co nejvíce věcí. To, co jste si zapamatovali, pečlivě zanepte do tabulky.

Tabulka: (zaznamenejte si, kolik a jaké věci si pamatujete)

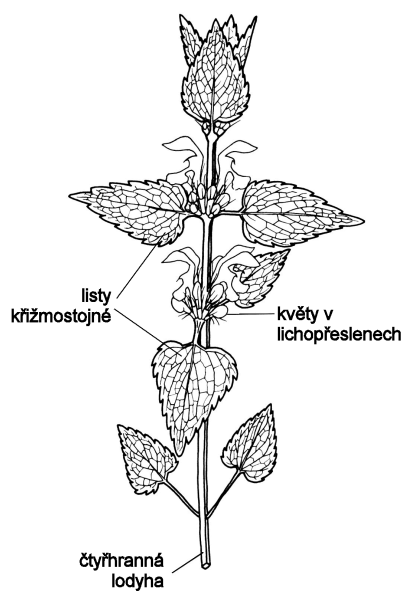
1.	
2.	
3.	
4.	
5.	
6.	
7.	
8.	
9.	
10.	
11.	
12.	
13.	
14.	
15.	
16.	
17.	
18.	
19.	
20.	

Teď si porovnejte tabulku s ostatními a zjistěte, jaké věci jste zapomněli a jaké jste si oproti jiným zapamatovali.

5. Zastavení: Dálnice – Tuto dálnici zde chtěl vybudovat Adolf Hitler v období protektorátu. Její „zbytky“ se nachází po cestě z Brda na Bunč.

Úkol 5: Najděte hluchavku bílou a pozorujte ji. Nakreslete tvar jejího květu a strukturu listu.

Nákres:



6. Zastavení: Na Bunči můžeme pomník z pískovcových kvádrů s deskou nesoucí jména 19 padlých partyzánů. Tento pomník nám připomíná událost, která se zde stala po skončení II. světové války. 29.4.1945 zde měl být předán zástupcům velení partyzánské brigády Jana Žižky zajatý velitel 16. pancéřové divize SS generálmajor Hugo Müller.

Úkol 6: Popište, jak na Vás toto místo působí a jaká slova se Vám s tímto příběhem asociují. Pak vymyslete lehké hádanky, alespoň na 2 slova, která vás napadly. Tyto hádanky dejte svým kolegům a pak zjistěte, kolik lidí mělo stejná slova jako vy.

7. Zastavení: Salaš je obec v horském údolí Salašky. Byly zde nalezeny sekyrky z mladší doby kamenné. V údolí Salašky směrem k Vlčáku cca 3 km jihovýchodně od obce stávala jedna z nejstarších skláren na buchlovském panství.

Úkol 7: Na závěr doplňte krátký kvíz, který je velmi jednoduchý a týká se věcí, které jste poznali a zapamatovali si z naší túry.

Děkujeme Vám, že jste se zúčastnili naší túry a přejeme Vám příjemnou cestu domů.

Kvíz – Jak znáte Chřiby?

Největší vrchol Chřibů se jmenuje a měří

Vlčák je v současnosti významnou turistických

..... a Kousek od Vlčáku se nachází

....., kde se po 2. sv. válce

rozbilo o severovýchodní skalní bok

Na Brdu leží, která měří a

v současnosti je nejvyšší na

Na Bunči jste šli kolem padlých partyzánů,

tento nám připomíná událost, ke které došlo

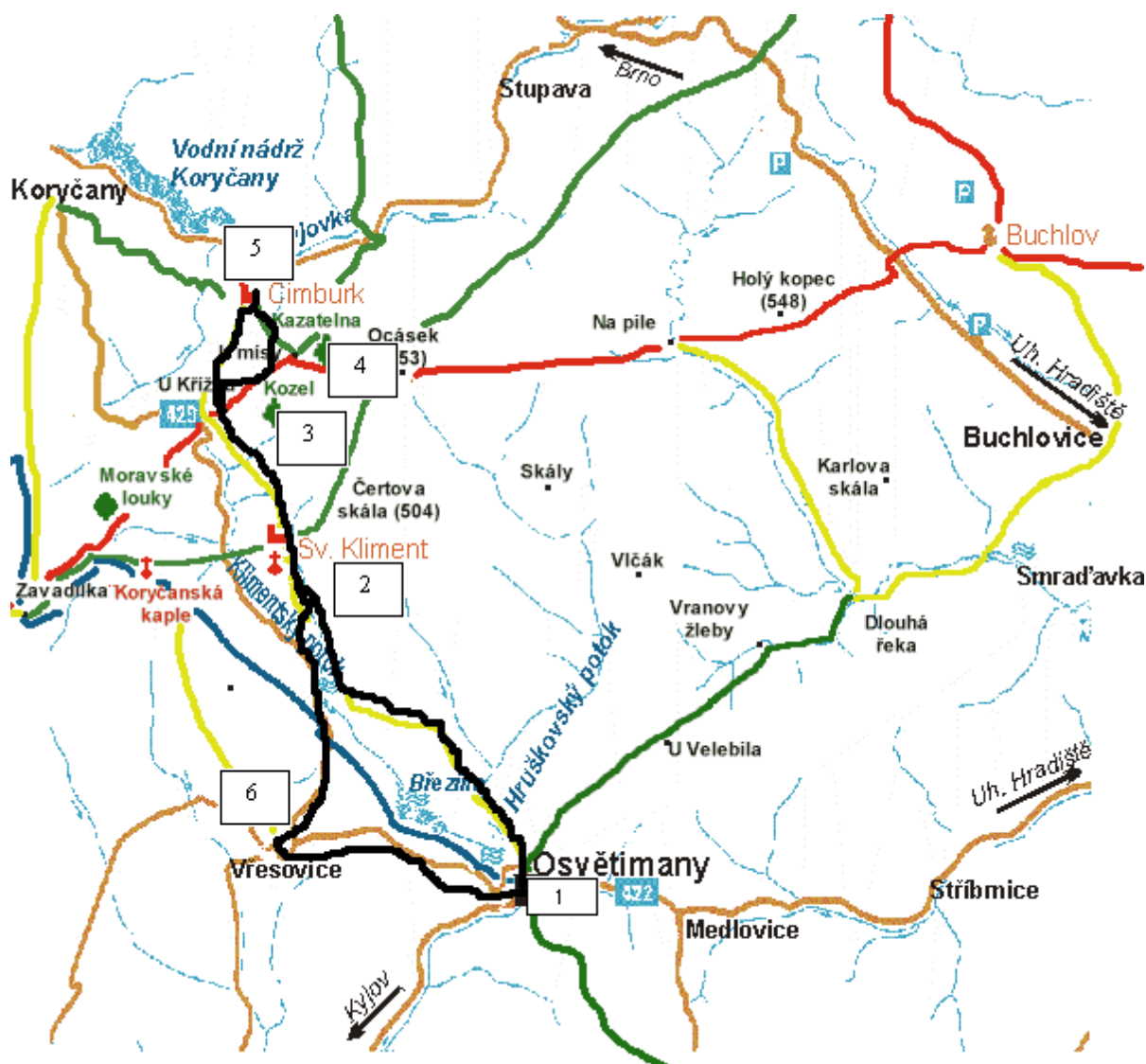
ke konci války.

(Odpovědi na otázky najdete ve Vašich pracovních listech. Doufáme, že Vás náš kvíz zaujal.)

EXKURZE PRO ŠKOLY A VEŘEJNOST

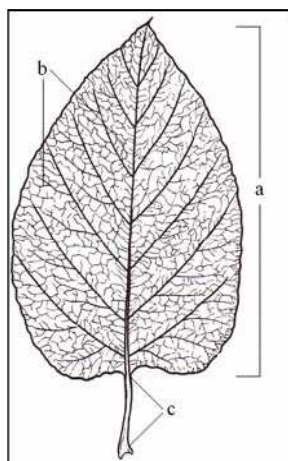
Trasa č. 2

Osvětimany – Vřesovice – sv. Klimentek – Kazatelna –
Cimburk - Vřesovice: cca 16km



1. Zastavení: „Bog osvěti many“ - Obec Osvětimany leží v údolí Klimentského potoka v podhůří Chřibů asi 20 km západně od Uherského Hradiště.

Úkol 1: Po cestě mijíme mnoho rostlin a stromů, tak zkuste popsat, z jakých částí se skládá list rostliny?



- a)
- b)
- c)

2. Zastavení: Hradisko sv. Klimenta - . První písemná zmínka pochází z roku 1358 v listině, kterou olomoucký biskup Jan z Vlašimi potvrzuje, že moravský markrabě Jan daroval brněnským augustiniánům "...kapli blahoslaveného Klimenta, papeže a mučedníka v lesním zátíší blíže nového hradu Cimburka ležící, v dobách sice dávno vystavěnou k uctívání téhož svatého, nyní však od mnohých let vši služby pohřešující, zároveň s budovou k téže kapli přiléhající, obehnanou příkopy...".

Úkol č. 2: Protože je zde hodně volného místa, tak si můžete zahrát zajímavou hru, která baví každého. Hráči se rozdělí do dvou družstev a seřadí se za sebou. Před každým družstvem je ve vzdálenosti asi 10 - 15 metrů zatlučen do země kolík, který vyčnívá asi 25 - 30 cm (popř. se může použít větší kámen). Na pokyn rozhodčího vybíhá z každého družstva jeden hráč, dobíhá ke kolíku, uchopí ho oběma rukama a co nejrychleji absolvuje 10 oběhů kolíku v předklonu. Po skončení desátého oběhu se narovná a vrací co nejrychleji zpátky. V okamžiku, kdy se dotkne dalšího hráče ve svém družstvu, jeho úloha skončila a zařazuje se na konec družstva. Vybíhá další hráč. Vítězí družstvo, které dříve absolvovalo běh i otáčení. Pokud se nám nechce zatloukat kolíky, lze hráče přimět k modifikované poloze. Hráč se předkloní s hlavou ke kolenům udělá sloní chobot (jednou rukou se chytí za nos, druhou provlékne) a rozhodčí jej desetkrát otočí. Výhodné je také potom něco sebrat a donést dalšímu hráči.

3. Zastavení: Kozel - Je to věžovitá izolovaná skála zvedající se na mírném svahu, tvořená odolnými pískovci a slepenci magurského flyše.

Úkol č. 3:

Doplň příklady organismů z naší přírody. Ke každému do závorky připiš, v kterém ekosystému nejčastěji žije. V pravém sloupci spoj, co k sobě patří.

<i>Příklad organismu (ekosystém)</i>	<i>Název skupiny</i>	
_____		ryby
_____	mloci	obojživelníci
_____	žáby	
_____	ještěři	plazi
_____	hadi	
_____	dravci	
_____	vrubozobí	ptáci
_____	pěvci	
_____	hmyzožravci	
_____	hlodavci	savci
_____	sudokopytníci	
_____	šelmy	

4. Zastavení: Kazatelna je nedaleké Vypreparované pískovcové skalisko vystupující ze svahu s vytesanými schůdky pro výstup a upravenou plochou na vrcholu připomínající kazatelnu. Na vrcholu je zasazen železný dvouramenný kříž z roku 1972.

Úkol č. 4: Protože se zde můžete pohodlně usadit, tak pro vás máme přichystané hlavolamy, na které budete potřebovat více času a klid. Tak zapněte své mozkovny a jde se luštit ☺

a) Karel poslal svojí dívce vzkaz, ve kterém stálo, kdy se mají sejít. „ Sejdeme se, až se pozítří stane včerejškem. Přitom je dnes tentýž den, jehož předvčerejšek byl pozítřím minulé neděle.“ Pomozte Karlově dívce tuto hádanku vyluštit, ať se spolu mohou sejít.⁴⁹

⁴⁹ Nápověda: Termín schůzky je neděle a zpráva byla odeslána ve čtvrtek.

*b) Ve městě Třikrátři se jednoho dne narodila troje trojčata: - Ivana, Karolína, Lenka
- Marie, Hanka, Katka
- Sylvie, Tereza, Eva*

Ze všech devíti dívek se staly výborné kamarádky. Byly pořád spolu a vždycky ve trojicích. Nejvíce je bavilo sestavovat stále nové a nové trojice. Věděli byste, kolik trojic mohly dívky celkem utvořit, aniž by v nějaké trojici byly dvě sestry? ⁵⁰ Trojic bylo celkem 9, 27 nebo 81?

c) Jistého rodinného večírku se zúčastnil 1 dědeček, 1 babička, 2 otcové, 2 matky, 4 děti, 3 vnoučata, 1 bratr, 2 sestry, 2 synové, 2 dcery, 1 tchán, 1 tchýně a 1 snacha. Řekli byste 23 lidí. Ale ne, bylo tam jen 7 osob. Víte, jak je to možné?⁵¹

d) Patří ti to, ale tvoji přátelé to používají víc než ty. Co je to?⁵²

e) Dokážete rozdělit čtverec na 13 úplně shodných dílů?⁵³

Nákres:

⁵⁰ Existuje celkem 27 kombinací.

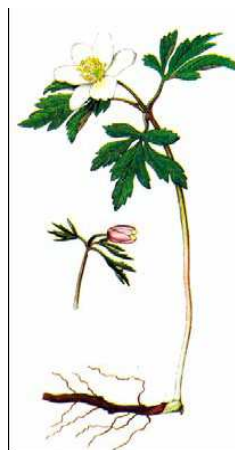
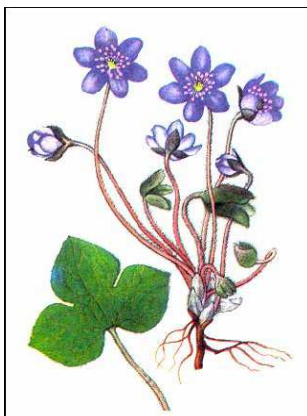
⁵¹ Odpověď: večírku se zúčastnili dvě malé holčičky a chlapec, jejich otec a matka a otec s matkou jejich tatínka.

⁵² Tvoje jméno.

⁵³ Stačí poskládat 13 obdélníků vedle sebe.

5. Zastavení: Cimburk je tajemná hradní zřícenina ukrytá v hlubokých chřibských lesích na návrší nad vodní nádrží asi 5 km od obce Koryčany v okrese Kroměříž. Vznikl mezi léty 1327 - 1333, opuštěn byl v roce 1720. V 30. letech minulého století byly provedeny první záchranné práce, další v roce 1940. V roce 1994 bylo založeno občanské sdružení Polypeje, které si vytkló za cíl jeho konzervaci a částečnou rekonstrukci. Po celém areálu hradu jsou vhodně umístěny informační tabulky s popisy jednotlivých částí hradu.

Úkol č. 5: Zkuste na této trase najít některou z pryskyřníkovitých rostlin a pak je správně pojmenujte.⁵⁴

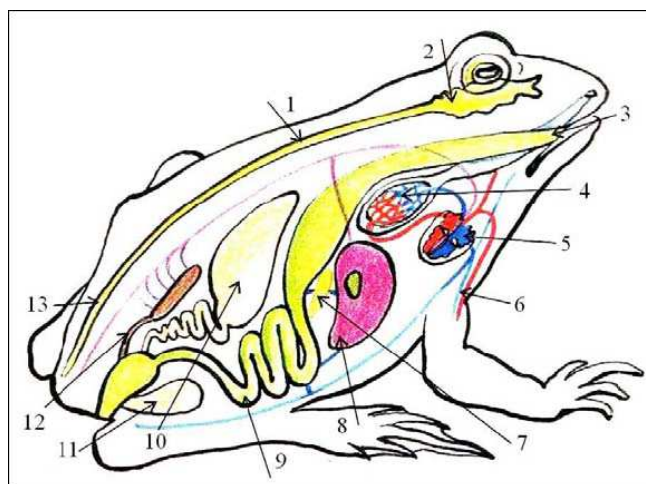


⁵⁴ *Nápověda: upolín evropský, blatouch bahenní, jaterník podléška, orsej jarní, sasanka hájní, pryskyřník plazivý, pryskyřník prudký. (Jedna rostlina na obrázku není, která?)*

6. Zastavení: Obec Vřesovice leží na jižním okraji Chřibů asi 10 km severovýchodně od Kyjova. První zpráva o Vřesovicích pochází z roku 1358, kdy markrabě moravský Jan obec daroval brněnskému klášteru sv. Tůmy. Ten patřil augustiniánům, kteří obývali také klášter na hoře svatého Klimenta.

Úkol 6: Po cestě do Vřesovic jste potkali žábu, zkuste popsat stavbu jejího těla, můžete použít i nápovědu.⁵⁵

- 1/
- 2/
- 3/
- 4/
- 5/
- 6/
- 7/
- 8/
- 9/
- 10/
- 11/
- 12/
- 13/



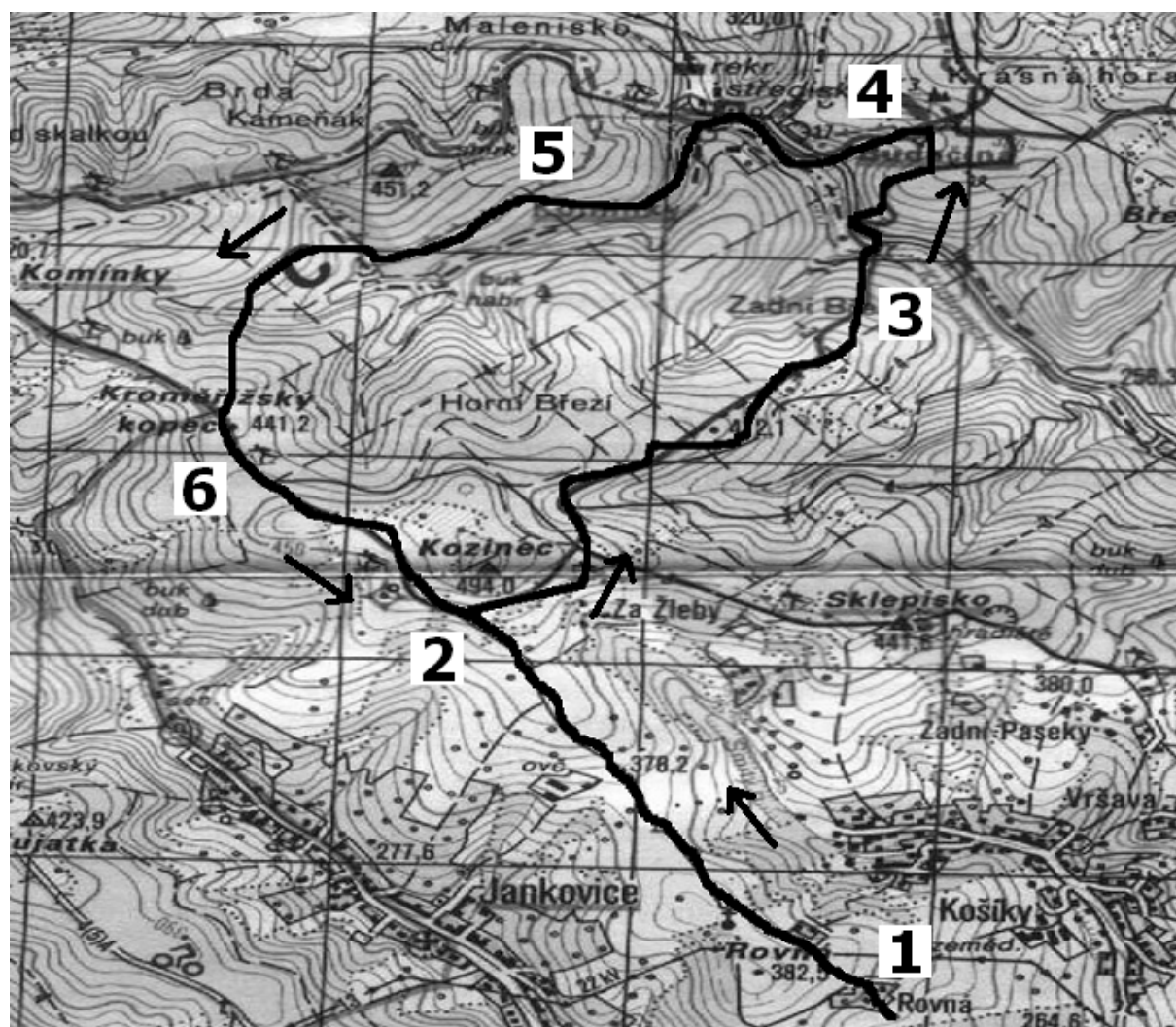
Úkol 7: Jsou ryby a obojživelníci odděleného pohlaví? Správnou odpověď zakroužkuj.

- a) ano
- b) ne
- c) jen ryby
- d) jen obojživelníci

Děkujeme, že jste se zúčastnili našeho naučného výletu a doufáme, že se s námi ještě někdy podíváte.

⁵⁵ Nápověda: trávicí soustava, mozek, srdce, plíce, ústní dutina, nervová soustava, mícha, močový měchýř, rozmnožovací soustava, trávicí soustava, vylučovací soustava, játra se žlučníkem, slinivka břišní, cévní soustava.

**EXKURZE Č. 3 : ROVNÁ – KOZINEC – KUDLOVICKÁ DOLINA –
BUDAČINA – KOMÍNSKÉ SKÁLY – KROMĚŘÍŽSKÝ KOPEC – KOZINEC –
ROVNÁ**


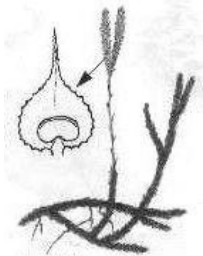
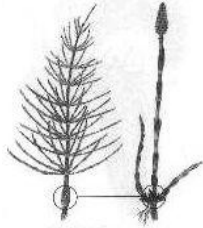




Zastavení č. 1: Rovná je chatová osada, která se nachází mezi obcemi Košíky a Jankovice, na stráni s krásným výhledem na krajiny Slovácka a kopce Bílých Karpat.

Úkol č. 1: Na začátku si řekneme pravidla hry, která vás bude provázet po dobu celé túry. Nasbírejte si cestou po jednom listu od každého druhu stromu a keře. Za každý z nich, který správně na konci naší trasy pojmenujete, dostanete dva body, za nesprávně určený jeden bod.⁵⁶

Zastavení č. 2: Kozinec je významný bod Chřibských hřbetů. Nachází se 1,5, km od obce Jankovice. Je tvořen paleogenními pískovci soláňských vrstev magurského flyše.

Úkol č. 2: Zkus přiřadit správné názvy rostlin k obrázku.

Štírovník růžkatý	
Pampeliška lékařská	
Plavuň vidlačka	
Kaprad' samec	
Přeslička rolní	

⁵⁶ Encyklopedie her, Miloš Zapletal, ISBN: 27-008-75

Zastavení č. 3: Kudlovická dolina je údolí dlouhé asi 5 km. Nachází se mezi obcemi Kostelany a Kudlovicemi. V údolí se nacházejí stopy osídlení již z doby paleolitu. Kudlovický potok vytváří řadu botanicky zajímavých mokřin. Na počátku údolí můžeme vidět skalisko Miláčka. O skále s vypráví pověst o nešťastných milencích, kteří zde ukončili své mladé životy.

Úkol č. 3: Jelikož se nacházíme v blízkosti Kudlovického potoka, pokus se sítkou vylovit drobné živočichy žijící v potoce. Podle klíče se je pokus urči a pokus se své výlovky nakreslit.

Místo na tvé nákresy:

Zapiš názvy svých úlovku:

Zastavení č. 4: Budačina je malá skupinka pískovcových skal ,která byla v roce 1966 vyhlášena chráněným přírodním územím. Největší skaliska Budačiny se nazývají Malá a Velká skála. V bloku velké skály se nachází jeskyně o které je zaznamenáno spousta legend, v nichž se vypráví o úkrytech zdejších zbojníků.

Úkol č. 4: Když se pořádně rozhlédneš kolem sebe, uvidíš mnoho stromů a keřů. Pokus se napsat všechny druhy stromů a keřů a jejich množství.

	Druh:	Množství:
Stromy		
Keře		

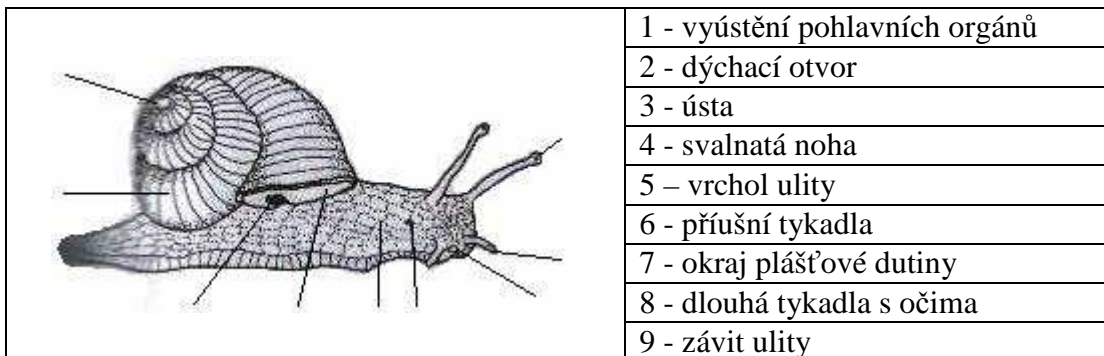
Zastavení č. 5: Komínské skály se nachází v nadmořské výšce 523 metrů. Jsou zalesněny listnatými porosty s převahou dubu, buku a habru. Kdysi se o nich vyprávělo, že byly tzv. „ohňovou horou“. Na této hoře byl zapalován oheň signalizující nebezpečí pro obyvatele obcí v nížinách při vpádu nepřátelských vojsk.

Úkol č. 5: Při tomto úkolu můžeš využít listy z prvního úkolu. Pokus se nakreslit list buku a dubu a porovnej je.

Místo na tvůj nákras:

Na co jsi při porovnávání přišel?

Úkol č. 6: Právě jste našli na cestě hlemýždě. Dokážete popsat jeho stavbu těla?



Zastavení č. 6: Kroměřížský kopec

Úkol č. 7: Závěr naší trasy ukončíme hrou *Ohmatej si svůj strom*. Vytvořte dvojice a jeden druhému zaváže oči. Zavede ho k nějakému stromu, dotýčný si ho pořádně ohmatá a druhý z dvojice ho zavede na vzdálenější místo. Pak mu rozváže oči a on musí najít ten strom, který ohmatával.⁵⁷

Děkujeme, že jste s námi absolvovali právě tuto exkurzi, a teď už jenom...hurá domů!

⁵⁷ www.sweb.cz/isev/hry/stanovis.htm