

# **Středoškolská odborná činnost 2006/2007**

Obor 1 – Matematika a matematická informatika

## **Redakční systém postavený na technologiích Microsoft.NET**

Autor:

**Jiří Mañas**

Gymnázium JAK, Komenského 169,  
688 31, Uherský Brod, Sexta

Konzultant práce:

**RNDr. Drahošlav Viktorýn**

(Gymnázium JAK, Uherský Brod)

Uherský Brod, 2007

Zlínský kraj

Prohlašuji tímto, že jsem soutěžní práci vypracoval samostatně pod vedením RNDr. Drahozlava Viktorýna a uvedl v seznamu literatury veškerou použitou literaturu a další informační zdroje včetně internetu.

V Bojkovicích 8. 3. 2007

---

vlastnoruční podpis autora

# Obsah

<b>1. ÚVOD .....</b>	<b>4</b>
<b>2. ZÁKLADNÍ FUNKCE.....</b>	<b>4</b>
<b>3. MODULY.....</b>	<b>4</b>
<b>Stránky.....</b>	<b>6</b>
Přidání stránky.....	7
Úprava stránky.....	10
Odstranění stránky .....	10
<b>Novinky.....</b>	<b>11</b>
<b>Články .....</b>	<b>12</b>
<b>Fotogalerie.....</b>	<b>15</b>
<b>Uživatelé.....</b>	<b>18</b>
<b>Partnerská zóna .....</b>	<b>20</b>
<b>Fulltext.....</b>	<b>21</b>
<b>Katalog produktů .....</b>	<b>22</b>
<b>Šablony.....</b>	<b>28</b>
<b>4. EDITOR TEXTU .....</b>	<b>30</b>
<b>5. UKÁZKY POUŽITÍ.....</b>	<b>31</b>
<b>6. POUŽITÁ LITERATURA.....</b>	<b>33</b>

# 1. Úvod

Již přibližně 6 let se zabývám tvorbou webových stránek, mezi mé první pokusy patřily malé stránky využívající pouhé HTML s tabulkami pro rozvržení stránek. Poté jsem začal zkoušet nové technologie, například validní XHTML 1.1 a CSS 2.1 pro rozvržení stránek a oddělení obsahu od formy, brzy jsem ale pocítil nutnost naučit se i programování pro web. Mé první pokusy byly v programovacím jazyku PHP, jakmile se ale objevil ASP.NET 1.0, okamžitě mě zaujal. ASP.NET je součástí platformy Microsoft.NET, která je nyní dostupná a plně podporovaná ve své verzi 2.0.

Nejprve jsem zkoušel malé aplikace a různé příklady z knih, když jsem ale ovládl základy, rozhodl jsem se pro naprogramování redakčního systému, který bych mohl použít pro správu jak vlastních projektů, tak projektů klientů. První verzi redakčního systému jsem dokončil přibližně před 2 lety a nasadil jsem ji na mé stránky a na stránky firmy mého otce, později se k nim přidala ještě ZUŠ Bojkovice. Čím déle jsem já i další lidé redakční systém používali, bylo mi jasné, že má poměrně vážné nedostatky ve způsobu obsluhy a že spousta věcí by mohla být udělána lépe.

Rozhodl jsem se tedy, že udělám druhou verzi, hlavní cíl bylo zjednodušit správu obsahu a umožnit snadnější rozšiřitelnost celého systému (modularita). Nový systém je vyvinut v ASP.NET 2.0 za použití C# pro programování a databáze SQL Express 2005 pro uložení dat. Vývoj nového systému jsem dokončil během letních prázdnin 2006 a od té doby je již využit pro správu přibližně 10 prezentací. Po dokončení vývoje obsahoval pouze základní moduly pro správu stránek, novinek, fotogalerií a šablon, postupně do něj ale přidávám další moduly, například Katalog produktů, který patří mezi nejrozsáhlejší moduly.

## 2. Základní funkce

Hlavním účelem mého redakčního systému je co nejjednodušší správa obsahu jakkoliv rozsáhlých webových stránek. Tento účel se mu myslím daří plnit a to při zachování rozsáhlých možností pokročilého nastavení (například u stránek). Celý redakční systém je vyvinut s ohledem na co nejlepší on-page faktory optimalizace pro vyhledávače (přepis názvů stránek, možnost doplnit ke stránkám popis a klíčová slova a další), možnost tvorby validních XHTML 1.1 šablon s využitím CSS 2.1 pro rozvržení stránek a jednoduchou správu šablon. Další funkce jsou do redakčního systému přidávány formou modulů, díky tomuto řešení není problém do redakčního systému doprogramovat moduly přesně podle požadavků některých klientů, či zakázat přístup do modulů, které daná prezentace nevyužívá.

## 3. Moduly

Redakční systém **mCMS** obsahuje nyní tyto dostupné moduly:

### **modul Stránky**

Základní modul, pomocí něhož lze přidávat, upravovat i odstraňovat www stránky. Pro jednoduché vytvoření nové stránky stačí zadat její nadpis a obsah. Pro lepší optimalizaci stránek pro vyhledávače je možné vyplnit i několik dalších polí, jako je rozlišné jméno stránky, či titulek.

Ke stránce je možné jednoduše připojit fotogalerii a kontrolovat, zda se má stránka zobrazovat návštěvníkům, nebo jestli má zůstat nezveřejněna.

### **modul Novinky**

Přidání, úprava a odstranění novinek. U každé novinky je možné zapnout rozšířenou novinku (samostatnou stránku pro novinku). Novinky se na stránce dají prohlížet v archivu novinek, nebo je možné je přijímat ve formě RSS (pro RSS čtečky). Je taktéž možné zobrazit vybranou novinku jako pop-up okno při vstupu návštěvníka na stránky.

### **modul Šablony**

Správa šablon umožňuje na jednom místě změnit layout (rozložení) celých stránek. Můžete zde například upravit copyright v patičce stránky.

### **modul Fotogalerie**

Umožňuje správu (přidání, odebrání i úpravu) fotogalerií i samotných fotografií. Přidání nové fotografie je jednoduché, stačí zvolenou fotografii vybrat na disku v plné velikosti a připsat popis. Redakční systém se o zbytek postará - fotografie se zmenší na velikost vhodnou pro otevření v prohlížeči a taky se automaticky vytvoří náhled. Všechny výchozí fotografie jsou komprimované a tak je zajištěno rychlé načítání v prohlížeči.

### **modul Články**

V tomto modulu je možné vytvořit nejprve kategorie první a druhé úrovně (například Hardware->CPU) a poté přidávat samotné články. U každého článku je nutné vyplnit především autora, nadpis článku, perex a text článku. Je také možné vybrat kdy a jestli má být článek publikovaný.

### **modul Uživatelé**

Tento modul umožňuje správu uživatelských účtů pro přístup do administračního rozhraní. U jednotlivých uživatelů je možno odděleně pro každý modul povolit jen ty činnosti, které uživatel uzná za nutné (přidání / úprava / odstranění). Vhodné pro větší firmy (možnost zapojit do tvorby obsahu více zaměstnanců) či pro magazíny (možnost přidání neomezeného množství redaktorů pro články, atd.).

### **modul Partnerská zóna**

V partnerské zóně je možno zveřejňovat obsah, který je určený jen pro skupinu partnerů uživatele a správce redakčního systému, jeho dealerů, či důležitých klientů. Stránky mohou mít neomezené množství zón a u každého klienta se vybere, do kterých zón bude mít přístup. Přístup do partnerských zón je chráněn uživatelským jménem a heslem, takže správce systému má jistotu, že se k chráněným

informacím nedostane nikdo nepovolaný. Například mohou partnerské zóny využít výrobci produktů, kteří tak umožní svým dealerům přístup k ceníkům.

## modul Fulltext

Díky tomuto modulu lze na stránky zařadit fulltextové vyhledávání v jejich obsahu. Vyhledává se ve stránkách, novinkách i článcích, takže návštěvníci stránek okamžitě najdou co potřebují.

## modul Katalog produktů






Tento modul je vhodné použít pokud má uživatel (správce stránek) v nabídce větší počet produktů. Produkty je možné strukturovat do kategorií a sérií, ke kterékoli stránce poté lze zvolenou kategorií připojit. U každé série je možno definovat její název, podrobný popis, připojený obrázek, dokument. Každý produkt poté má vlastní objednávkový kód, cenu, název, popis, libovolný počet připojených obrázků a připojený dokument. Pro každou kategorii a její produkty je navíc možné definovat její parametry, podle kterých se následně dá na stránkách vyhledávat. Pro ukázkou použití tohoto modulu je možno navštívit stránky HELAGO-CZ s.r.o., v jejichž katalogu je přes 1 400 produktů.

## Stránky

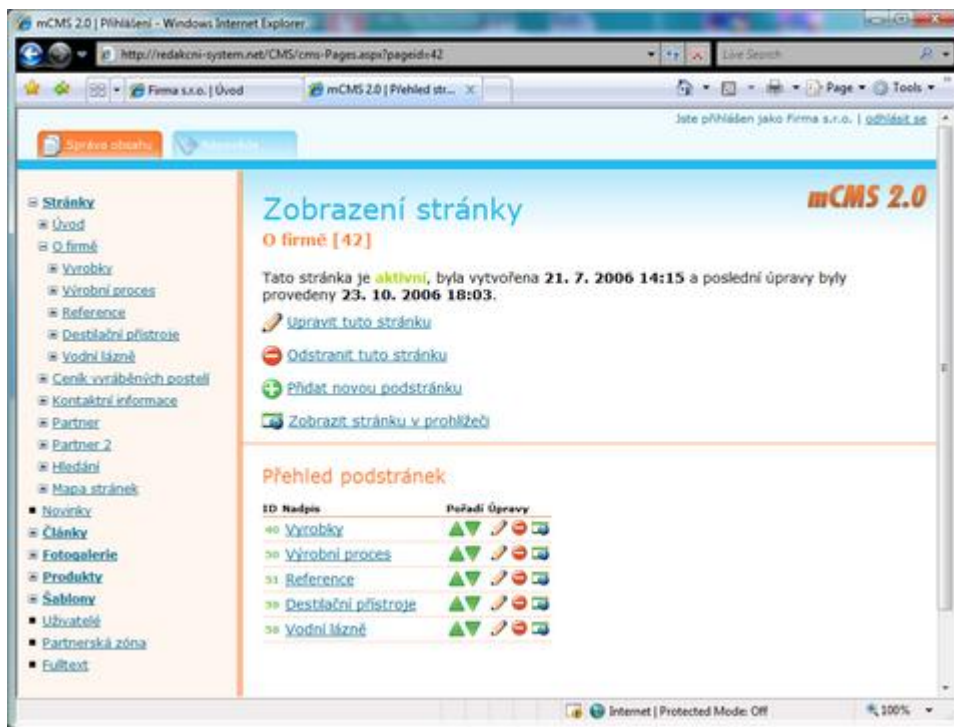
Modul Stránky umožňuje správu jednotlivých stránek webové prezentace. Na hlavní stránce tohoto modulu s nadpisem **Správa stránek** je možno přidávat stránky první úrovně, tj. stránky, které nemají žádnou nadřazenou stránku. Název stránky se objeví v levém menu i v prostřední části obrazovky, její umístění v navigaci lze ovlivnit pomocí zelených šipek, jak je popsáno níže.



Na obrázku je úvodní obrazovka modulu Stránky - Správa stránek. V levém menu je rozbalovací seznam všech stránek včetně jejich struktury. Pro práci se stránkami slouží ikony zobrazené u každé stránky zvlášť ve střední části aktuální obrazovky. Jedná se o tyto ikony:

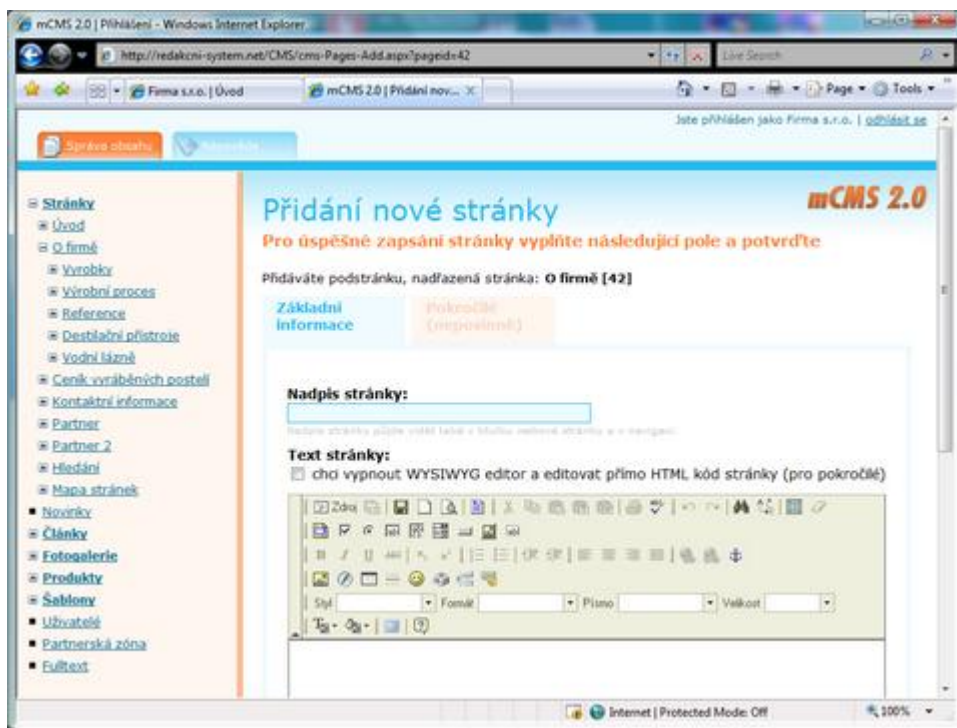
-  **posun stránky v navigaci stránek** (kliknutím na šipku se stránka posune v navigaci o jeden krok zvoleným směrem, lze opakovat)
-  **úprava stránky** (otevře se stránka pro úpravy)
-  **odstranění stránky** (odstraní aktuální stránku)
-  **zobrazení náhledu na stránku**
-  **přidat novou podstránku / stránku 1. úrovně**

Vybere-li se některá ze stránek 1. úrovně, otevře se obrazovka s nadpisem **Zobrazení stránky**. Zde jsou vidět možnosti úpravy této konkrétní stránky a zároveň v dolní části přehled všech podstránek, pokud jsou k dané stránce vytvořeny.



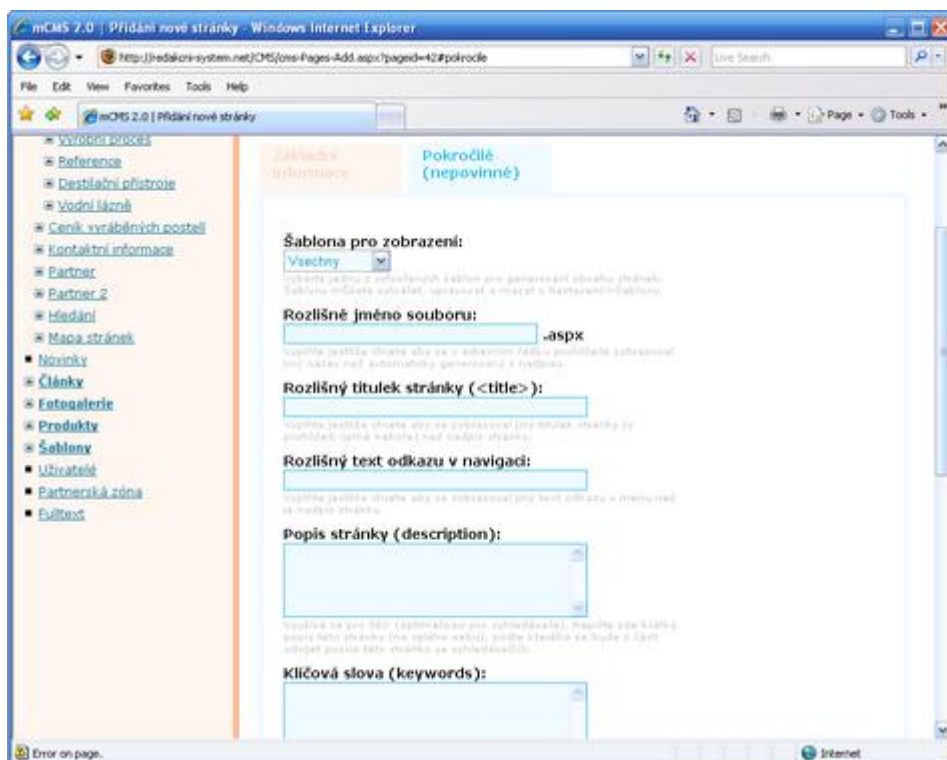
## Přidání stránky

Při přidávání stránky je v horní části obrazovky popis, z něhož je patrné, zda je přidávána stránka 1. úrovně, nebo se jedná o vnořenou stránku (v tom případě je zde uveden nadpis nadřazené stránky). Dále je možno pomocí záložek přepínat mezi úpravou základních a pokročilých (nepovinných) informací o stránce.

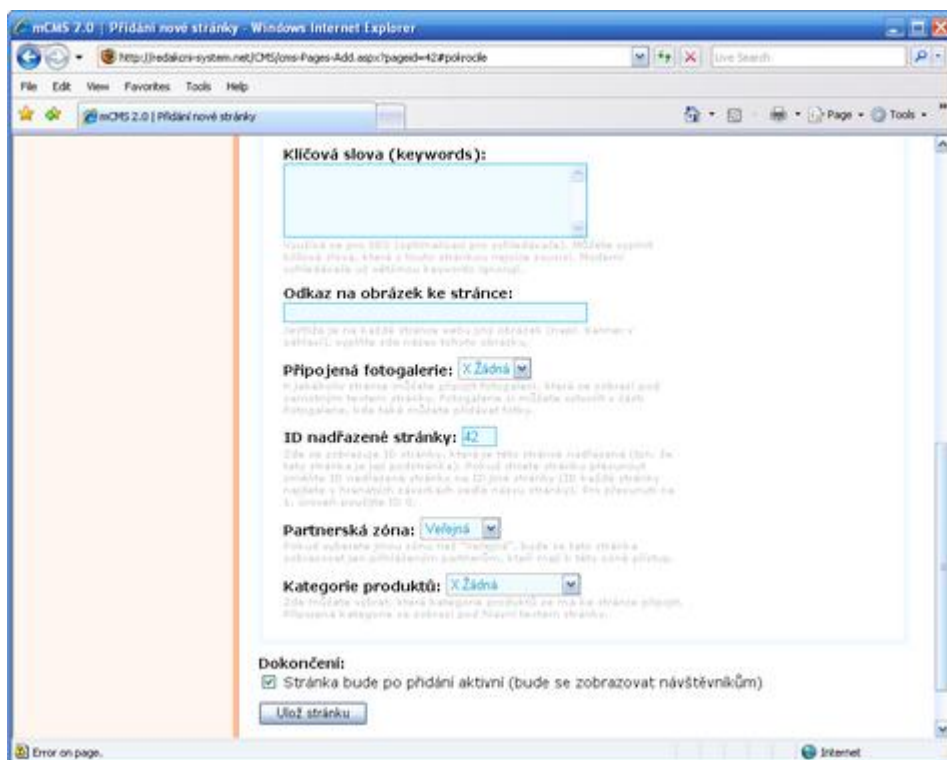


Pro úspěšné zapsání stránky do struktury redakčního systému stačí vyplnit nadpis stránky a text stránky a kliknout na **[Ulož stránku]**.

S editorem textu stránky se pracuje velmi podobně jako s programem MS Word, lze zde najít širokou škálu ikoněk podobných těm z Wordu, které slouží pro formátování textu, přidávání obrázků, atd. Podrobný popis textového editoru a jeho funkcí je uveden dále v textu. Další možnosti nastavení informací o stránce jsou umístěny v záložce **Pokročilě (nepovinné)**. Druh informací je patrný z příložených obrázků:







### Šablona pro zobrazení:

Vybere se jedna z vytvořených šablon pro generování obsahu stránek. Šablony lze vytvářet, upravovat a mazat v Nastavení->Šablony.

### Rozlišné jméno souboru:

Vyplňuje se tehdy, jestliže chceme, aby se v adresním řádku prohlížeče zobrazoval jiný název než automaticky generovaný z nadpisu.

### Rozlišný titulek stránky (<title>):

Vyplňuje se jestliže chceme, aby se zobrazoval jiný titulek stránky (v prohlížeči úplně nahoře) než nadpis stránky.

### Rozlišný text odkazu v navigaci:

Vyplňuje se jestliže chceme, aby se zobrazoval jiný text odkazu v menu než je nadpis stránky.

### Popis stránky (description):

Využívá se pro SEO (optimalizaci pro vyhledávače). Zde se napíše krátký popis této stránky (ne celého webu), podle kterého se bude zčásti odvíjet pozice této stránky ve vyhledávačích.

### Klíčová slova (keywords):

Využívá se pro SEO (optimalizaci pro vyhledávače). Mohou se vyplnit klíčová slova, která s touto stránkou nejvíce souvisí. Moderní vyhledávače už většinou keywords ignorují.

### Odkaz na obrázek ke stránce:

Jestliže je na každé stránce webu jiný obrázek (např. banner v záhlaví), vyplní se zde název tohoto obrázku.

### Připojená fotogalerie:

K jakékoliv stránce je možno připojit fotogalerii, která se zobrazí pod samotným textem stránky. Fotogalerii je možno vytvořit v části Fotogalerie, kde se také přidávají či ubírají fotky.

### ID nadřazené stránky:

Zde se zobrazuje ID stránky, která je této stránce nadřazená (tzn. že tato stránka je její podstránka). Pokud chceme stránku přesunout změním ID nadřazené stránky na ID jiné stránky (ID každé stránky je uvedeno v hranatých závorkách vedle názvu stránky). Pro přesunutí na 1. úroveň se použije ID 0.

### Partnerská zóna:

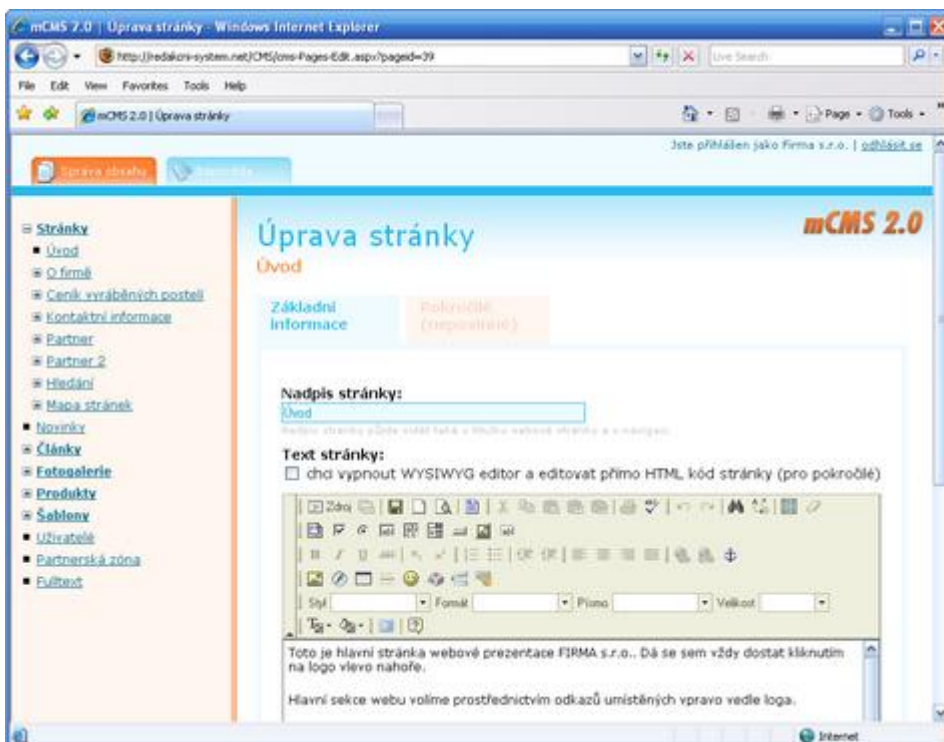
Pokud je vybrána jiná zóna než "Veřejná", bude se tato stránka zobrazovat jen přihlášeným partnerům, kteří mají k této zóně přístup.

### Kategorie produktů:


Zde je možno vybrat, která kategorie produktů se má ke stránce připojit. Připojená kategorie se zobrazí pod hlavní textem stránky.

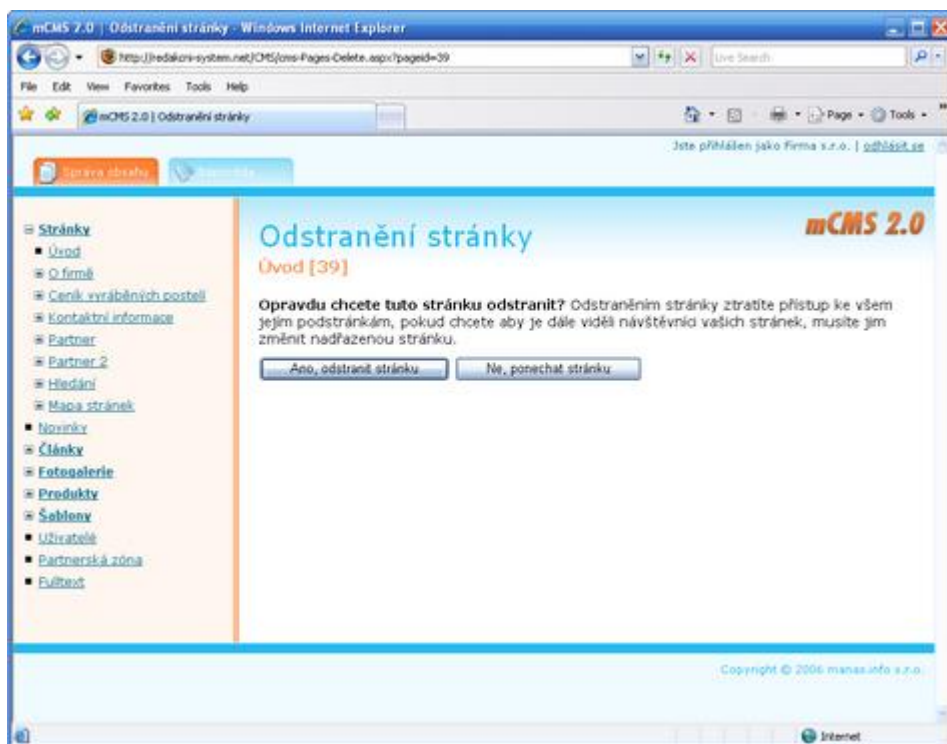
## Úprava stránky

Při úpravě stránky jsou podobné možnosti jako při přidání nové stránky, změny provedené v editoru se potvrdí kliknutím na tlačítko **[Ulož změny]**.



## Odstranění stránky

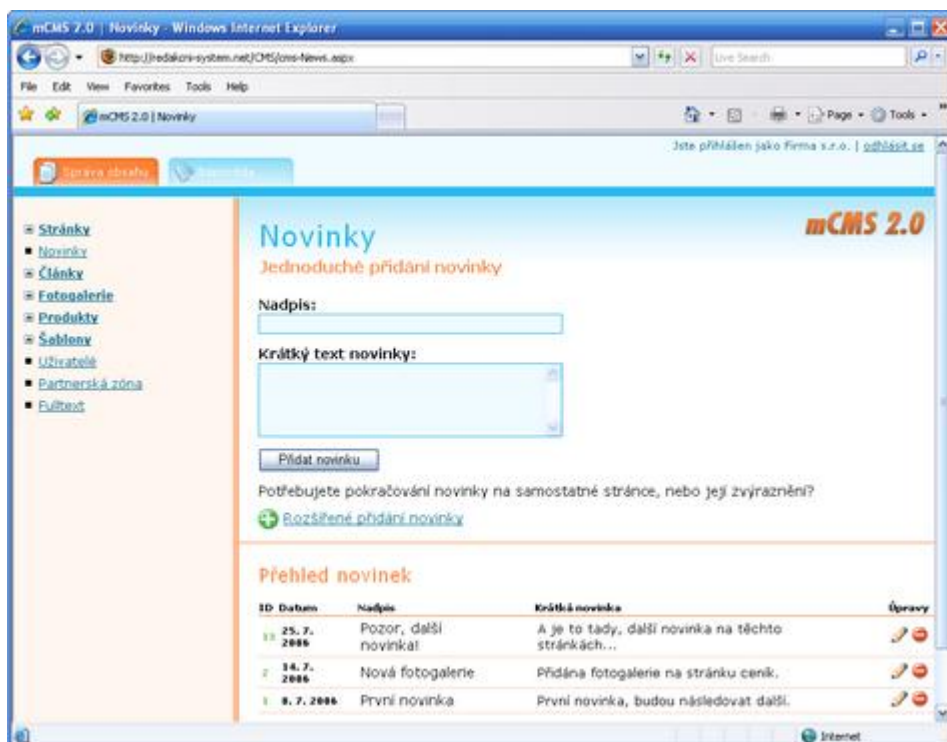
Klikne-li správce stránek na tlačítko  - odstranění stránky, otevře se obrazovka s dotazem. K odstranění stránky dojde až po kliknutí na tlačítko **"Ano, odstranit stránku"**. V tomto případě je stránka nenávratně odstraněna z databáze.



Při odstranění stránky je vždy nutno potvrdit rozhodnutí kliknutím na příslušný odkaz.

## Novinky

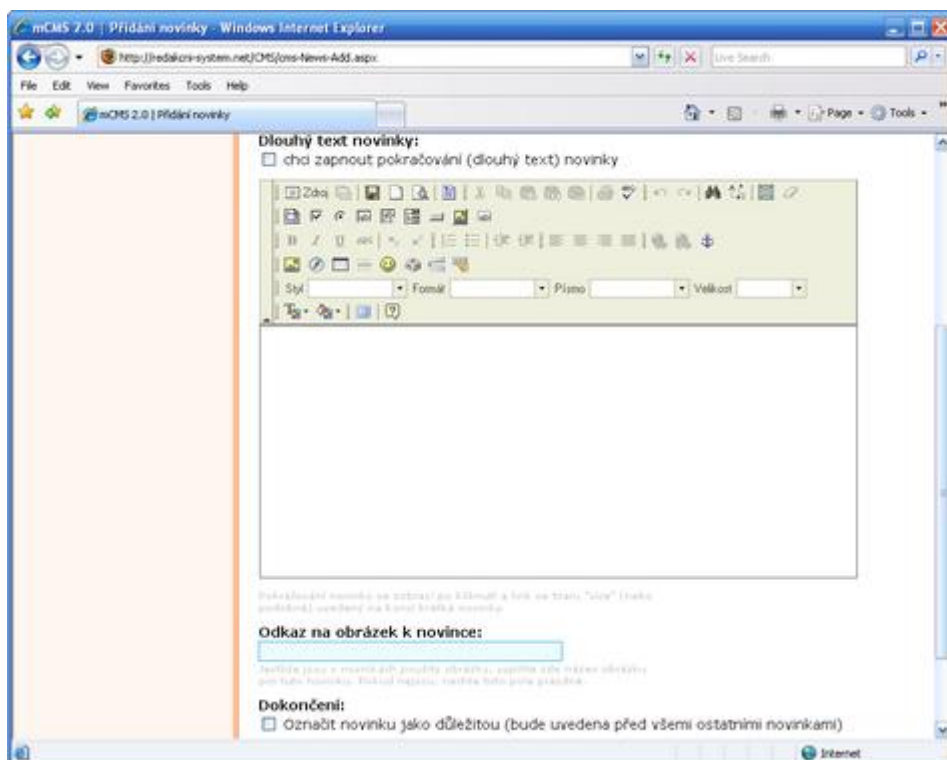
Novinku je možno přidat dvěma způsoby. Základní způsob se nabídne po zvolení modulu Novinky a spočítá v přidání **jednoduché novinky**. Obrázek ukazuje rychlé přidání novinky a přehled publikovaných novinek.



**Nadpis** - může se zobrazit v přehledu novinek (v menu, záleží na šabloně webu)  
- zobrazuje se v archivu novinek a ve verzi pro RSS čtečky

**Krátký popis** - zobrazuje se v přehledu novinek (v menu), v archivu novinek, v RSS verzi i u pokračování novinky

Další možností je přidání rozšířené verze novinky po kliknutí v hlavní obrazovce modulu Novinky na odkaz **[Rozšířené přidání novinky]**. Zde je nabízeno více možností u dané novinky, např. pokračování novinky, jak je vidět na obrázku:



V rozšířeném přidání novinky je možno navíc přidat dlouhý text novinky, odkaz na obrázek a zvolit zda má být novinka označena jako **důležitá** (zobrazí se nad všemi ostatními novinkami v přehledu).

**Dlouhý text novinky** se zobrazí po kliknutí na odkaz "více...", "pokračování", nebo podobné v přehledu novinek.

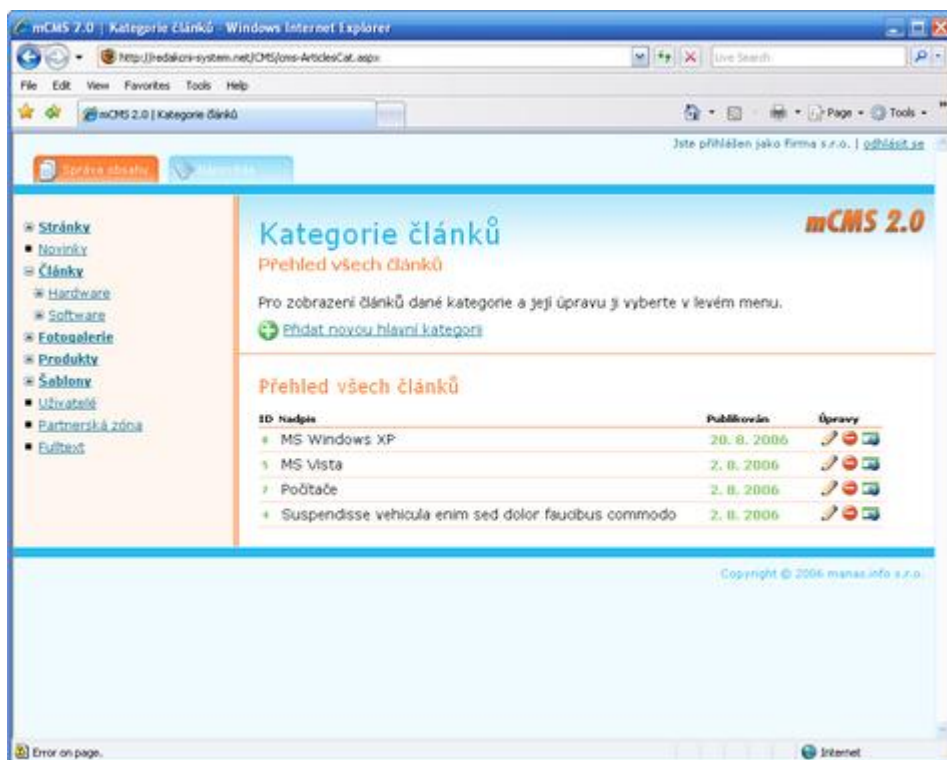
**Odkaz na obrázek k novince** není nutné vyplňovat a ve většině případů to je i zbytečné, toto pole je doplňkové a využívá se pouze tehdy, pokud je pro něj web i šablona přizpůsobena.

Při **úpravě novinky** máme stejné možnosti jako v rozšířeném přidání novinky (i pokud byla novinka přidána pomocí jednoduchého formuláře).

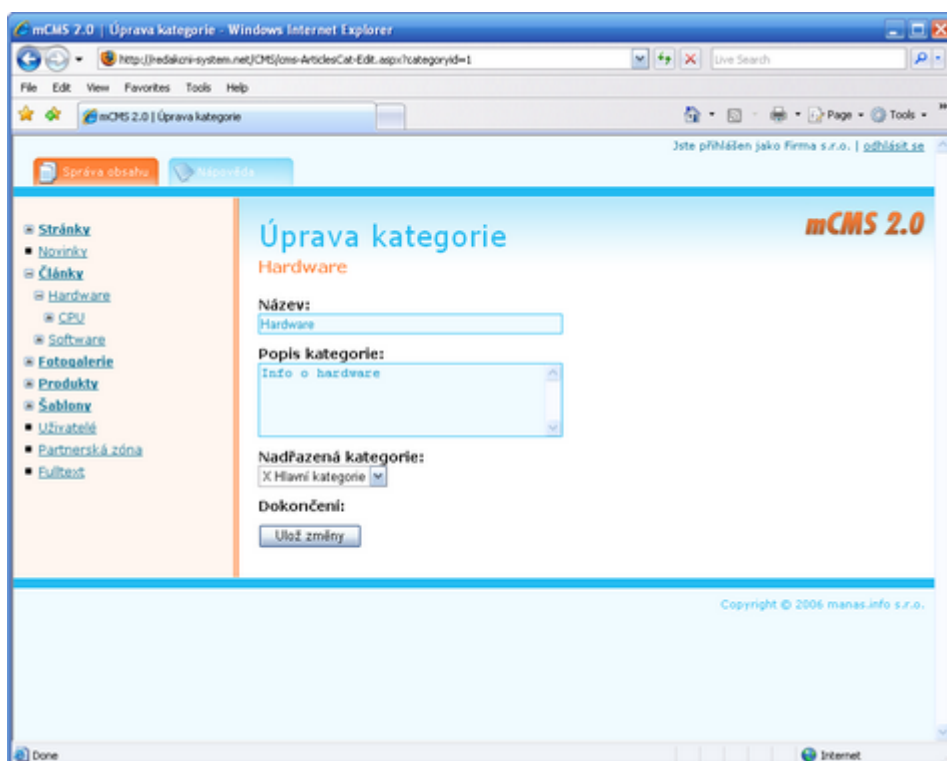
**Odstranění novinky** je nutné potvrdit, stejně jako u stránek a všech dalších modulů.

## Články

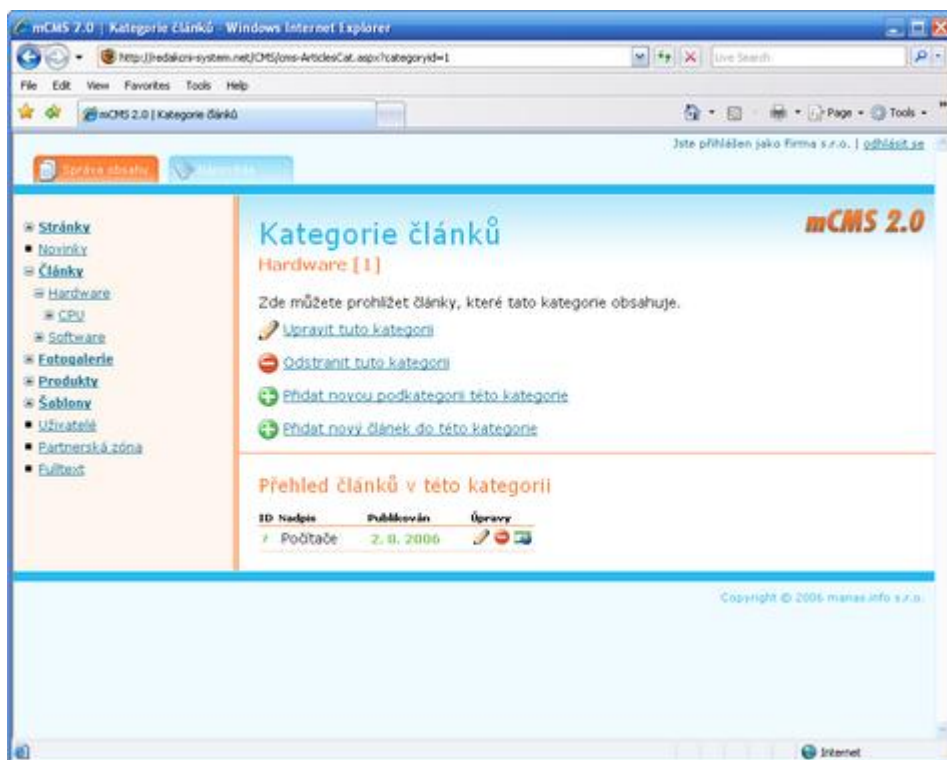
Články jsou řazeny do **kategorií** (každá hlavní kategorie může mít neomezené množství podkategorií), kategorií **zvolíme** výběrem v levém menu. Na úvodní stránce je možno vidět **přehled všech článků** s možností jejich přímé úpravy, odstranění, nebo zobrazení.



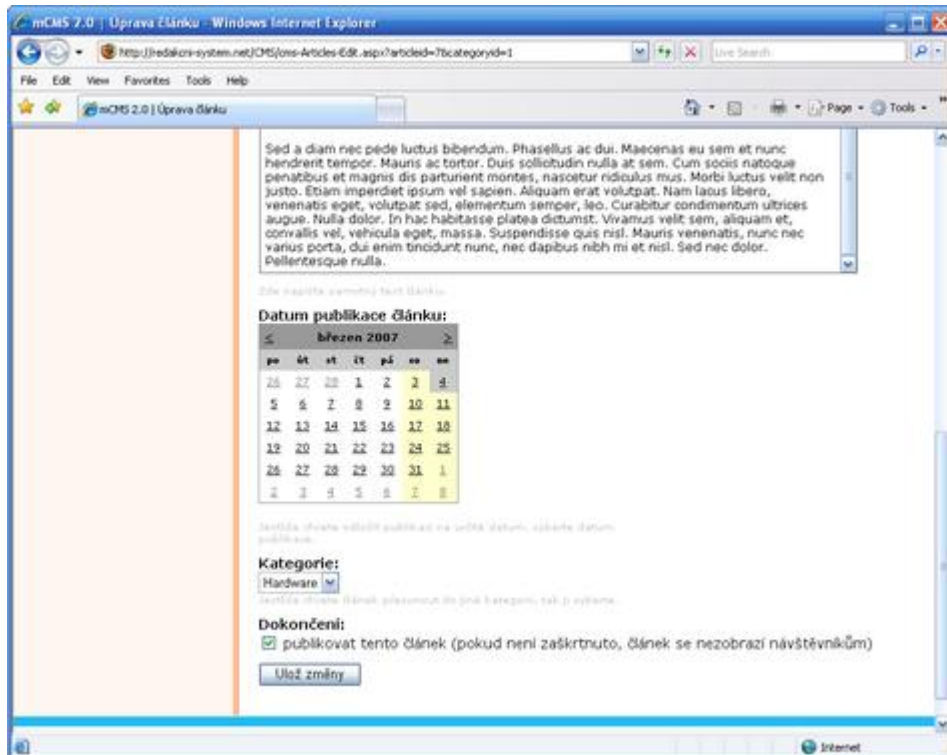
Při přidání / úpravě nové hlavní kategorie nebo podkategorie můžeme zadat její **Název**, **Popis kategorie** a **Nadřazenou kategorii** (pokud nějakou má).

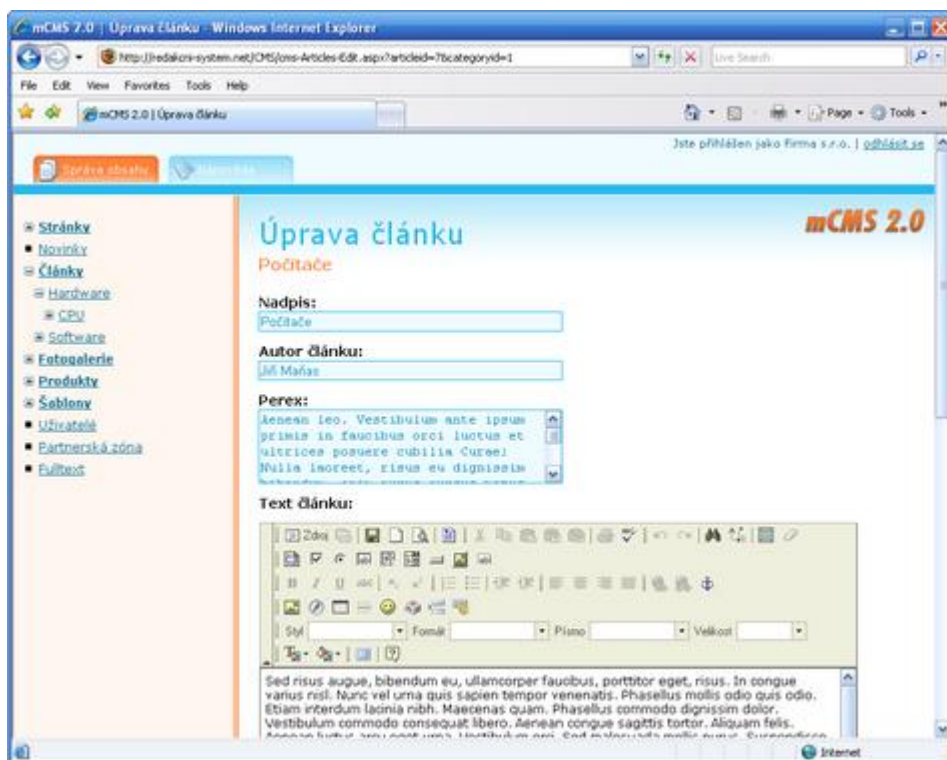


Když si některou kategorii vybereme v levém menu, můžeme do ní přidat nový článek, případně přidat podkategorii (pokud se jedná o hlavní kategorii). Níže na stránce vidíme přehled článků v této kategorii.



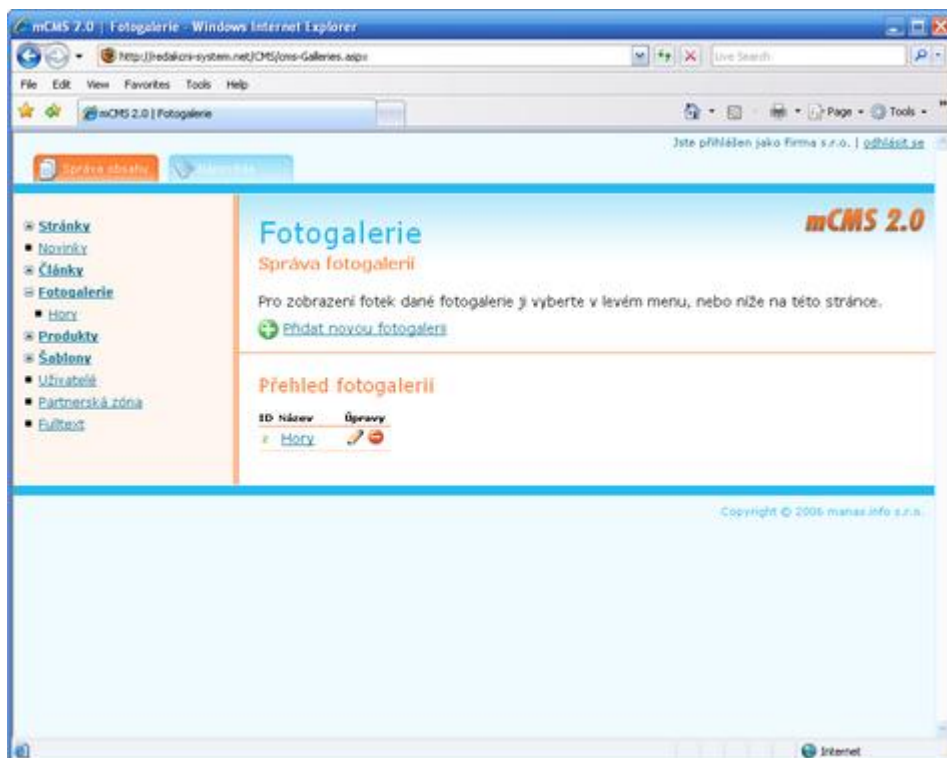
Při přidání / úpravě článku můžeme zadat **Nadpis**, **Autora článku**, **Perex**, **Text článku**, **Datum publikace** článku (článek se na stránkách do data publikace nebude zobrazovat), vybrat **Kategorii** a zvolit, jestli má být článek **publikován** (odškrkneme, pokud má článek například nejprve projít korekturou).



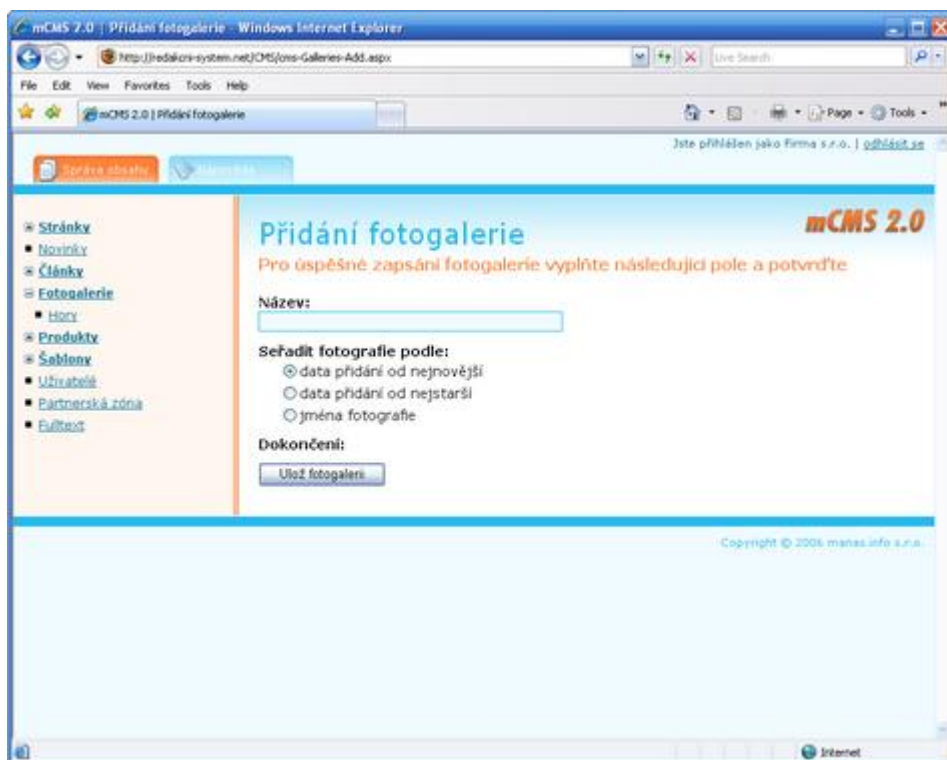


## Fotogalerie

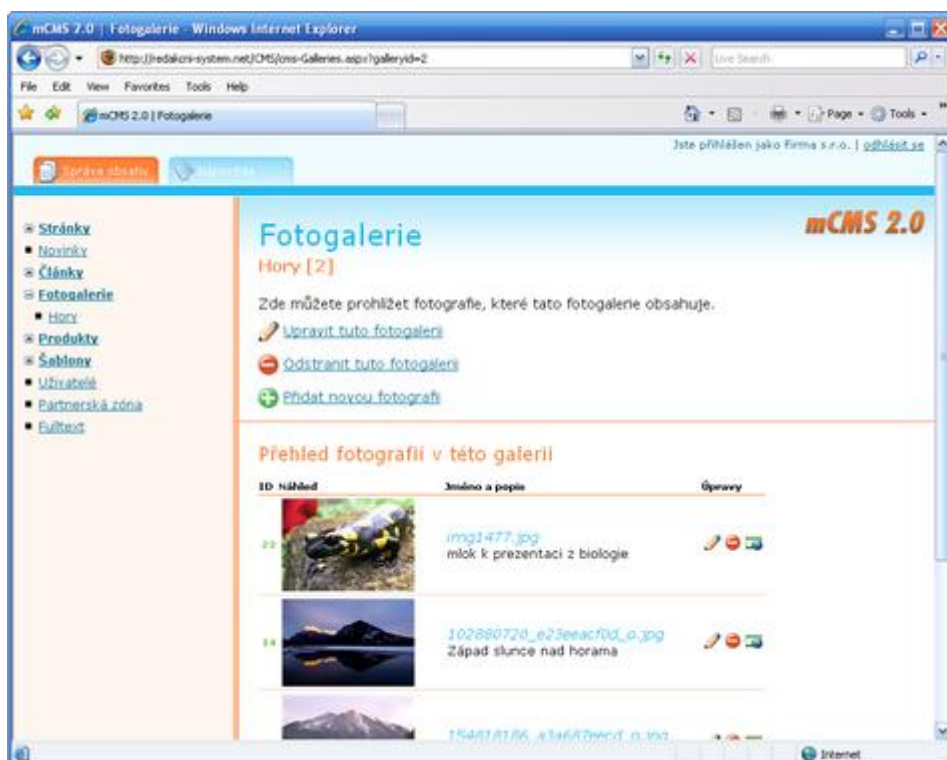
Po otevření modulu Fotogalerie se na úvodní obrazovce objeví přehled všech fotogalerií (v levém menu i uprostřed stránky)



Při přidávání nové fotogalerie můžeme zvolit její **název** (pro interní použití v redakčním systému - nemusí odpovídat tomu, který se zobrazí poté na stránkách) a **způsob řazení fotografií**.



Při úpravě fotogalerie máme stejné možnosti.



Pokud si vybereme některou fotogalerii a klikneme na ni, otevře se stránka s přehledem přidávaných fotografií a s možnostmi úprav.

102880720\_e23eeacf0d\_o.jpg = název fotografie

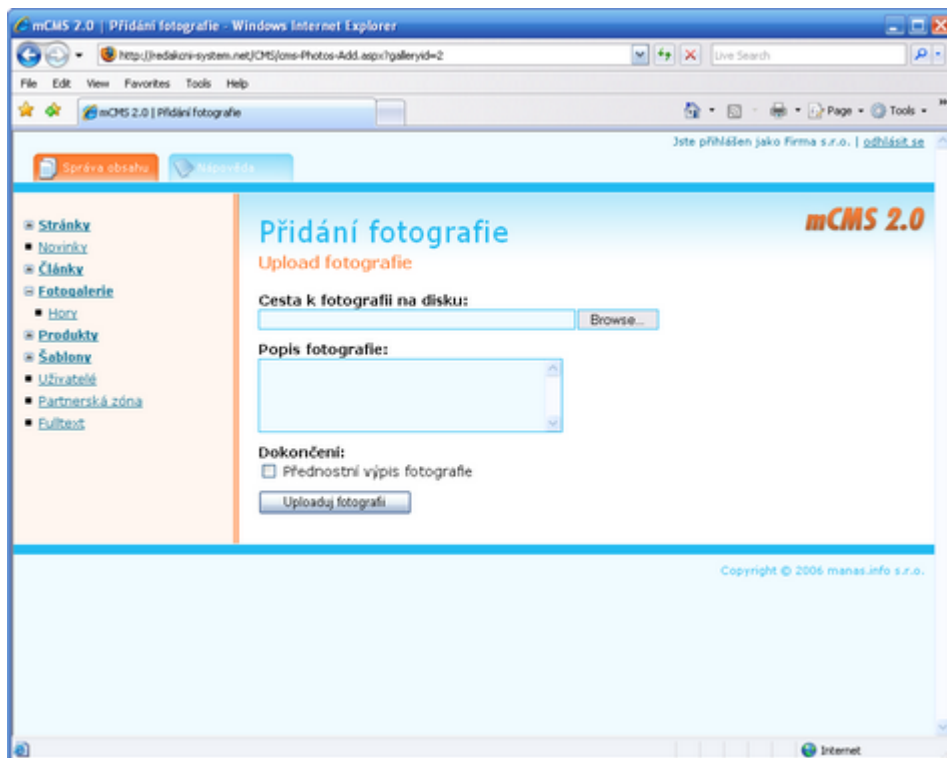
Západ slunce nad horama = popis fotografie





- u každé fotografie jsou ikony pro úpravu, odstranění a zobrazení fotografie

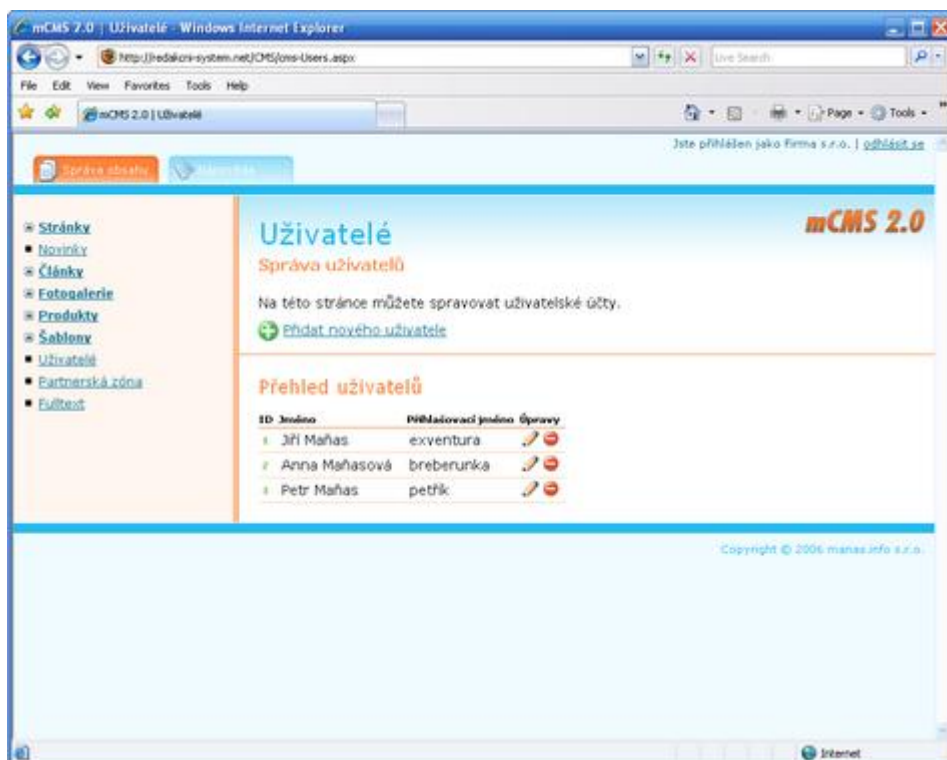
Pro přidání fotografie do zvolené fotogalerie musíme nejprve vybrat kde je fotografii na disku umístěná (tlačítko **[Browse...]**, nebo **[Procházet...]**), poté volitelně zadat **popis fotografie**, vybrat jestli má být fotografie uvedena **přednostně** a stisknout **[Uploaduj fotografii]**.



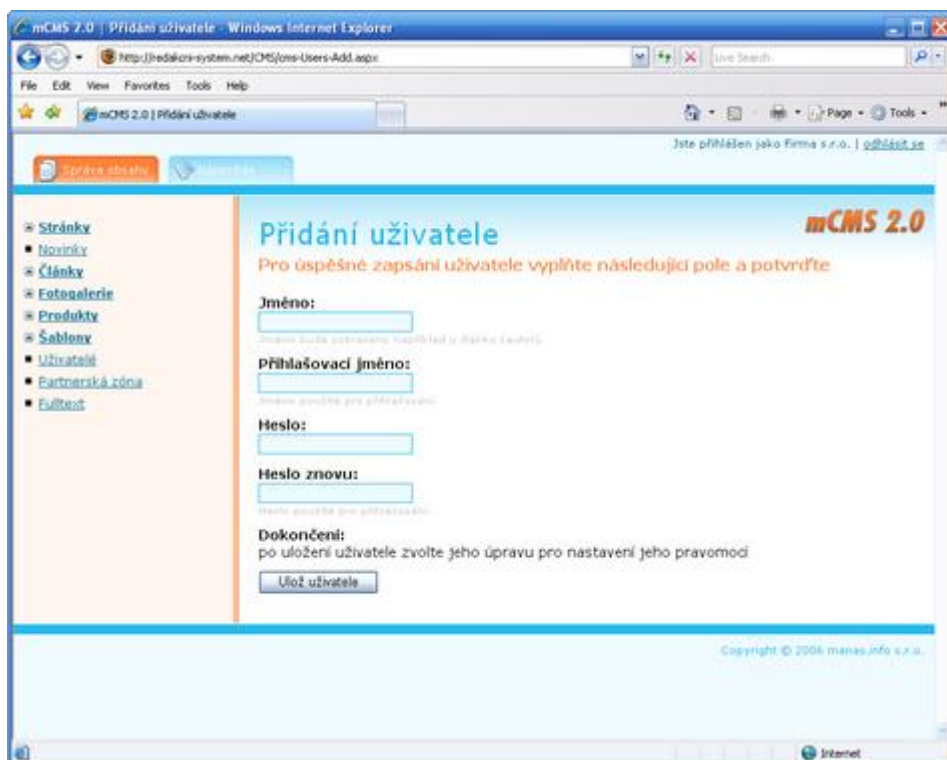
Fotografii na disku vybereme **v původní velikosti**, ve formátu **JPG (\*.jpg)**, například přímo z digitálního fotoaparátu. Fotografie je na serveru automaticky **zmenšena, komprimována a je vytvořen její náhled**. Popis fotografie můžeme doplnit i později, v úpravě fotografie.

## Uživatelé

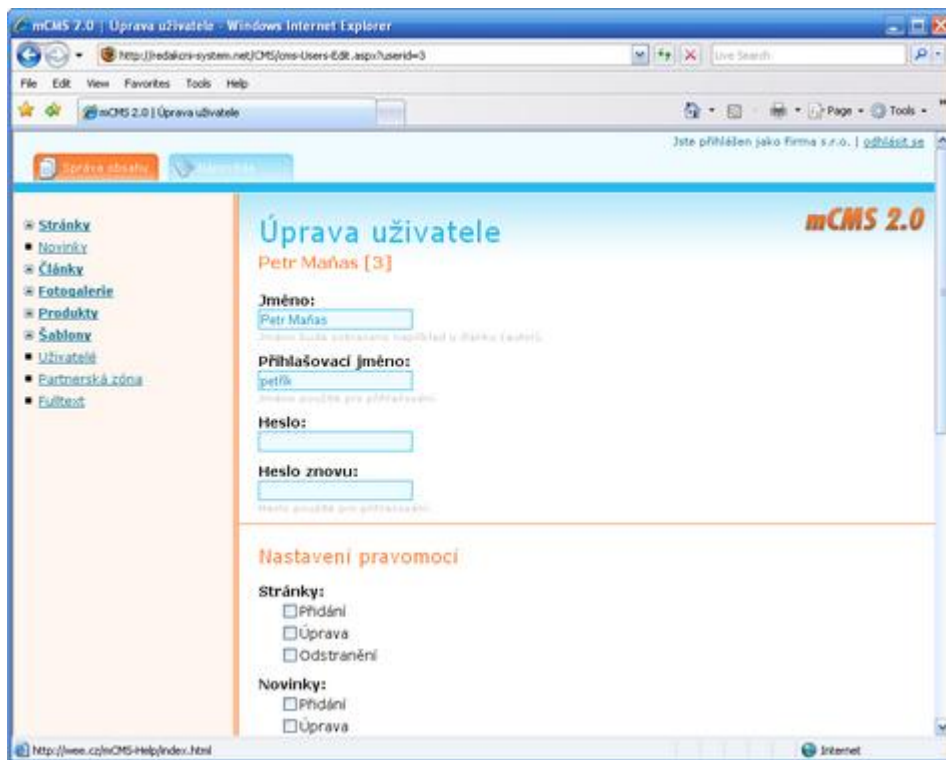
Níže na stránce modulu Uživatelé můžeme vidět seznam uživatelských účtů.



Pro přidání nového uživatele musíme nejprve zadat jeho **Jméno** (zobrazené například u Článků, po přihlášení do redakčního systému), **Uživatelské jméno a Heslo**. Heslo musí mít 5-20 znaků. Po vyplnění klikneme na **[Ulož uživatele]**.



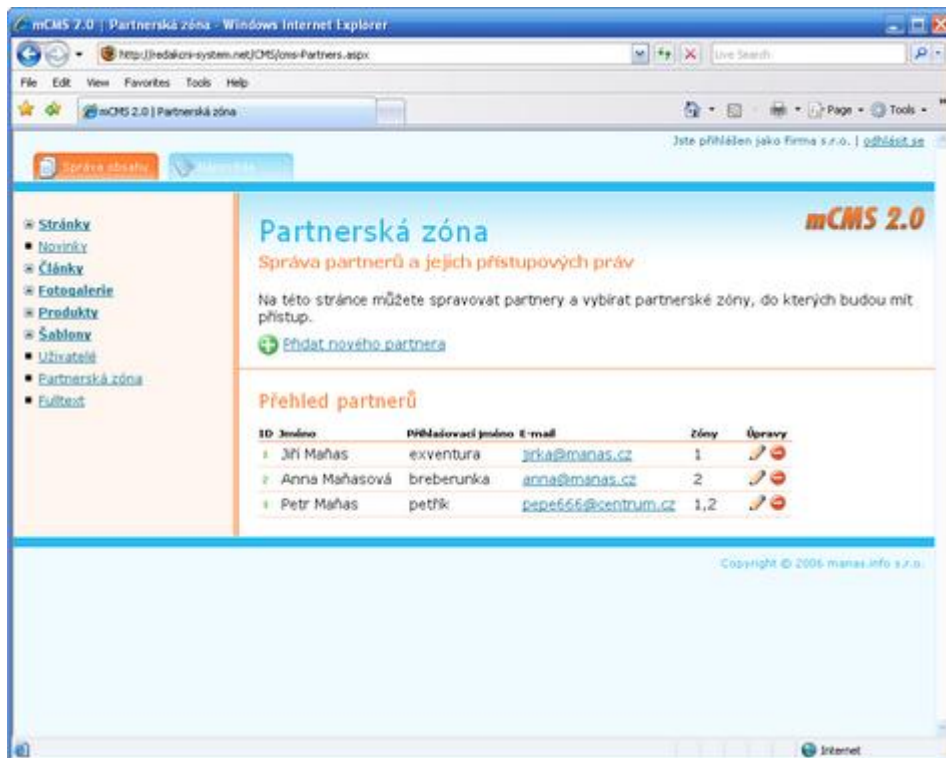
Uživatel je již nyní uložen, ale nemá prozatím nastavené žádné pravomoci, abychom mu mohli nastavit pravomoci pro jednotlivé moduly, najdeme si jej v přehledu uživatelů a zvolíme úpravu.



V úpravě uživatele můžeme měnit jeho **Jméno**, **Přihlašovací jméno** a **Heslo**. Především ale můžeme nastavovat jeho **přístup k jednotlivým modulům**. U modulů **Stránky**, **Novinky**, **Články**, **Fotogalerie** a **Produkty** můžeme vybrat, které činnosti může uživatel provádět (**Přidání**, **Úprava**, **Odstranění**), u dalších modulů volíme již jen přístup k celému modulu. Po vyplnění klikneme na **[Ulož změny]**. Pokud chceme hromadně povolit / zakázat přístup k všem modulům, použijeme tlačítka **[Povolit vše]** a **[Zakázat vše]**.

## Partnerská zóna

Na hlavní stránce partnerské zóny je vidět přehled partnerů. U každého partnera je uvedeno jeho jméno, přihlašovací jméno, e-mail a do kterých partnerských zón má přístup.

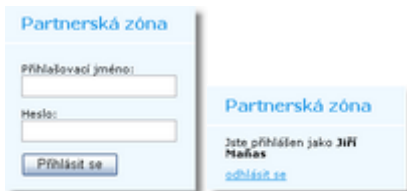
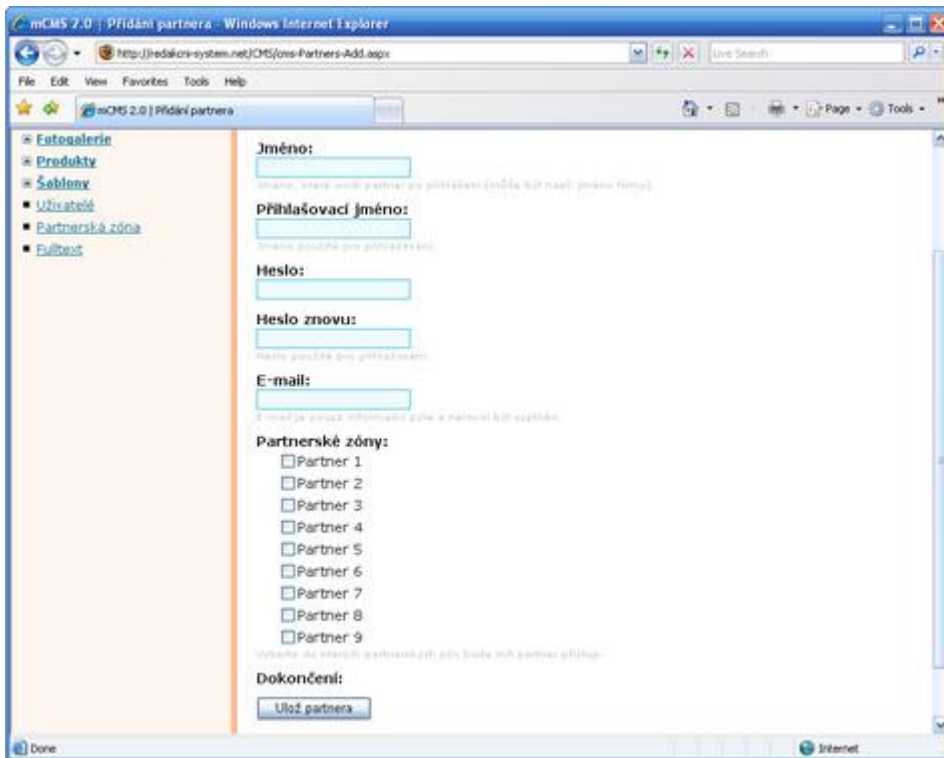


U každé stránky můžeme vybrat, jestli se jedná o stránku veřejnou, případně do které partnerské zóny je zařazena.

Partnerská zóna:

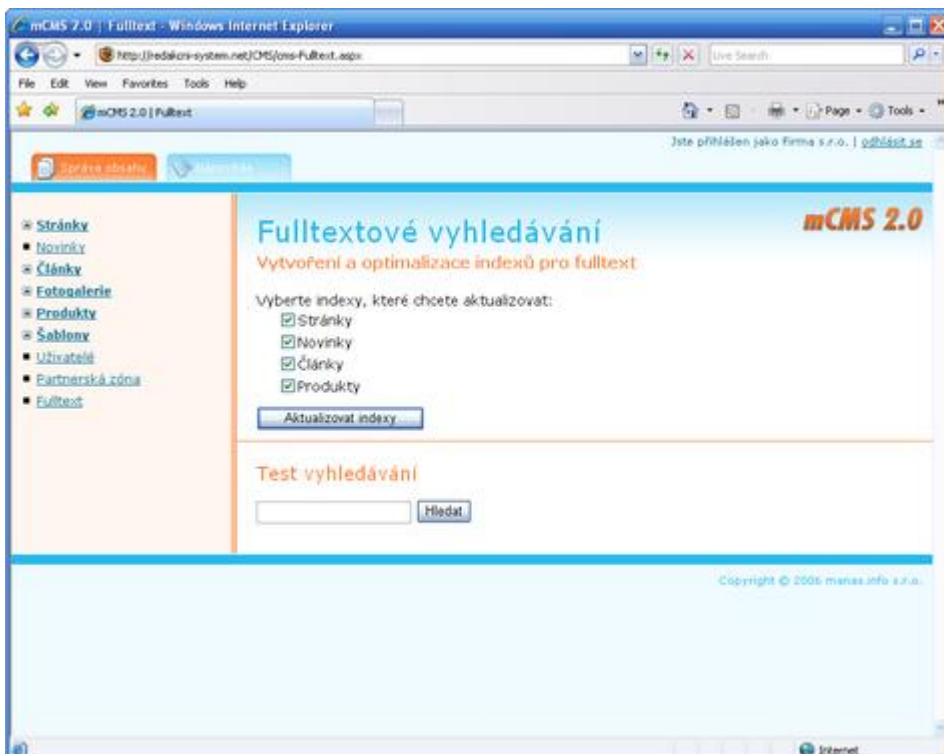
Pokud vyberete jinou zónu než "veřejná", bude se tato stránka zobrazovat jen přihlášeným partnerům, kteří mají k této zóně přístup.

Při přidání partnera je nutné vyplnit především **Jméno partnera** (např. jméno firmy - bude zobrazeno partnerovi po přihlášení na stránky), **Přihlašovací jméno**, **Heslo** a volitelně **E-mail** (jen pro vlastní informaci). Poté je nutné vybrat, ke kterým **zónám** bude mít partner přístup, pokud například vyberete zónu Partner 1, musí mít tuto zónu zvolena i stránka určená pro tohoto partnera. U každého partnera můžeme zvolit i více zón, stejně tak více partnerů může mít přístup k jedné partnerské zóně. Po dokončení stačí kliknout na **[Ulož partnera]**.



Takto vypadá stránka před a po přihlášení uživatele.

## Fulltext



Pokud máme na webu aktivované fulltextové vyhledávání, mohou návštěvníci webu najít kterékoliv informace velmi rychle a pohodlně. Pokud změníme obsah webu (přidáme stránku, upravíme novinku, apod.), je nutné kliknout na **[Aktualizovat indexy]**, tímto se vygenerují aktuální **indexy (seznamy)** pro vyhledávání. Zkusit najít některou stránku můžete pomocí testovacího vyhledávacího formuláře.

## Hledání

Zadejte hledaný výraz:

Kde hledat?  
 Stránky  Novinky  Články  Produkty

Bylo nalezeno 1 stránek obsahujících hledaný výraz 'test':

- [Testůk](#)  
Charakteristika školy Vzdělávací programy školy Údaje o pracovních  
8s...

Nebly nalezeny žádné novinky obsahujících hledaný výraz 'test'.

Nebly nalezeny žádné články obsahujících hledaný výraz 'test'.

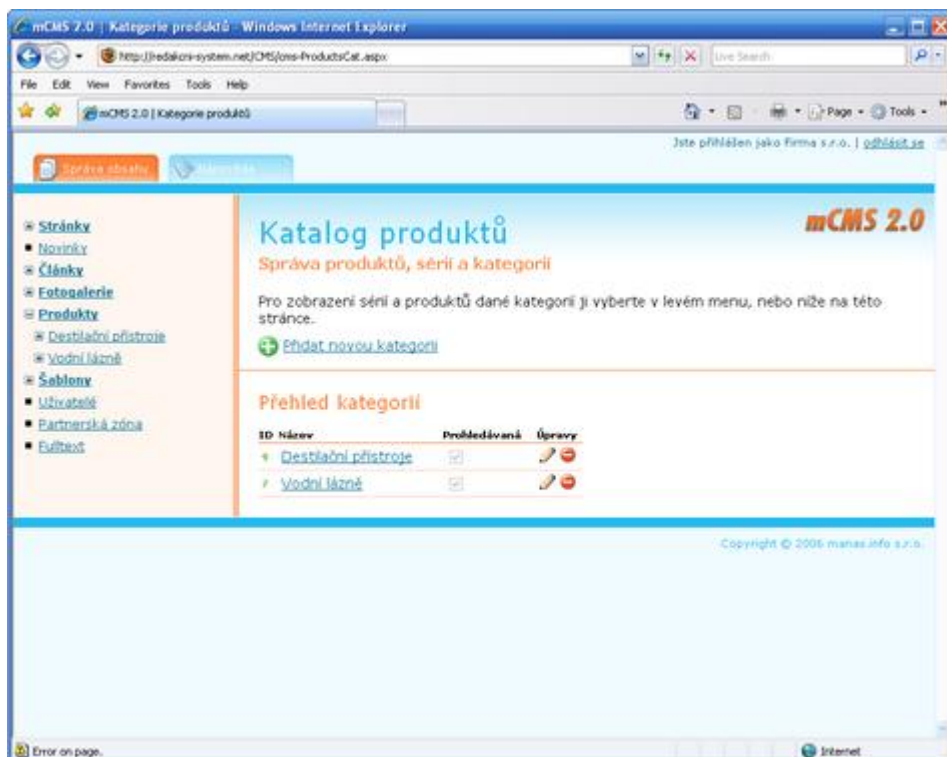
Bylo nalezeno 2 produktů obsahujících hledaný výraz 'test':

- [Testovací produkt \\*\\*\\*\\*\\*](#)  
aaa aaa
- [testr \\*\\*](#)  
ghgfghbnbnbnbnv

Takto může vypadat výsledek vyhledávání na stránkách.

## Katalog produktů

Katalog produktů je pravděpodobně nejrozsáhlejší modul ze všech. Obsahuje produkty strukturované do kategorií a sérií.

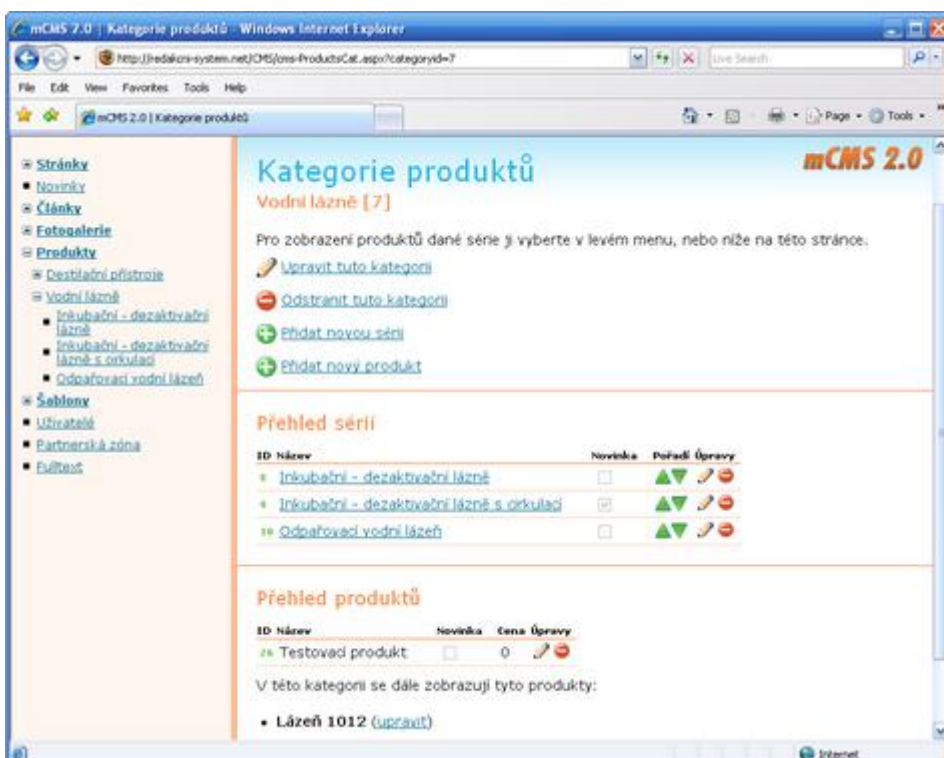
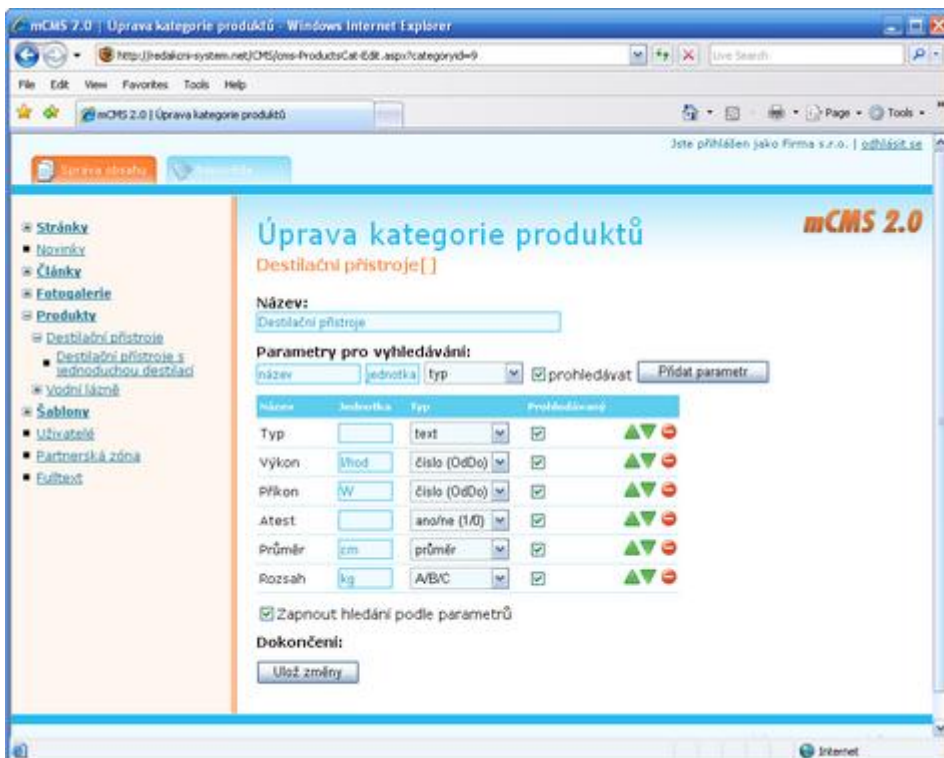


Při **přidávání / úpravě** kategorie máme možnost nastavit její **Název** a **Parametry pro vyhledávání**. Parametrů může být neomezené množství a u každého lze nastavit **Název** (například Příkon), **Jednotka** (například W), **Typ** (například číslo) a jestli je **prohledávaný** (pokud není prohledávaný, zobrazí se pouze v tabulce produktů, nelze podle něj ale vyhledávat). U parametrů je možné **změnit pořadí** či je **vymazat**

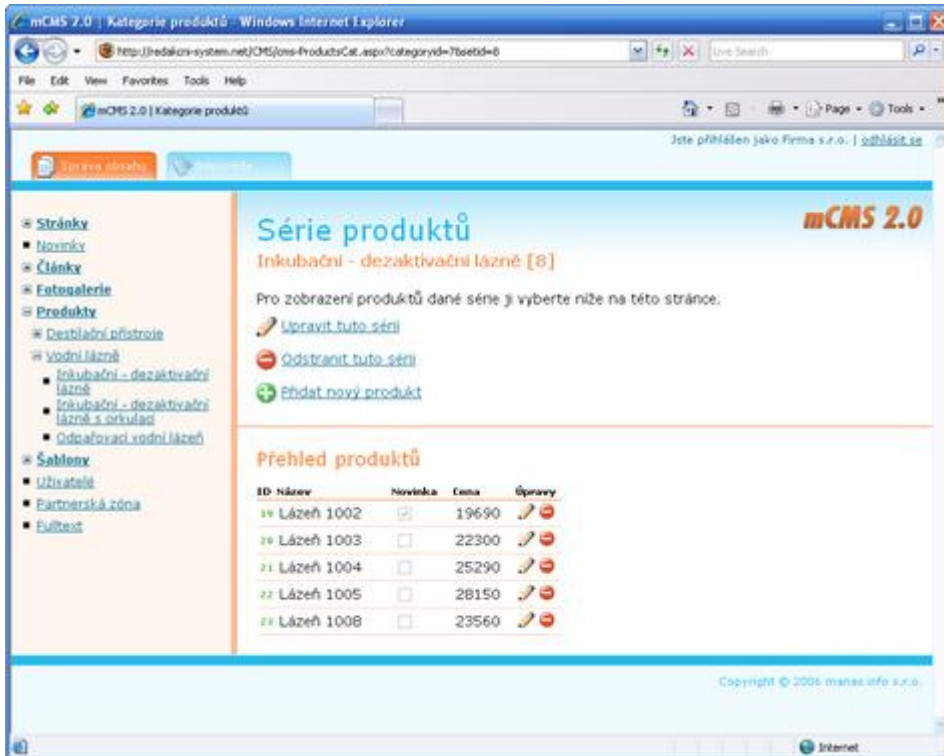
pomocí **ikon** vedle každého parametru. Pokud v této kategorii nechceme parametrické vyhledávání použít, stačí tuto možnost vypnout pod tabulkou parametrů. Úpravy se musí potvrdit kliknutím na **[Ulož změny]**.

### Úprava kategorie produktů

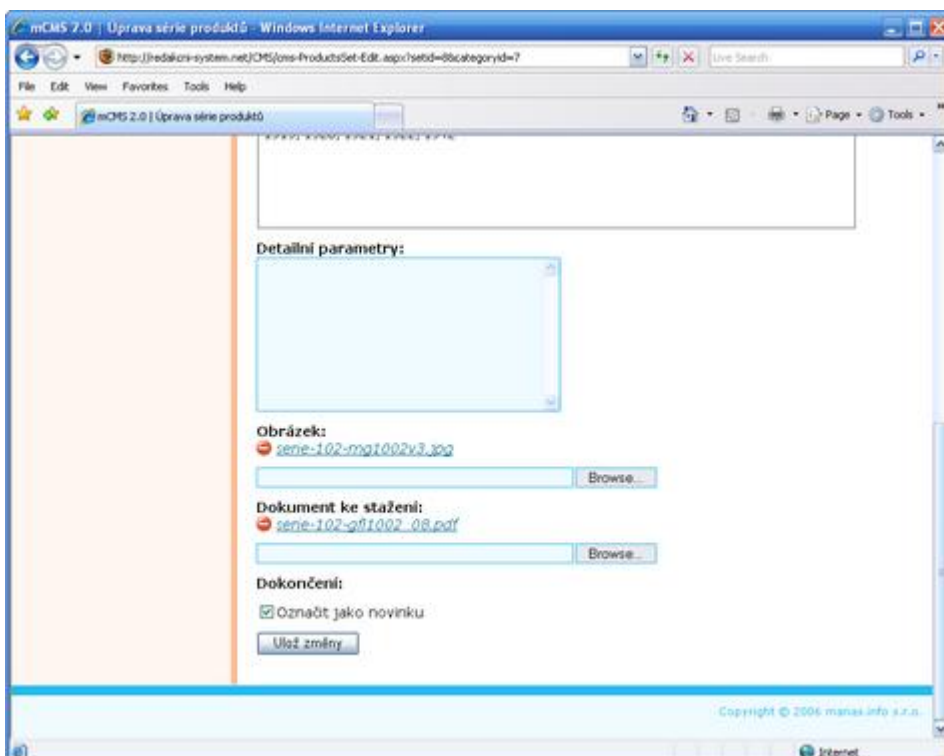
Pokud si vybereme některou kategorii, zobrazí se přehled jejích sérií, produktů a připojených produktů. Série můžeme pomocí ikoněk přeřadit, zvolit jejich úpravu, či je vymazat. Přehled sérií můžeme vidět i v levém menu. Ve vrchní části stránky máme možnost přidat novou sérii či produkt do této kategorie.



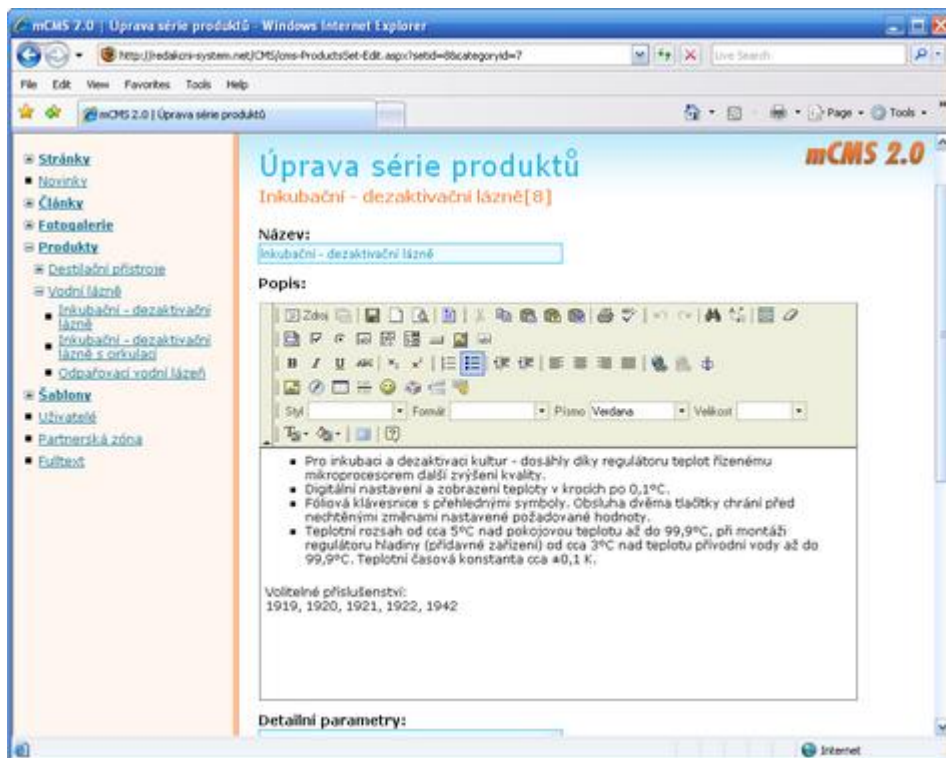
Po výběru některé série do ní můžeme přidat nový produkt. Při **přidávání / úpravě** série můžeme zadat **Název, Popis, Detailní parametry** (souhrn parametrů specifických pro tuto kategorii, každý parametr na jeden řádek), připojit k sérii **Obrázek** (obrázek se automaticky zmenší, zkomprimuje a vytvoří se jeho náhled) a **Dokument** a označit tuto sérii jako **novinku** (tato novinka je při zobrazení zvýrazněna). Úpravy je nutno potvrdit kliknutím na **[Ulož změny]**.



## Úprava série

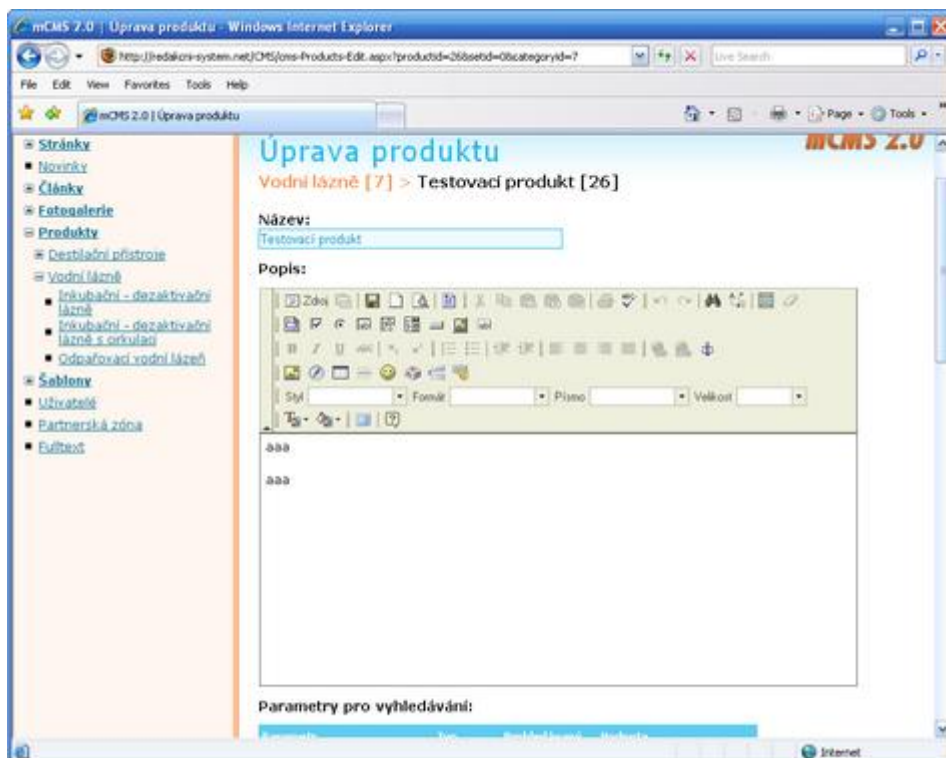
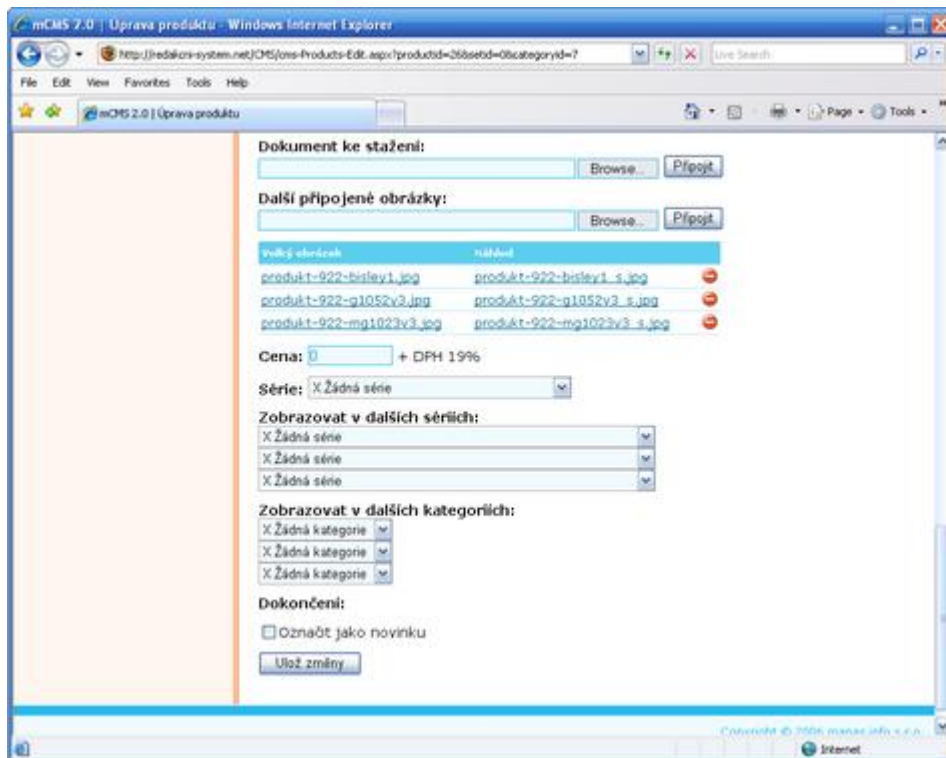


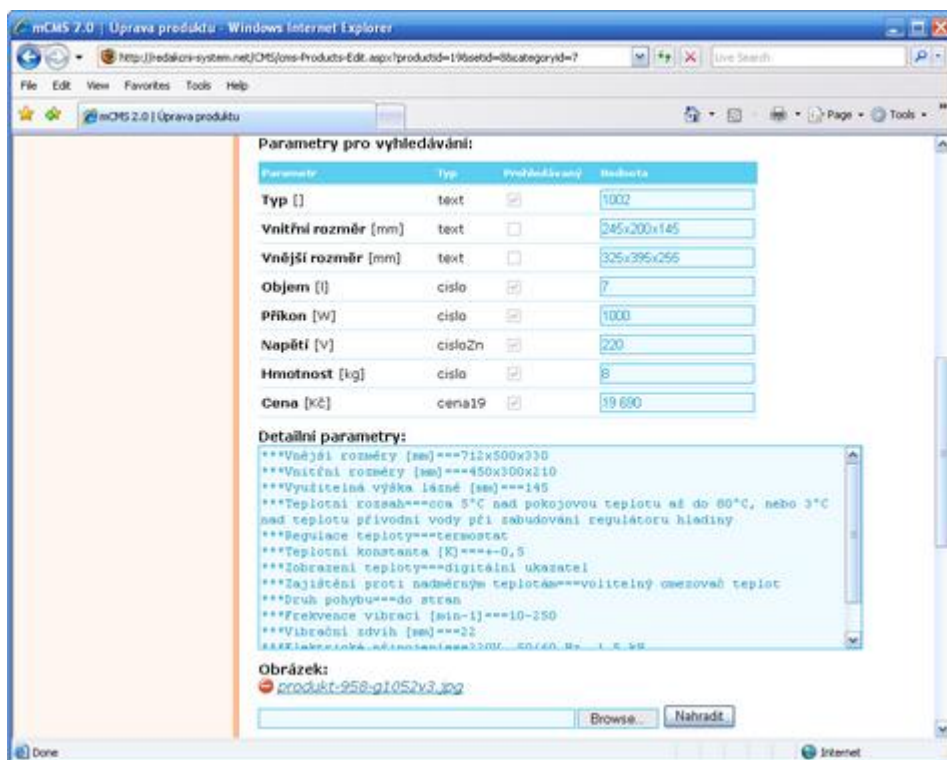




Při **přidávání / úpravě** produktu zadáme **Název, Popis, Parametry pro vyhledávání** (takové, které jsou zadány v kategorii produktů), **Detailní parametry** (\*\*Název parametru===text parametru, tato struktura se vytvoří automaticky, pokud má série zadány nějaké detailní parametry), připojit hlavní **Obrázek** (obrázek se automaticky zmenší, zkomprimuje a vytvoří se jeho náhled) či **Dokument**, případně připojit další obrázky (neomezené množství, každý obrázek se automaticky zmenší, zkomprimuje a vytvoří se jeho náhled). Dále je možné zadat **Cenu produktu** (pokud je například cena zadaná formou parametru, není nutné vyplňovat podruhé), zvolit, ve které sérii dané kategorie se má zobrazit, jestli se má zobrazovat i v některých dalších sériích či kategoriích (pod produkty této série/kategorie) a jestli má být označen jako novinka (zvýrazněn při zobrazení).

## Úprava produktu

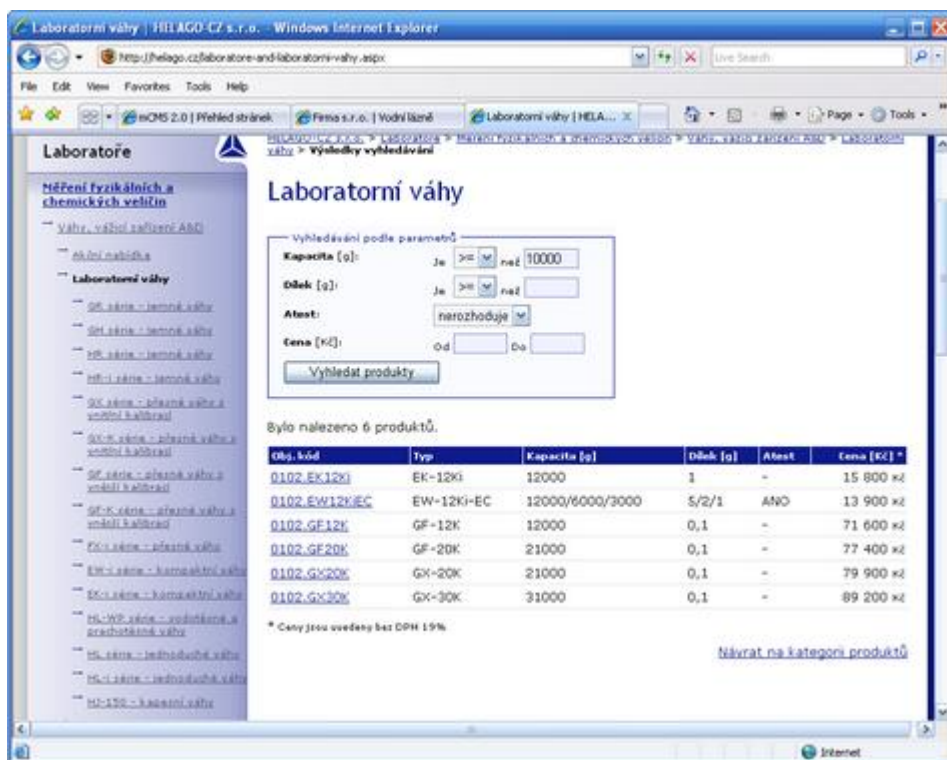




V praxi vypadá katalog produktů na stránkách takto: (stránky [www.helago.cz](http://www.helago.cz))



Zobrazení kategorie produktů na stránce



## Vyhledávání podle parametrů

Základní parametry	
Obj. kód	0202.EC10H
Typ	ECTestr 10 High
Popis	
Cena [Kč]	2 979 Kč bez DPH 19%

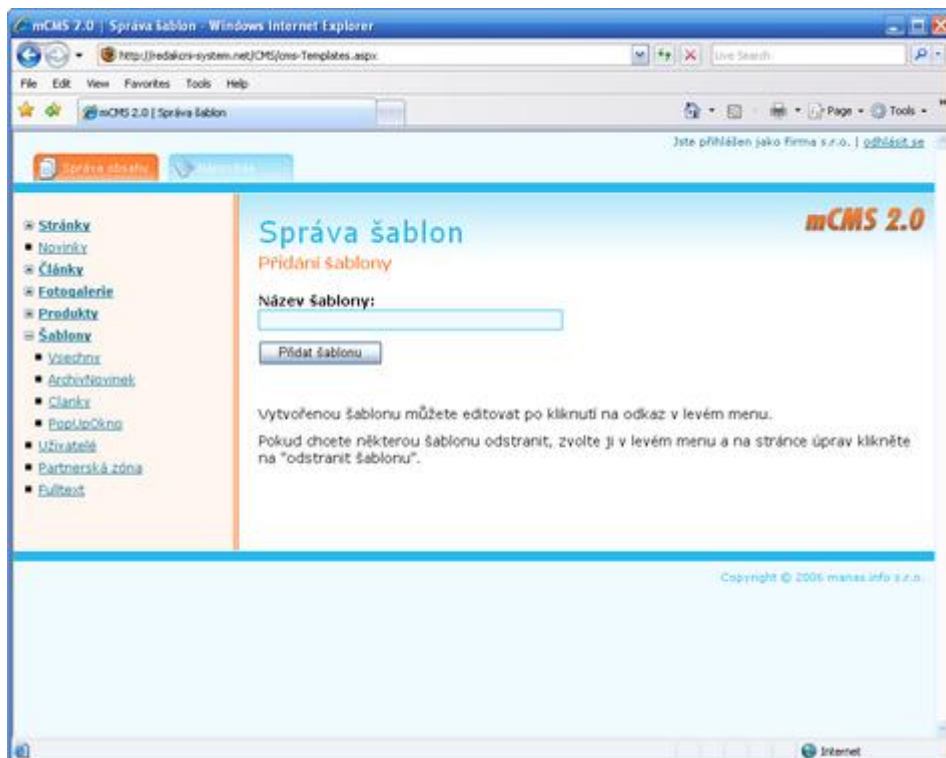
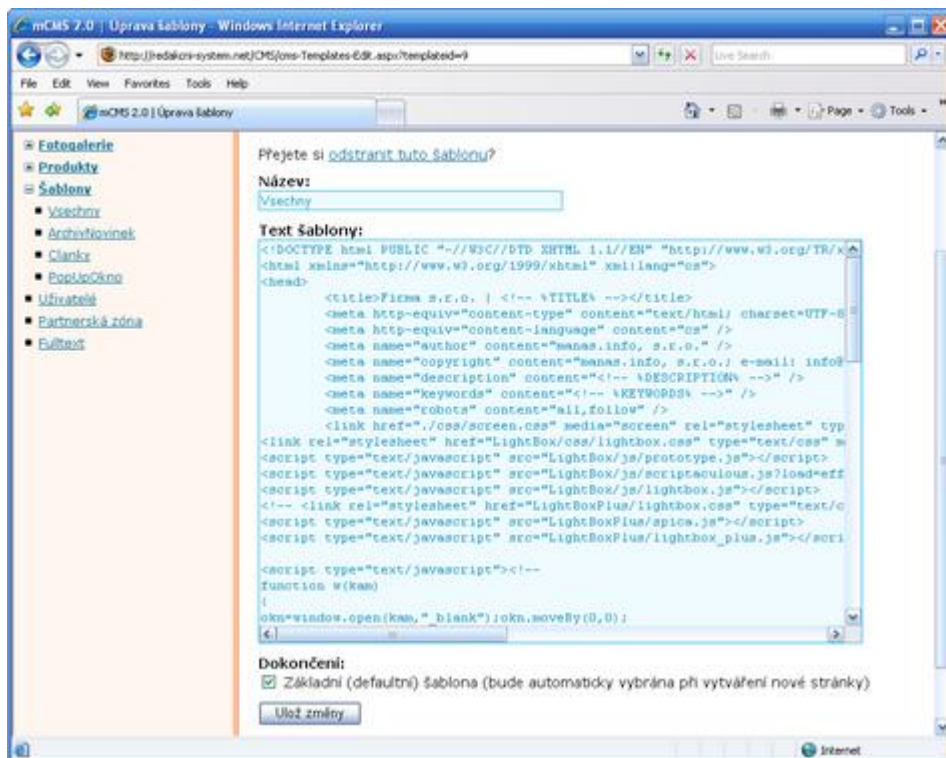
Podrobné technické parametry	
Rozsah - vodivost [μS/cm]	0 - 19 900
Rozlišení - vodivost [μS/cm]	100
Přesnost - vodivost	± 1% z rozsahu měření
ATC [°C]	0 až 50
Teplotní koeficient	2% na 1°C
Kalibrace - vodivost	Jednobodová
Rozsah - teplota [°C]	NE
Rozlišení - teplota [°C]	NE
Přesnost - teplota [°C]	NE
Kalibrační okno [°C]	NE
Kalibrace - teplota	NE

Parametry u jednotlivých produktů

## Šablony

Na hlavní stránce můžeme přidat novou šablonu pomocí jednoduchého formuláře. Pokud chceme upravit některou již vytvořenou šablonu, musíme ji nejprve vybrat v levém menu.

Po výběru šablony můžeme upravovat její název, text šablony a zvolit, jestli má být šablona automaticky zvolena při tvorbě stránky. Text šablony je XHTML kód, takže pro jeho úpravu musíme mít alespoň základní znalosti (X)HTML.



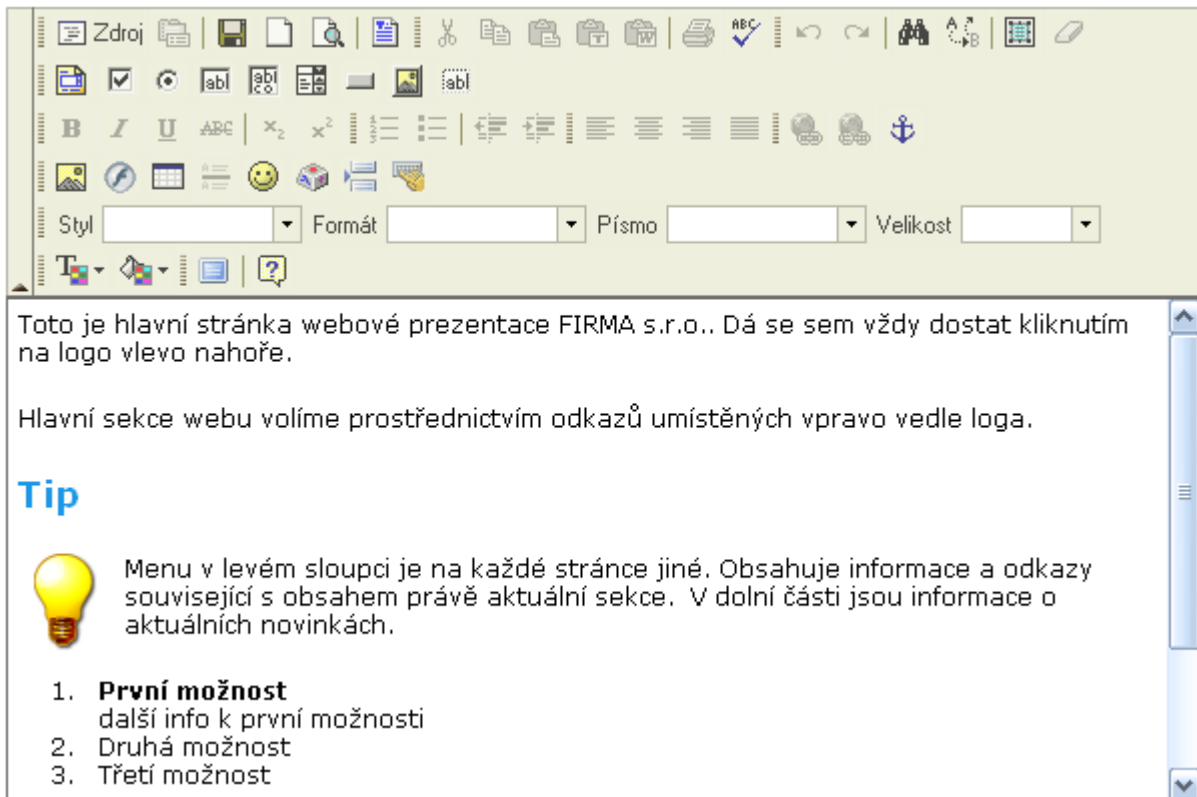
Po kliknutí na **[odstranit tuto šablonu]** můžeme potvrdit odstranění šablony.

Přejete si [odstranit tuto šablonu?](#)

Jste si jisti?

## 4. Editor textu


Při práci se stránkami je použitý **editor textů**, novinek a dalších modulů. Jeho ovládání je intuitivní a velmi se podobá práci v textovém editoru MS Word.



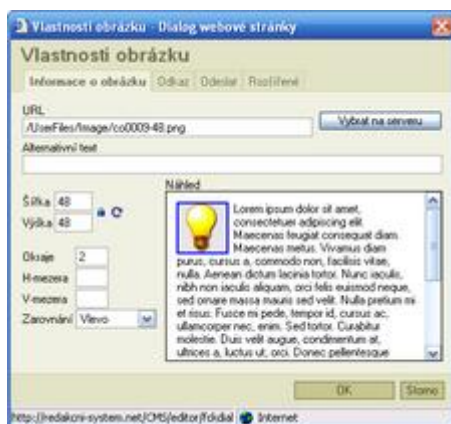
Toto je hlavní stránka webové prezentace FIRMA s.r.o.. Dá se sem vždy dostat kliknutím na logo vlevo nahoře.

Hlavní sekce webu volíme prostřednictvím odkazů umístěných vpravo vedle loga.

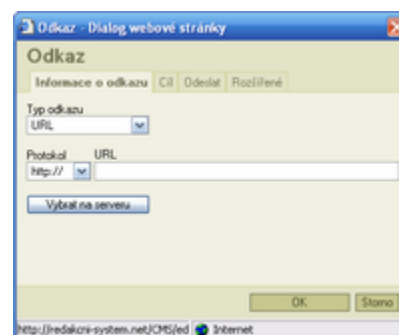
**Tip**

 Menu v levém sloupci je na každé stránce jiné. Obsahuje informace a odkazy související s obsahem právě aktuální sekce. V dolní části jsou informace o aktuálních novinkách.

1. **První možnost**  
další info k první možnosti
2. Druhá možnost
3. Třetí možnost

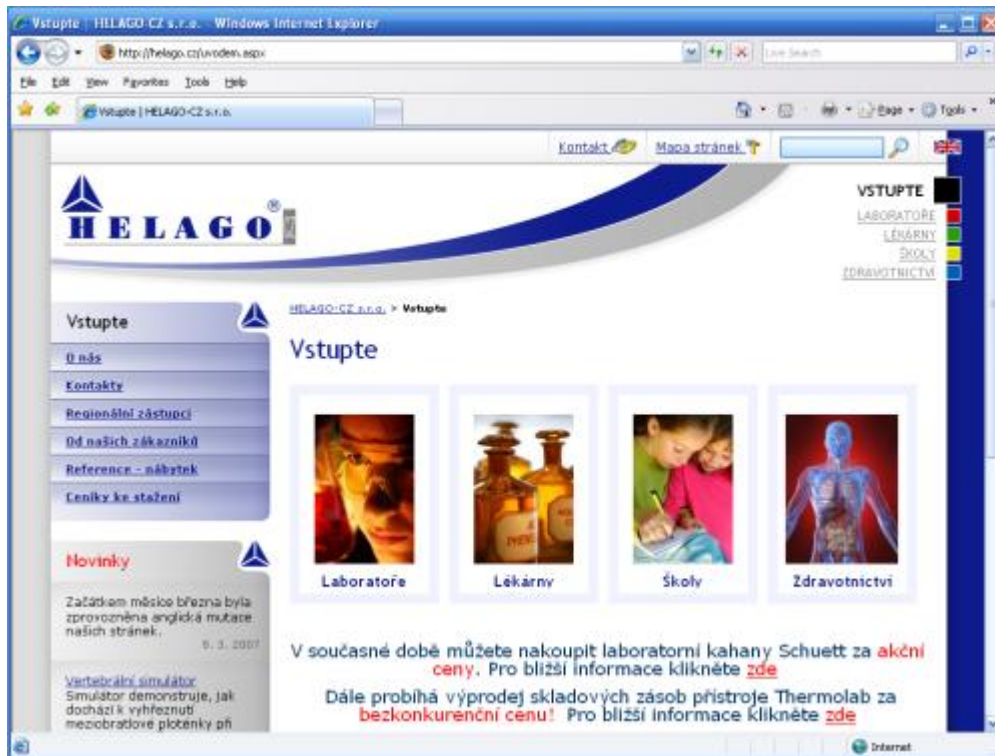


Vlastnosti obrázku



Vlastnosti odkazu

## 5. Ukázky použití



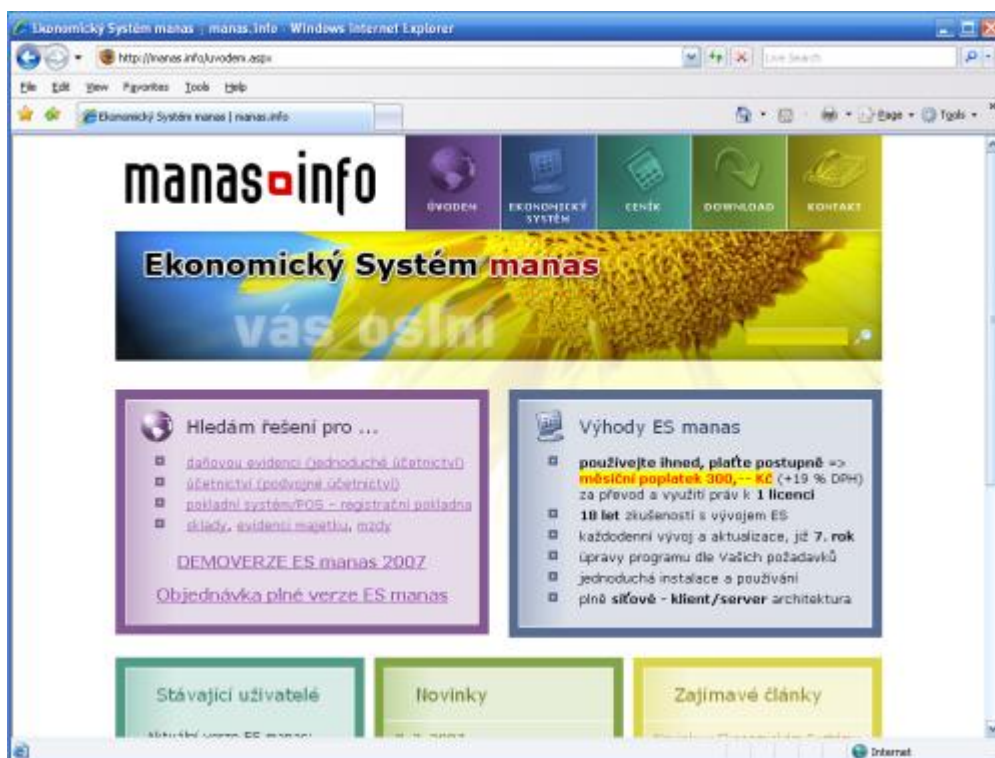
HELAGO-CZ s.r.o., [www.helago.cz](http://www.helago.cz)



Levné domky v.o.s., [www.levnedomky.cz](http://www.levnedomky.cz)



ZETES Servis s.r.o., [www.zetes.cz](http://www.zetes.cz)



manas.info s.r.o., [www.manas.info](http://www.manas.info)





wee, [www.wee.cz](http://www.wee.cz)

## 6. Použitá literatura

Při návrhu a programování redakčního systému jsem používal tuto literaturu:

- PAYNE, Chris. *Naučte se ASP.NET za 21 dní*. 1. vyd. Praha: Computer Press, 2002. ISBN 80-7226-605-5
- KOLEKTIV. *C# Programujeme profesionálně*. 1, vyd. Praha: Computer Press, 2003. ISBN 80-251-0085-5
- STEPHENS, Ryan K., PLEW, R. *Naučte se SQL za 21 dní*. 1. vyd. Brno: Computer Press, 2004. ISBN 80-722-6870-8
- VIRIUS, Miroslav. *C# pro zelenáče*. Praha: Neocortex spol. s r. o., 2002. ISBN 80-86330-11-7
- PÍSEK, Slavoj. *ASP.NET začínáme programovat*. 1. vyd. Praha: Grada Publishing a.s., 2003. ISBN 80-247-0526-5
- Nejpoužívanější zdroj informací byl internet.