

Středoškolská odborná činnost 2005/2006

11 Stavebnictví, architektura a design interiérů

Zmizelé náměstí

Autoři:

**Milan Domkář, Jan Bureš, Jan Čeleda,
Josef Culka, Filip Dvořák, Ladislav Musil,
Jana Nyklová, Vojtěch Petřík**
SPŠS Havlíčkův Brod; 4 ročník technického
lycea

Konzultant práce:

Ing. Josef Charamza, Ing Vladimír Kučírek
(SPŠS Havlíčkův Brod)

Zadavatel práce: SPŠS Havlíčkův Brod

Havlíčkův Brod 2006

Vysočina

Prohlašujeme tímto, že jsme tuto práci vypracovali samostatně a použil jsem literárních pramenů a informací, které cituji a uvádím v seznamu použité literatury a zdrojů informací.

V Havlíčkově Brodě dne

.....

Podpisy autorů

zadání práce:

Vytvořit počítačový model části Smetanova námětí tak, jak vypadalo v období před demolicí a doplnit tak nedostačující dokumentaci o tomto místě.

Anotace –česky

Úkolem bylo udělat počítačový model dnes již neexistující podoby Smetanova náměstí. Vizualní model zpracované části náměstí byl vytvořen pro prezentaci veřejnosti, aby nezaknkl kus historie Havlíčkova Brodu. Už po čtyřiceti letech byl problém dohledat všechna fakta a pamětníků původního Smetanova náměstí už není mnoho.

Zdrojem podkladů byl především archiv, kde byly nalezeny výkresy k jednotlivým objektům, a stavební úřad města Havlíčkův Brod, kde byly čerpány mapové podklady a fotografie. Další informace byly získány ze soukromých sbírek fotografií a konzultacemi s pamětníky.

Z mapových podkladů byl vytvořen model terénu. Ten pak posloužil celému kolektivu jako prvek pro navázání jednotlivých objektů do jednoho celku a jednotlivé dílce na sebe navazovaly.

Hrubě vytvořená kostra pak byla předvedena pamětníkům a ujasnilo se, kde jsou nedostatky, kde hledat další informace a podobně.

Následovalo podrobnější vypracování objektů, dohledání historických faktů k jednotlivým objektům, a to především z archivu Havlíčkova Brodu a doplnění drobných staveb jako kaplička, studna a váha.

Už hotový model pak posloužil k vytvoření vizuálního výstupu především v podobě webové prezentace, která je přístupná pro široké okolí.

Annotation

Our task was to create a computer model of now nonexistent Smetana's square. Visual model of the covered part of the square we created for public presentation in order to preserve the history of Havlíčkův Brod. Only after 40 years it is a problem to find all the necessary facts. And there aren't many witnesses of the former Smetana's square left.

That's why the Archive of city of Havlíčkův Brod and Board of Civil Engineering were our main sources of information. Plans were obtained at the former and photos and maps at the latter. Other information were gathered from private collections of photographs or consulted with the witnesses.

Model of the landscape was created from the maps. This model then suited as a base for the whole project. Buildings were added to this model by other members of the realization team and our virtual square grew larger.

Roughly made model was shown to the witnesses, who made suggestion how to improve the model to be more accurate or corrected mistakes. The witnesses also gave us clues, where to look for additional information.

Buildings were then recreated more precisely, according to the new data from Archive of Havlíčkův Brod and new one were added like the chapel, well or scale.

Finished and complete model served for making a visual output in form of a web presentation, where it is open to public.

Postup práce

První částí naší práce bylo nalezení potřebných výkresových podkladů v Okresním archivu v Havlíčkově Brodě. Z dané lokality jsme si rozdělili objekty ke zpracování tak, že na každého vycházelo přibližně 6 objektů. Aby na sebe všechny objekty správně navazovaly, bylo prvně nutné vytvořit model terénu. Tuto část zpracovával Milan Domkář. Následuje postup jeho práce:

Tvorba terénu

Nejprve bylo nutné vytvořit model terénu jako základ pro práci celého osmičlenného kolektivu. Jako podklad sloužily kopie map ze stavebního úřadu města Havlíčkův Brod (viz příloha č.1). Model jsem vytvářel ve studentské verzi programu ArchiCAD 8.1 EDU. Naskenované bitmapy jsem překreslil do vektorů pomocí čar, konkrétně obrysy jednotlivých parcel, protože používat jako podklad pro kreslení na počítači bitmapy je zdlouhavé z důvodu hardwarové náročnosti. Dalším problémem by byla nepřesnost uchytávaných bodů, kterými bitmapa nemůže disponovat. Obkreslená bitmapa samozřejmě neodpovídala měřítku, a tak jsem provedl srovnání pomocí elektronické mapy zachycující sousední Havlíčkovu náměstí. Na mnou překreslované mapě a elektronické mapě stávajícího náměstí (kterou poskytl stavební úřad v Havlíčkově Brodě) se nachází několik společných bodů, které jsem určil jako výchozí pro určení správného měřítka. Jako společné body jsem použil budovu staré radnice v jižní části náměstí a jako další bod roh Havlíčkova domu, který se nachází na severní části náměstí. Tyto body jsou od sebe vzdálené přibližně sto metrů, což odpovídá výšce části zpracovaného náměstí. Naprosto přesné velikosti parcel však nebylo možné vytvořit, protože na mapě v měřítku 1:500 samotná čára znamená ve skutečnosti několik centimetrů, a tak mohly vzniknout drobné odchylky. Jak se ukázalo porovnáním s několika výkresy, zejména budovou pošty, jejíž rozměry jsou největší a případná odchylka je poznat nejlépe, parcely v rámci možností velikostně odpovídaly.

Vektorovou mapu jsem postupně doplňoval o samotný terén. Nejdříve parcely, aby byly co nejdříve použitelné pro zbytek kolektivu a ten mohl začít pracovat na svých objektech. Tvorba terénu nebyla takovou samozřejmostí, jak

by se mohlo zdát, protože z map některé kóty nebyly čitelné, navíc dvě různé mapy, které jsem měl k dispozici, se občas neshodovaly. Z přibližně 800 výškových bodů bylo potřeba 2/3 dopočítat. Dopočet jsem prováděl z nejbližší sousedících tří výškových bodů a snažil jsem se respektovat charakter spádu náměstí. Ten jsem odvodil z dobových fotografií a z nynějšího stavu, který na některých místech odpovídá stavu před demolicí. Terén jsem tvořil z jednotlivých dílů- parcel, aby bylo možno operativně použít zrovna potřebnou část. Parcely jako celek jsem poskytl kolektivu. Každý si pak použil parcely náležející k jeho objektům. Zde došlo k porovnání výkresů k objektům s modelem terénu. Případné nesrovnalosti byly vyřešeny tak, aby respektovaly tvar podle výkresů. Hlavní úpravou bylo srovnání terénu v horní části Rubešovi ulice, kde byl vymodelován vjezd na pozemek, který však patřil až k pozdějšímu období, což se z mapy nedalo poznat. Vjezd jsem tedy zarovnal do jednotného spádu podle zbytku ulice.

Jednotlivé parcely byly použity jako základ pro samotné objekty. Po jejich vytvoření bylo nutné z objektů vytvořit knihovní prvky pro ArchiCAD, což udělal každý jednotlivec se svými objekty. Tím, že se celý objekt převedl na jediný prvek, bylo zajištěno, že objekt bude jedním celkem bez nutnosti připojení dalších knihoven a práce s jedním objektem je mnohem snazší oproti klasickému modelu virtuální budovy v tom, že jej nelze třeba omylem změnit. Pro snadné osazení do celku bylo nutné vytvořit knihovní prvek budovy i s terénem, protože terén určil přesné místo osazení a hlavně výšku, v jaké budova je. Bez terénu totiž knihovní prvek nemá původní výšku počátku a zpětně zjišťovat, do jaké výšky se má objekt umístit, by bylo zdlouhavé a mohlo by působit nepřesností. Každý knihovní prvek objektu měl svůj název odvozený z počátečních tří písmen autorova příjmení a dále čísla popisného objektu. Samotné číslo by totiž bylo poměrně nepřehledné, protože ne vždy následovala popisná čísla za sebou. Každému objektu jsem přiřadil vlastní vrstvu, aby šlo objekty pro různé potřeby zneviditelnit. Datová náročnost takového projektu totiž převyšuje hardwarové možnosti počítače, na kterém jsem práci zpracovával (ať už doma nebo ve škole). Z vrstev jsem vytvořil skupiny pro jednoduché zobrazení jednotlivých členů pracovní skupiny. Urovnání jednotlivých objektů bylo nutné zkontrolovat v 3D zobrazení, které jsem zapínal jen s nutně zobrazenými objekty, přičemž ostatní už

správně osazené byly zneviditelněné, aby se nemusely načítat. Tento postup práci podstatně urychlil.

K terénu bylo ještě potřeba dodělat terén ulic a chodníků. Postup byl obdobný, jen s tím rozdílem, že jsem střed vozovky snížil oproti krajnici, jak vyplývá z dobových fotografií. Model bylo potřeba „potáhnout“ vhodnou texturou. Dlažba byla provedena z kočičích hlav. Odpovídající texturu jsem nenašel, a tak jsem jí vytvořil úpravou fotografie z dlažby pod věží kostela Nanebevzetí Panny Marie, kde se nachází poslední zbytek souvislé původní dlažby (další fragmenty jsou už jen v ulici Koží). Vyfocení přímo z věže bylo velice šťastné, protože jsem jím docílil fotky s minimálním zkreslením. Fotografie jsem se snažil ještě vhodně upravit tak, aby vyskládaná textura vedle sebe na sebe navazovala a nevytvářela dlaždicový efekt a působila jednoduše a co nejrealističtěji (viz příloha číslo 2).

Terén chodníku jsem ještě rozdělil na část s dlažbou a obrubník, tyto části sice tvoří, co se tvaru týče, jednoduše plochu, ale použití textury obrubníku na terén chodníku by bylo velice pracné, selekce jednotlivých prvků podle jejich materiálů předešla pozdějším komplikacím.

V průběhu této práce jsem v soukromých sbírkách pana Evžena Štáfla hledal fotografie zachycující Smetanovo náměstí a jeho přilehlé okolí. Smutným faktem je, že v tehdejší době nebyla oblast Smetanova náměstí fotograficky příliš zajímavá, protože se zde nacházely objekty většinou chátrající či architektonicky nepříliš zajímavé až fádny. Většina fotografií zachycuje tehdejší Havlíčkovovo náměstí. Tento fakt potvrzuje i bohatá sbírka pohlednic, kde byl nalezen pouze obrázek pošty. I přesto se našlo 44 fotografií zachycujících různé části náměstí. Z těchto fotografií jsem vybral ty vhodné a zpřístupnil jsem je pro ostatní na webové stránce <http://www.lyceum.blog.cz>, kterou jsem za tímto účelem zřídil. Fotografie jsem roztřídil podle toho, jakou část náměstí zachycovaly. Prohlížením fotografií a vytvářením terénu jsem získal dobrou představu o celkovém vzhledu náměstí, které ještě nebylo vytvořeno, a tak jsem už byl schopný hledat fotky bez pomoci pamětníků.

Na terénu tedy každý zpracoval své objekty a exportoval je do jednoho prvku, aby bylo možné je zakomponovat do celé situace. Ke každému objektu jsme zpracovali historii

z námi nalezených podkladů z archivu nebo podle vzpomínek pamětníků, které se nám podařilo kontaktovat. Příklad zpracování jednoho z objektů (vypracoval Milan Domkář):

Dům č.p. 59

K domu č.p. 59 jsem našel půdorys prvního podlaží bez popisu dispozice a pohledy, které se týkaly přestavby fasády v roce 1932 (tato podoba domu náležela až do jeho demolice). K objektu na severní části pozemku patřila ještě dílna (skladiště). K němu bylo nalezeno poměrně dost podkladů, které mapují, jak se objekt v průběhu času měnil, na rozdíl od hlavního objektu, který zůstával beze změn, a tak k němu nebylo potřeba tvořit další výkresovou dokumentaci. Půdorys nebyl nakreslen v metrické soustavě, a tak jsem ho zvětšil tak, aby odpovídal příslušnému pozemku, jak vyplývá z výkresu situace. Dispozice objektu není zcela známa, respektive k prvnímu podlaží lze rozeznat tvar jednotlivých místností, které jsou ovšem bez popisu. Prostřední místnosti nejspíše odpovídá hala, vedle které se asi nachází schodišťový prostor. Samotné schodiště však ve výkresu není zakresleno. Výkres druhého podlaží v archivu nebyl, a tak lze rozmístění stěn jen tušit z nosných stěn z prvního podlaží.

Tento dvojpodlažní objekt se nacházel na severní straně ulice Svatovojtěšská a současně na jihozápadní části ulice Rubešova. Vchod ústil do ulice Rubešova, vchod do obchodu z ulice Svatovojtěšská. Východně od objektu dodnes stojí budova pošty. Východně od budovy stál v těsné blízkosti také dvojpodlažní dům č.p.60. Na severu se nacházela zahrada patřící k objektu č.p. 62, který je severozápadě od objektu.

Historická data z archivu jsou trochu bohatší, než tomu bylo u výkresů. Na konci devatenáctého století vlastnila dům Marie Růžičková. Z této doby se dochovala zmínka o kůlně náležející k objektu. Další informace dokládají zřízení řeznicko-uzenářské dílny v roce 1938. Ta byla provozována v přízemí s vchodem do Svatovojtěšské ulice. Tou dobou byl vlastníkem Jan Myslivec. V roce 1940 byl objekt napojen na městskou kanalizaci. V roce 1957 je přistaveno další patro u přístavby, které bylo využito jako sklad pro řeznickou dílnu.

Podobným způsobem námi bylo zpracováno všech 53 objektů. Zestručněné informace o všech objektech jsou publikovány na webových stránkách, které vytvořil Milan Domkář. Na webu je zachycen i celkový vzhled náměstí ,historie a další (viz příloha).

Historie náměstí

Prostor pozdějšího Smetanova náměstí byl zřejmě osídlen ještě před lokací středověkého města v polovině 13. století. Předkolonizačnímu původu této dřívější osady by napovídala ulicová zástavba, jež by v podstatě navazovala na brod přes řeku Sázavu a sledovala směr tzv. haberské stezky, která touto osadou procházela. Vznik této snad již tržní osady bývá kladen do 1. pol. 13. století a možná jí ještě předcházelo starší osídlení kolem pozdějšího kostela sv. Vojtěcha. Po vyměření nového pravidelného centra města lokátorem Vernherem asi v r. 1251 - 57 s dominantním rynkem a severojižní dopravní osou Horní a Dolní ulice byly nakonec i okrajové části včetně Smetanova nám. zastavěny.

První pojmenování tohoto prostoru Koňský trh (forum equorum, Rozmark) pochází z 2. poloviny 14. století a vystihuje jeho funkci, kterou si v rámci města podrželo prakticky až do počátku 20. století. Jeho jižní část protínala ul. Svatovojtěšská.

Písemné stvrzení obchodního významu náměstí pochází až z počátku 17. století, i když - jak již bylo uvedeno - koňmi se na Rozmarku obchodovalo už od středověku. Značná frekvence obchodu s nepříliš hygienickou komoditou, nevyhovující prodejní zázemí a vyšší dobové požadavky na čistotu a ochranu zdraví ve městě vytlačily počátkem 20. století koňské a dobytčí trhy ze Smetanova náměstí za hradby na nové tržní místo Na losích.

Po staletí vžitý název lokality Koňský trh nebo také odpovídající německá zkomolenina Rozmark (Rosmark) se změnil od r. 1894 rozhodnutím městského zastupitelstva na Smetanovo náměstí.

V průběhu 60. a 70. let došlo plánované demolici Smetanova náměstí, které bylo nahrazeno nákupním centrem.

Závěr

Zpracovali jsem větší část historického Smetanova náměstí o rozloze přibližně 100/100 metrů čítající 53 objektů. Podle dostupných dokumentů jsme zpracovali model včetně historie k jednotlivým objektům. Jelikož se jednalo o historicky významnou lokalitu města Havlíčkův Brod, myslíme si, že by neměla být zapomenuta. Nynější teorie vypovídají o tom, že původní osada, ze které vznikl Havlíčkův Brod, se nejspíše nacházela v lokalitě Smetanova náměstí. Již v této době byl pro nás problém najít všechny potřebné informace a s časem by se tento problém jenom stupňoval. Na dnešní rok připadá 750 leté výročí první zmínky o Havlíčkově Brodě a při této příležitosti budeme moci prezentovat náš projekt Zmizelé náměstí. Nynější generace už nepamatuje dřívější stav, a tak pro ně může být tato práce poučná. Historická hodnota tohoto projektu není zanedbatelná.

Počítá se s pokračováním v této práci, která by měla vyústit v komplexní model historického města.

Použitý software:

ArchiCAD 8.1 EDU

ArchiCAD 9 EDU

Art*lantis 4.5 EDU

photoFiltre 6.1.4

Corel DRAW 9

PSPad 4.5.0

Microsoft Word 2003

Seznam použité literatury a zdrojů:

Státní okresní archiv v Havlíčkově Brodě

Stavební úřad města Havlíčkův Brod

soukromá sbírka Evžena Štáfla

www.jakpsatweb.cz

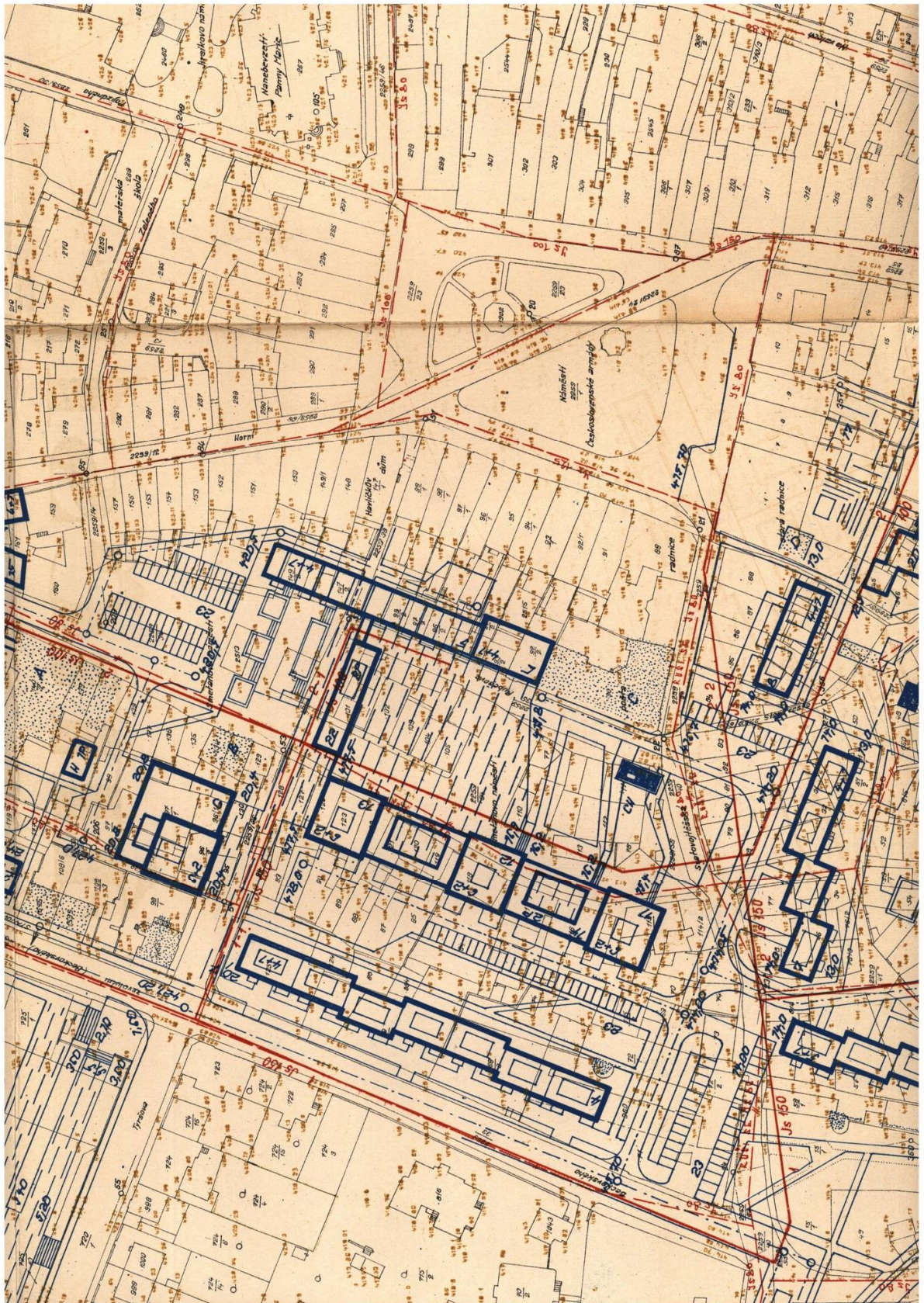
Literatura: Sochr, J., Havlíčkův Brod a staletí

Sochr, J., Sochrová, M., Havlíčkův Brod a okolí

Veselý, J., Zmizelý Havlíčkův Brod

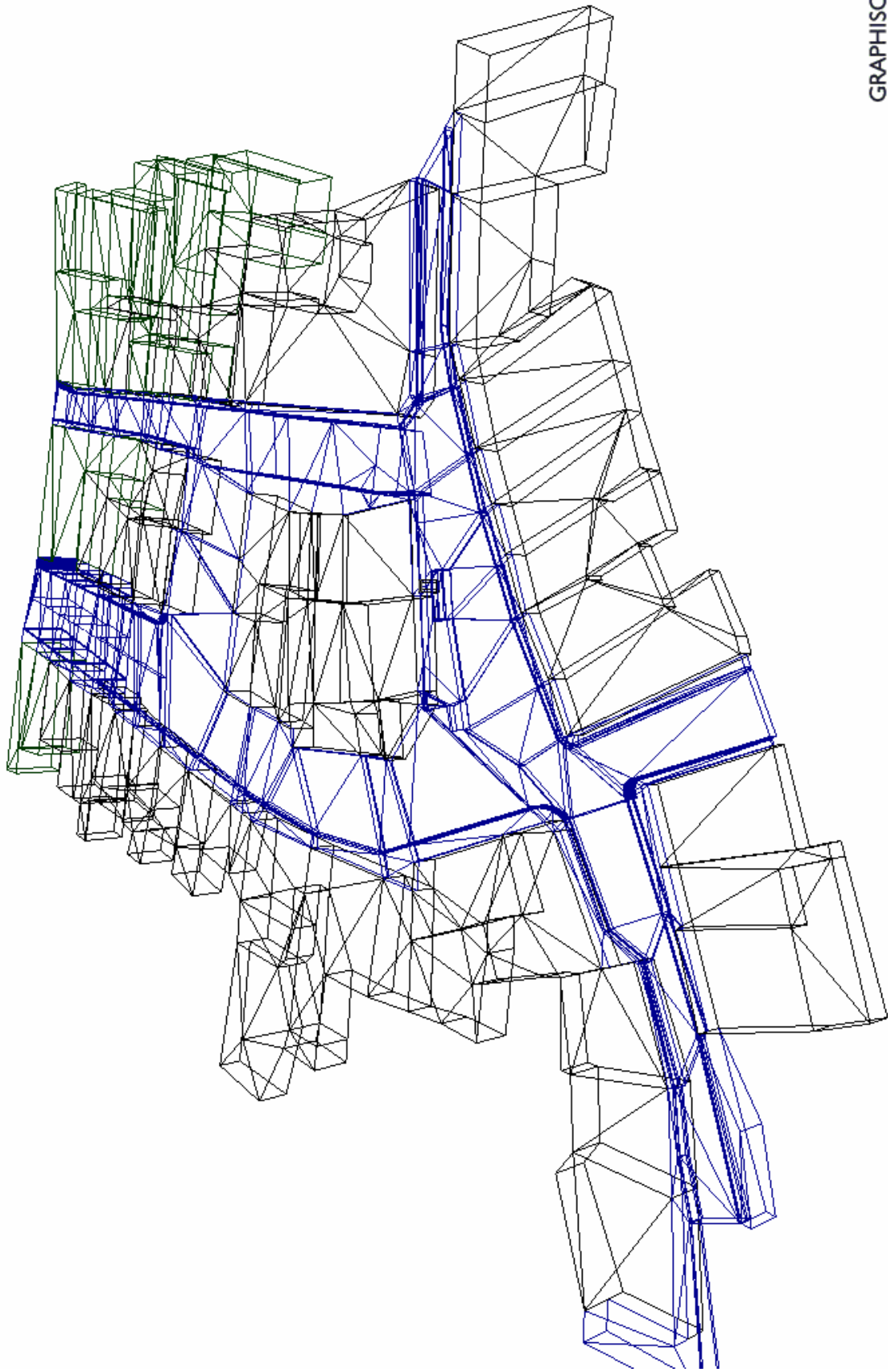
Přílohy

Příloha 1 - Mapa - podklad pro tvorbu terénu



Příloha 2 - síťový model terénu

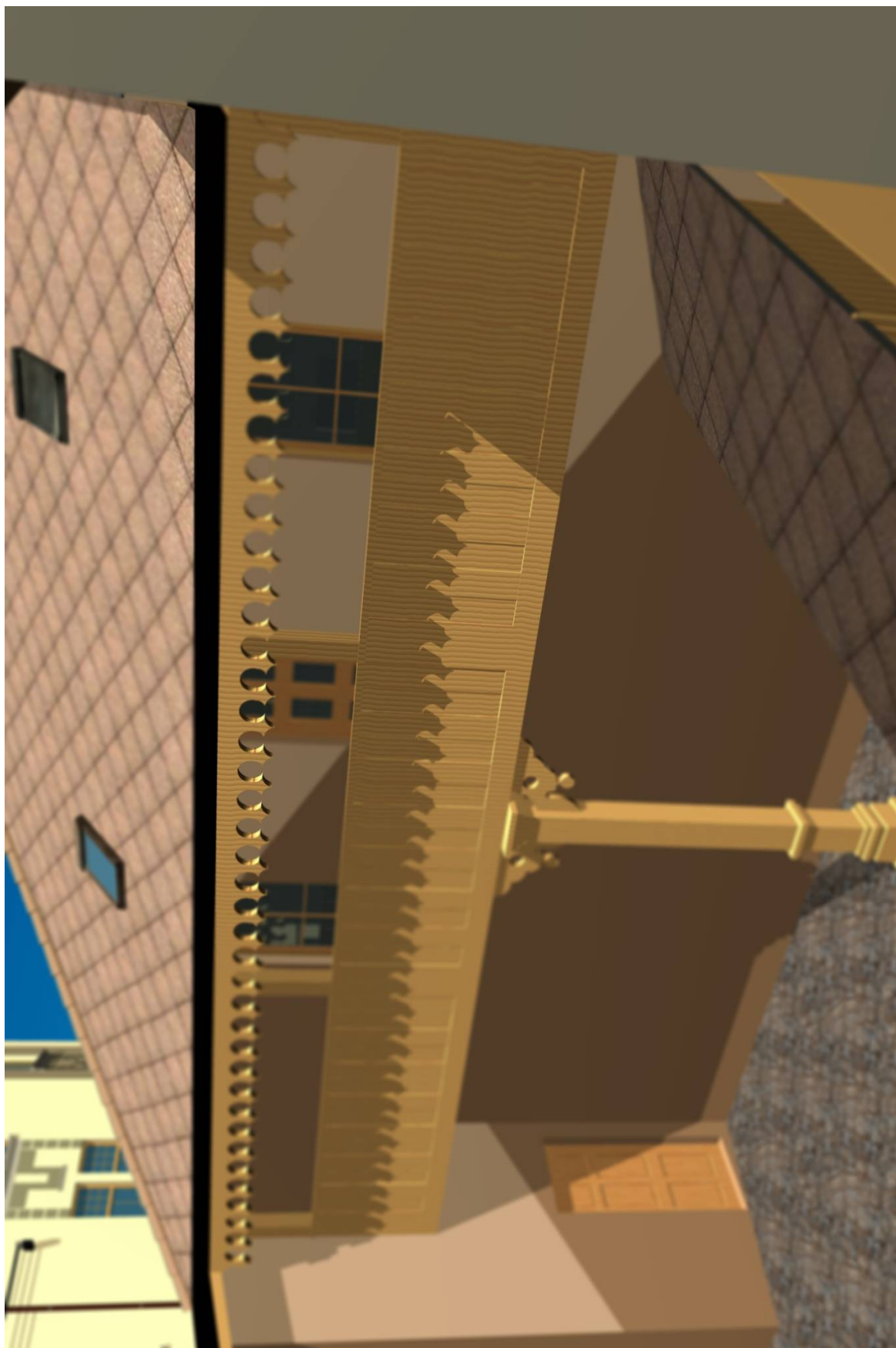
ArchCAD - vzdělávací verze. Je neprodějná a určena pro nekomerční využití se souhlasem Graphisoftu.



Příloha 3 - č.p.59 – pohled z pavlače na přístavěný sklad



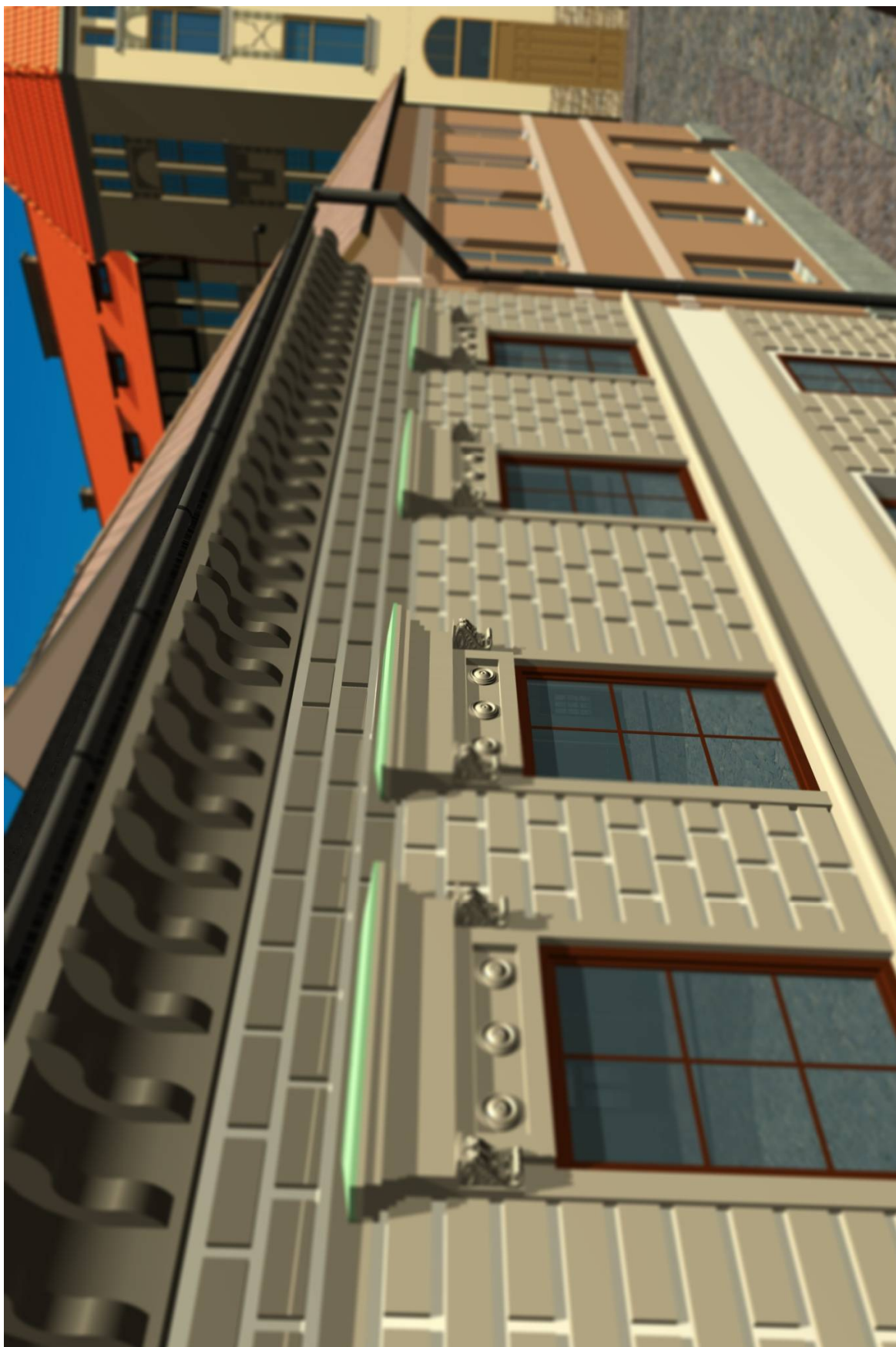
Příloha 4 - č.p.59 – pohled na pavlač



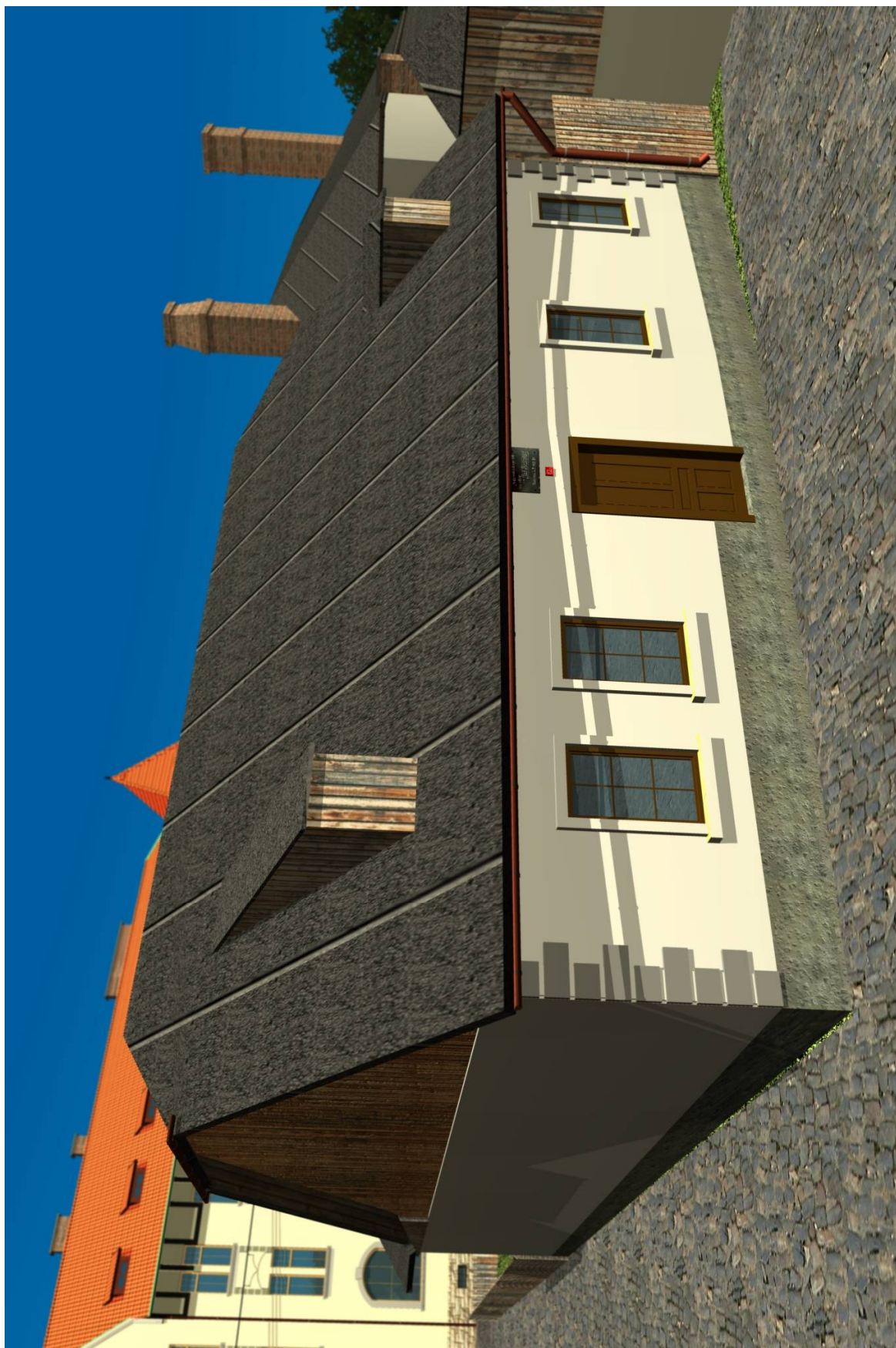
Příloha 5- č.p.60 – pohled z ulice Svatovojtěšská



Příloha 6 - č.p.60 – detail čelní fasády



Příloha 7 - č.p.62 – pohled z Rosmarku



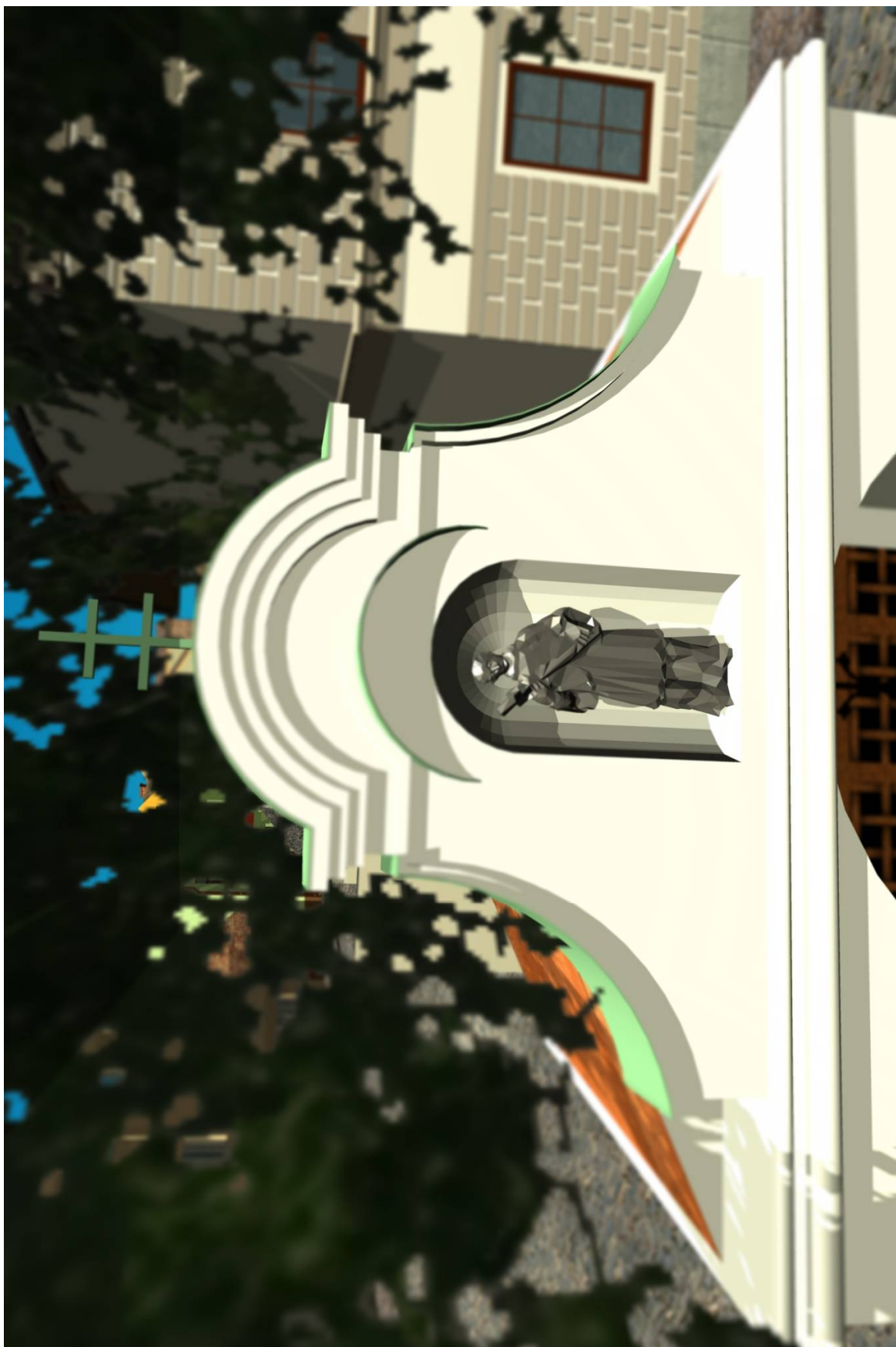
Příloha 8 - č.p.62 – detail



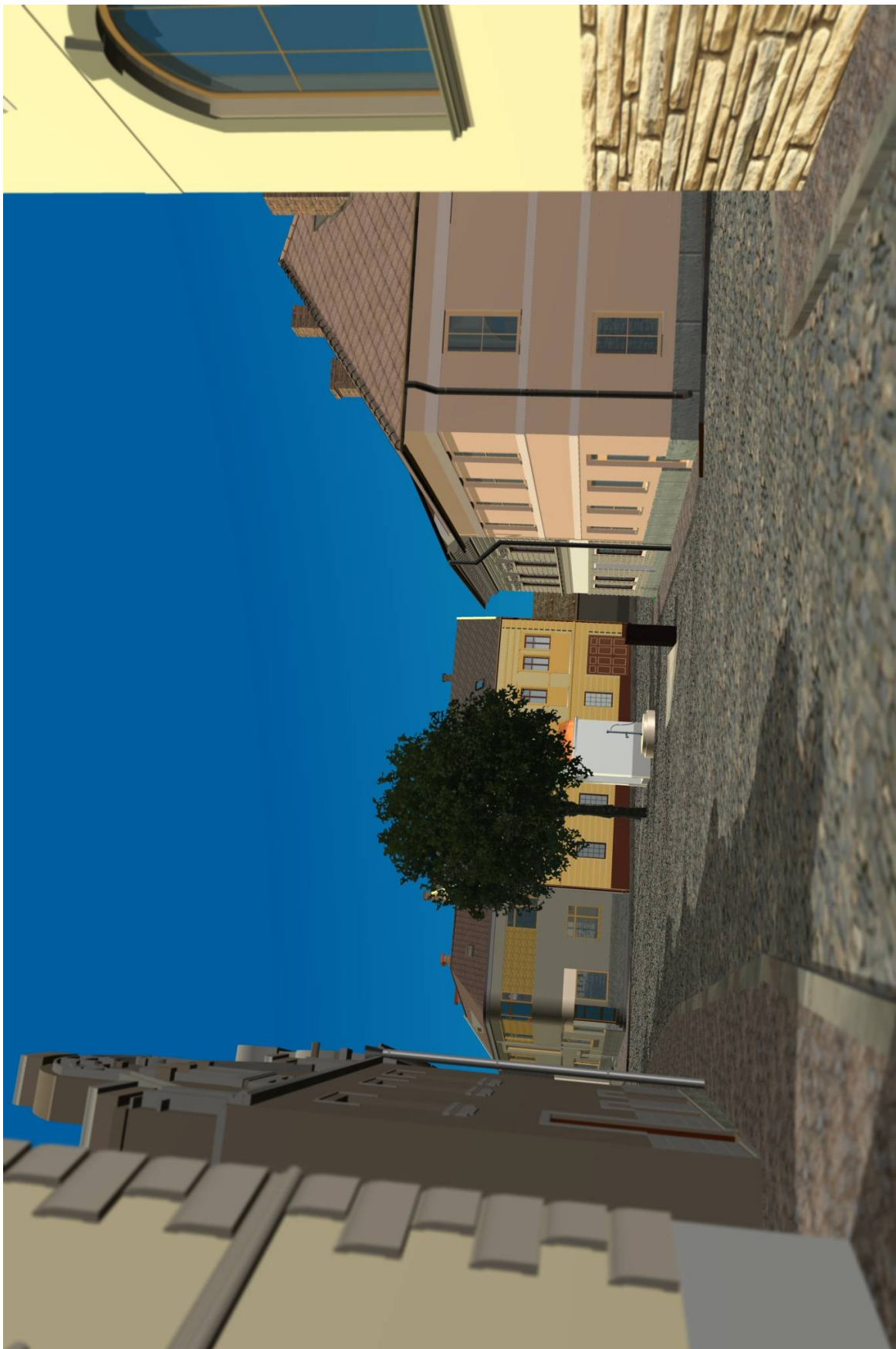
Příloha 9 - pohled na kapličku



Příloha 10 - detail sochy kapličky



Příloha 11 - celkové pohledy- Svatovojtěšská ulice od východu



Příloha 12 - celkové pohledy- Svatovojtěšská ulice od západu



Příloha 13 - celkové pohledy- od jihu z Louže



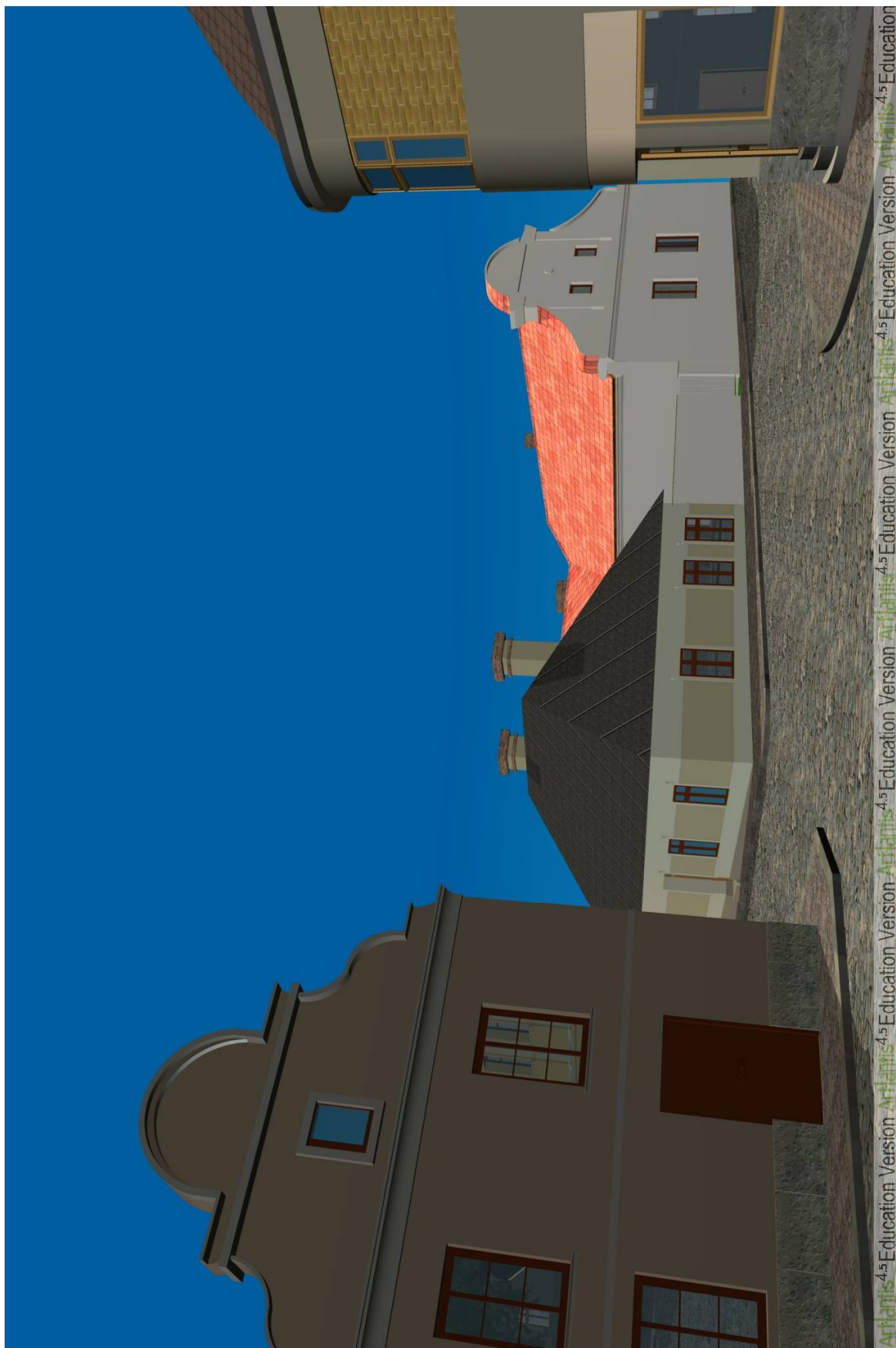
Příloha 14 - celkové pohledy- střední část



Příloha 15 - celkové pohledy- severní část Rosmarku uprostřed



Příloha 16 - celkové pohledy- pohled na spodní část Svatovojtěšské ulice



Příloha 17 - celkové pohledy - od Svatovojtěšské ulice směrem na Rosmark



Příloha 18- celkové pohledy Rubešova ulice - východní část



Příloha 19 - celkové pohledy Rosmark severní část



Příloha 20 - celkové pohledy Rosmark severozápadní část



Příloha 21 - celkové pohledy Svatovojtěžská ulice - jižní část



Příloha 22 - celkové pohledy Svatovojtěžská ulice- jižní část II



Příloha 23 - celkové pohledy Svatovojtěžská ulice z Rosmarku



Příloha 24 - letecký snímek ze severu



Příloha 25 - letecký snímek z jihu



Příloha 26 - letecký snímek z východu



Příloha 27 - historické snímky – nahoře č.p.62, dole pohled na jihovýchodní část



Příloha 28 - historické snímky – nahoře ulice Rubešova, dole pohled na severní část

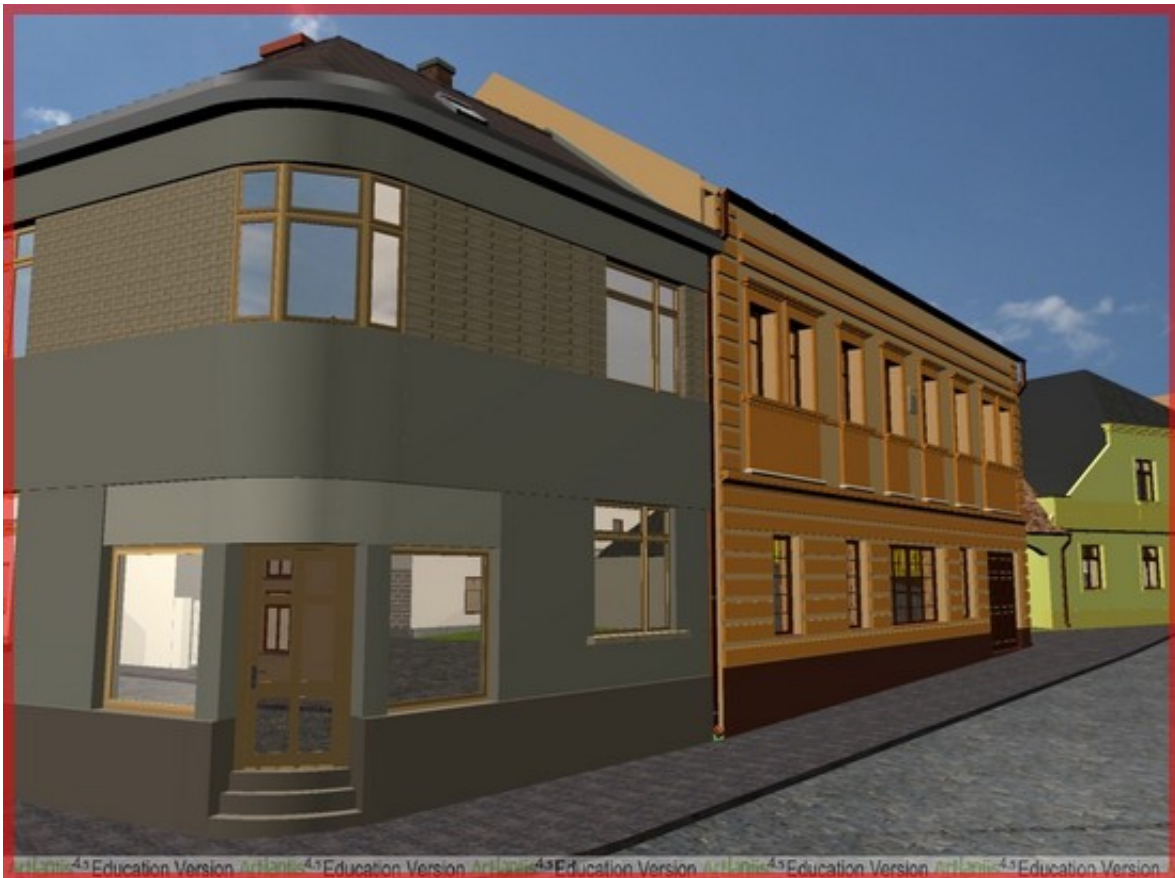


udovy Škrobáren na staré
jižní část- r.1975

Příloha 29 - historické snímky – nahoře celkový pohled od jihu, dole pohled od severu

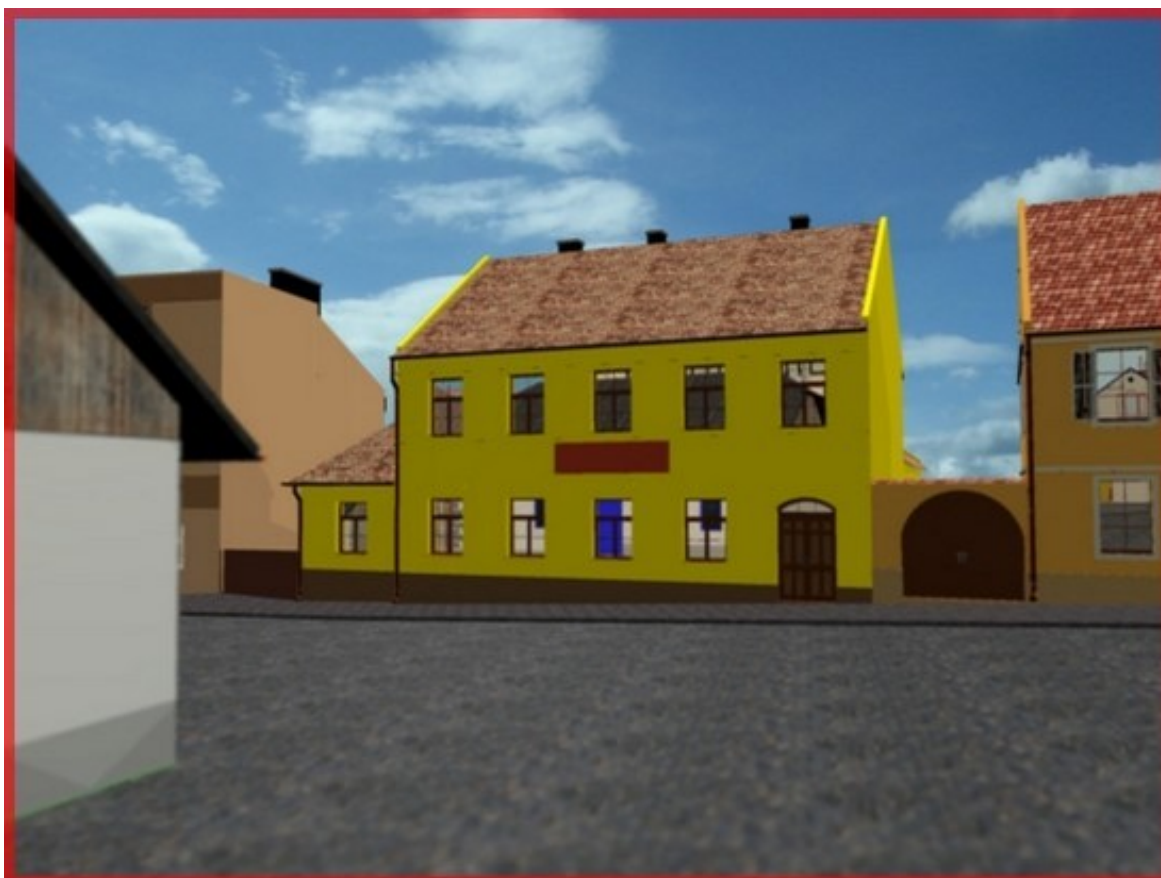


Příloha 30 - porovnání dneška s historií - jihozápad

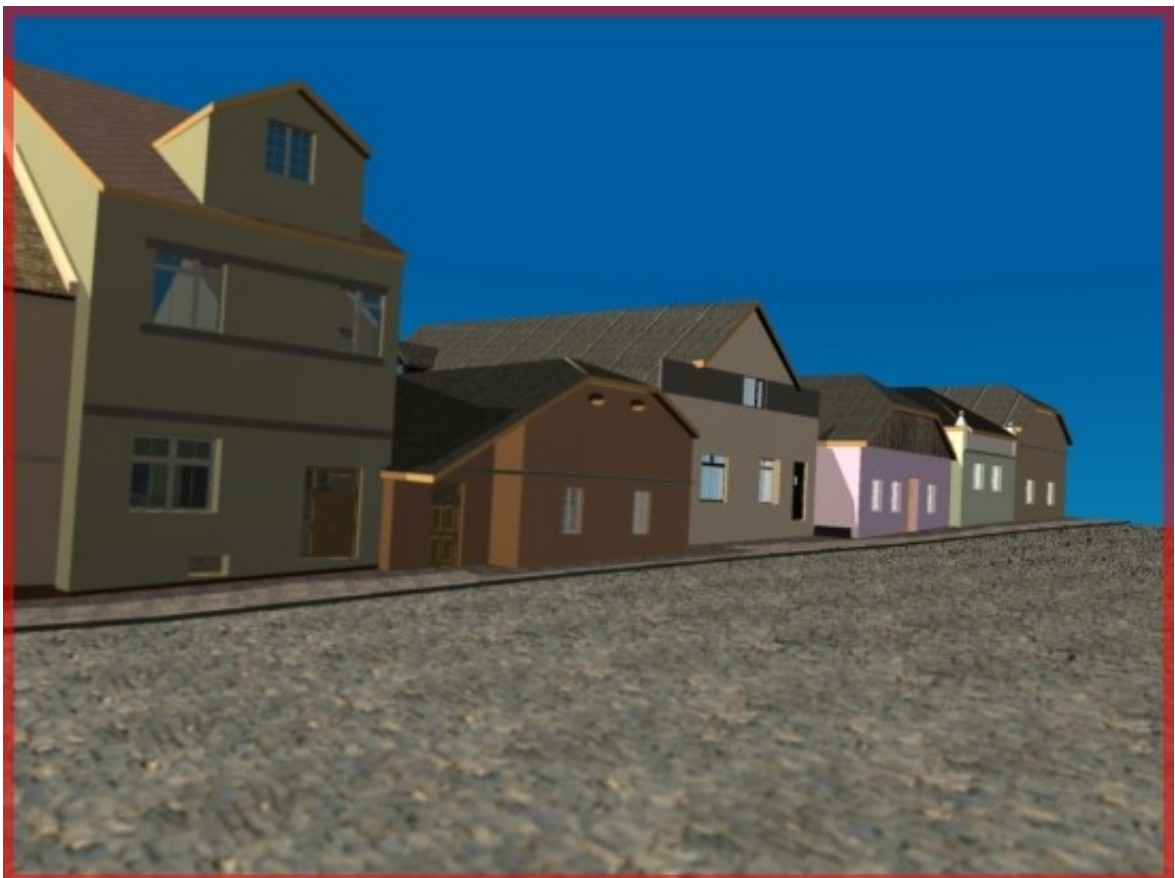


ArtLantic 4.5 Education Version ArtLantic 4.5 Education Version ArtLantic 4.5 Education Version ArtLantic 4.5 Education Version ArtLantic 4.5 Education Version

Příloha 31 - porovnání dneška s historií – západní strana, střední část



Příloha 32 - porovnání dneška s historií – severozápadní strana



Příloha 33 - porovnání dneška s historií – jihovýchodní strana





SMETANOVO NÁMĚSTÍ

STŘEDNÍ PRŮMYSLOVÁ ŠKOLA STAVEBNÍ AKADEMIKA STANISLAVA BECHYNĚ V HAVLÍČKOVĚ BRODĚ JIHLAVSKÁ 628

- úvod
- autoři
- zdroje
- postup práce
- výsledek
- srovnání
- download
- knihna hostů

novinky:
-15.1.06-přidána virtuální realita
-4.1.06-doplnění galerie
-24.12.05-přidána kniha návštěv
-5.12.05-beta testing webu

"Zmizelý Brod"



V průběhu sedmdesátých let došlo k demolici rodinných domků v oblasti Smetanova náměstí v Havlíčkově Brodě. Domy musely ustoupit nové zástavbě v podobě panelových bytů a nákupního centra. Nejlépe smysl naší práce vystihuje úvod z knihy Dr. Jiřího Veselého ZMIZELÝ HAVLÍČKŮV BROD

HAVLÍČKOBRODSKÉ HISTORIE

Kdykoliv se setkám s tímto slovem, vždy jsem naplněn určitou nostalgií, která je tím větší, čím bližší a intimnější jsou místa, k nimž se vztahuje a čím naléhavěji a bezprostředněji k nám, zvláště umocněna naším věkem, promlouvají.

*Mám na mysli náš starý **Havlíčkův Brod** (tedy bývalý Německý Brod), jehož staleté domy a zákoutí, skryté uličky a náměstíčka v jeho nejstarší části se nám v posledních třiceti letech tak rychle rozplynuly před očima, že nebyť fotografií amaliřské umělecké invence, sotva bychom dnes již po nich našli stopy*

A přece to byla tak nesmírně půvabná zákoutí mistrně ukrytá ve středověké zástavbě, že každý mimoděk žasne, respektive žasl, jak prosté, ale kouzelné seskupení malých dvorečků kolem malebných "plácků" mohlo vzniknout vyprovokováno pouze vrozenou fantazií a pocitem estetického a přirozeného vkusu stavebníků.

Je zajímavé, kolik generací v těchto zákoutích vyrostlo a zemřelo. A jací lidé mezi nimi byli! Kronika slavného brodskéhoaugustiniánského, později Havlíčkova gymnázia podává o nich ve své ctihodné kronice dostatečné svědectví. Tehdejší starý Německý Brod žil v rozkvetu 4.000 duší. Jiří Veselý, umělec, architekt, malíř, básník, stavebník

poslední aktualizace:8.2.06;design, tvorba: Milan Domkář; kontakt na milandomkar@gmail.com ; počet přístupů: 93

* Webové stránky jsou dynamické a tak se jejich obsah může měnit



STŘEDNÍ PRŮMYSLOVÁ ŠKOLA STAVEBNÍ AKADEMIKA STANISLAVA BECHYNĚ V HAVLÍČKOVĚ BRODĚ JIHLAVSKÁ 628

úvod	<h2>Čí je to práce?</h2> <p>Jsme studenti 4.ročníku (ve školním roce 05/06) SPŠS oboru Technické lyceum Na modelu pracovali: pozn.: kliknutím na jméno zobrazíte oblast práce jmenovaného</p> <p>BUREŠ Jan CULKA Josef ČELEDA Jan DOMKÁŘ Milan DVOŘÁK Filip MUSIL Ladislav NYKLOVÁ Jana PETŘÍK Vojtěch default map</p>  <p>Naše práce probíhala pod vedením kantorů, kterými byl Ing. Josef Charamza a Ing. Vladimír Kučírek.</p>
autoři	
zdroje	
postup práce	
výsledek	
srovnání	
download	
knihna hostů	
novinky: -15.1.06-přidána virtuální realita -4.1.06-doplnění galerie -24.12.05-přidána kniha návštěv -5.12.05-beta testing webu	
poslední aktualizace:8.2.06;design, tvorba: Milan Domkář; kontakt na milandomkar@gmail.com ; počet přístupů: 93	

* Webové stránky jsou dynamické a tak se jejich obsah může měnit



SMETANOVO NÁMĚSTÍ

STŘEDNÍ PRŮMYSLOVÁ ŠKOLA STAVEBNÍ AKADEMIKA STANISLAVA BECHYNĚ V HAVLÍČKOVĚ BRODĚ JIHLAVSKÁ 628

- úvod
- autoři
- zdroje**
- postup práce
- výsledek
- srovnání
- download
- kniha hostů

záložky: [archiv](#) | [stavební úřad](#) | [sbírka](#) | [ilustrace](#) | [konzultace](#)

Informace potřebné pro naši práci

Aby měl projekt potřebnou hodnotu a nespočíval pouze na naší fantazii, v průběhu třetího ročníku jsme po rozdělení práce začali shromažďovat potřebné dokumenty a to z:

- ♦ **archivu města Havlíčkův Brod**
-výkresy (převážně půdorysy, pohledy, řezy, méně výkresy krovů) jednotlivých objektů.

pozn.: v souladu s badatelským řádem výše zmíněného archivu nemohu poskytnout ukázkou výkresů
- ♦ **Stavebního úřadu města Havlíčkův Brod**
-ve spolupráci s **Ing. Vladimírem Kučírkiem**. Mapa pro vytvoření modelu terénu a historické fotografie Smetanova náměstí.




- ♦ **soukromých sbírek**
Velké díky patří především panu **Evženu Štáflovi**. Jeho obsáhlá sbírka dobových

poslední aktualizace: 8.2.06; design, tvorba: Milan Domkář; kontakt na milandomkar@gmail.com; počet přístupů: 93

* Webové stránky jsou dynamické a tak se jejich obsah může měnit

Příloha 37 - náhled webu-postup práce*



SMETANOVO NÁMĚSTÍ

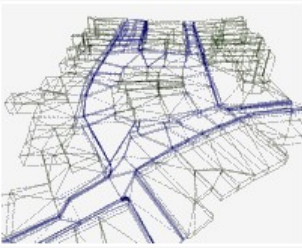
STŘEDNÍ PRŮMYSLOVÁ ŠKOLA STAVEBNÍ AKADEMIKA STANISLAVA BECHYNĚ V HAVLÍČKOVĚ BRODĚ JIHLAVSKÁ 628

- úvod
- autoři
- zdroje
- postup práce**
- výsledek
- srovnání
- download
- kniha hostů


novinky:
-15.1.06-přidána virtuální realita
-4.1.06-doplnění galerie
-24.12.05-přidána kniha návštěv
-5.12.05-beta testing webu

Postup práce

Po rozdělení úseků práce (viz **kdo co dělal**) z prvotní mapky jsme začali shromažďovat potřebná data (viz **zdroje**). Práce probíhaly v programu **ArchiCAD 8.1 EDU** následně v **ArchiCAD 9 EDU** a v **Art-lantis 4.5** výukové verzi. Každý pak z podkladů začal vytvářet jednotlivé objekty zasazené do terénu. Terén musel vytvořit jeden člověk, aby do sebe jednotlivé části zapadaly, tvořily jeden celek a objekty na sebe navazovaly.



Modely domů pak byly každým převedeny na GDL objekty a ty byly zasazeny na terén. Každý dům byl vytvořen obkreslením ofocených výkresů. U nedostačující dokumentace se postupovalo podle fotek, z kterých se určily parametry objektu podle sousedících konstrukcí. Po vytvoření objektů následovalo otexturování objektů.




To byl další problém. Textury dnes již nepoužívaných konstrukcí se nedají sehnat a proto bylo potřeba je vytvořit. Například původní kočičí hlavy, které pokrývaly Smetanovo náměstí se dnes nacházejí už jen na několika málo čtverečních metrech pod věží kostela Nanebevzeti Panny Marie. Velice častou krytinou střechy byly lepenkové pásy- také těžko sehnatelná textura.

Ovšem výsledků bylo dosaženo. Pro jednodušší komunikaci kolektivu vznikl web <http://www.lyceum.blog.cz>, kde se shromáždily podklady a instrukce potřebné pro efektivní práci.

V průběhu prosince 2005 jsme se dostali k spolupráci s pamětníky, kteří v na náměstí bydleli.

poslední aktualizace:8.2.06;design, tvorba: Milan Domkář; kontakt na milandomkar@gmail.com; počet přístupů: 93

* Webové stránky jsou dynamické a tak se jejich obsah může měnit



SMETANOVO NÁMĚSTÍ

STŘEDNÍ PRŮMYSLOVÁ ŠKOLA STAVEBNÍ AKADEMIKA STANISLAVA BECHYNĚ V HAVLÍČKOVĚ BRODĚ JIHLAVSKÁ 628

- úvod
- autoři
- zdroje
- postup práce
- výsledek
- srovnání
- download
- kniha hostů

novinky:
-15.1.06-přidána virtuální realita
-4.1.06-doplnění galerie
-24.12.05-přidána kniha návštěv
-5.12.05-beta testing webu

perspektivy:



historie:

Ve třicátých letech dvacátého století dům vlastnila Marie Hůjková. Roku 1938 je objekt napojen na kanalizaci (majitelé: Vavruška, Vampolová). Objekt postupem času chátral a roku 1957 byla nutná oprava, která měla zabránit zřícení nejspíš vnitřní zdi (-rok 1957). Fasáda se nadále nedočkala oprav. Dne 29.září 1958 bylo rozhodnuto o demolicí, protože byl objekt shledán neschopým k užívání.

historická fotografie:

poslední aktualizace:8.2.06;design, tvorba: Milan Domkář; kontakt na milandomkar@gmail.com ; počet přístupů: 93

* Webové stránky jsou dynamické a tak se jejich obsah může měnit



SMETANOVO NÁMĚSTÍ

STŘEDNÍ PRŮMYSLOVÁ ŠKOLA STAVEBNÍ AKADEMIKA STANISLAVA BECHYNĚ V HAVLÍČKOVĚ BRODĚ JIHLAVSKÁ 628

záložky: celkový stav | render VS foto |

porovnání dneška s minulostí

celkový stav

Nejdříve porovnejme celkový stav před demolicí a po ní. **Červeně** jsou zobrazeny objekty, které byly zdemolovány. **Modře** jsou pak budovy vystavěné na jejich místě.

Klikni na následující odkazy pro srovnání:

[historie](#) | [současnost](#)



poslední aktualizace: 8.2.06, design, tvorba: Milan Domkář, kontakt na milandomkar@gmail.com ; počet přístupů: 93

* Webové stránky jsou dynamické a tak se jejich obsah může měnit



STŘEDNÍ PRŮMYŠLOVÁ ŠKOLA STAVEBNÍ AKADEMIKA STANISLAVA BECHYNĚ V HAVLÍČKOVĚ BRODĚ JIHLAVSKÁ 628

úvod

autoři

zdroje

postup práce

výsledek

srovnání

download

kniha hostů

novinky:

- 15.1.06-přidána virtuální realita
- 4.1.06-doplnění galerie
- 24.12.05-přidána kniha návštěv
- 5.12.05-beta testing webu

download

pozn.:Pro uložení najedte kurzorem na odkaz a pravým tlačítkem myši, vyvolejte nabídku a zvolte uložit odkaz jako...

VIRTUÁLNÍ REALITA

vr.mov -vysoká kvalita

VIDEO

Průlet po historické části Smetanova náměstí v Havlíčkově Brodě.

 **prulet.wmv** - video v nižší kvalitě (535kB)
-pro přehrávání stačí standardní **Windows Media Player**

 **prulet.avi** - video ve vyšší kvalitě (13MB)
-pro přehrávání je potřeba **Xvid MPEG-4 codec**. Ten je volně ke stažení například na oficiálních stránkách www.xvid.org nebo si stáhnout codecpack třeba **G400**.

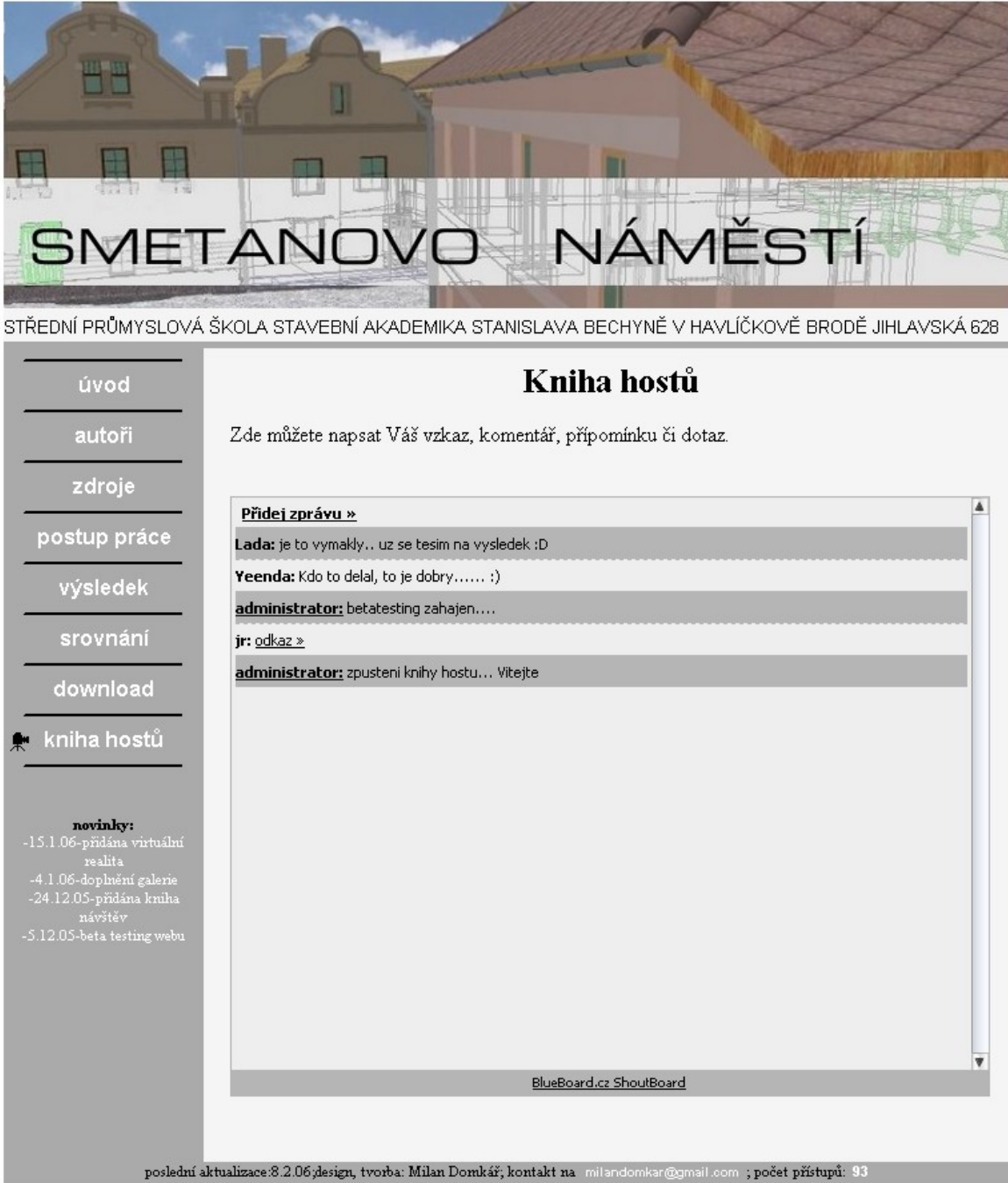
WALLPAPERS

náhled **zvolte rozlišení** **náhled** **zvolte rozlišení**

poslední aktualizace:8.2.06;design, tvorba: Milan Domkář; kontakt na milandomkar@gmail.com ; počet přístupů: 93

* Webové stránky jsou dynamické a tak se jejich obsah může měnit

Příloha 41 - náhled webu-kniha hostů*



The screenshot shows a web page for 'SMETANOVO NÁMĚSTÍ'. At the top, there is a banner image of a building under construction with a wireframe overlay. Below the banner, the text reads: 'STŘEDNÍ PRŮMYSLOVÁ ŠKOLA STAVEBNÍ AKADEMIKA STANISLAVA BECHYNĚ V HAVLÍČKOVĚ BRODĚ JIHLAVSKÁ 628'. The main content area is titled 'Kniha hostů' (Guest Book) and contains the text: 'Zde můžete napsat Váš vzkaz, komentář, připomínku či dotaz.' Below this is a scrollable list of messages:

- Přidej zprávu »**
- Lada:** je to vymakly.. uz se tesim na vysledek :D
- Yeenda:** Kdo to delal, to je dobry..... :)
- administrator:** betatesting zahajen....
- jr:** odkaz »
- administrator:** zpusteni knihy hostu... Vitejte

At the bottom of the scrollable area, there is a link: [BlueBoard.cz ShoutBoard](#). On the left side, there is a navigation menu with the following items: úvod, autoři, zdroje, postup práce, výsledek, srovnání, download, and kniha hostů (which is highlighted). Below the menu, there is a 'novinky' (news) section with the following entries:

- 15.1.06-přidána virtuální realita
- 4.1.06-doplnění galerie
- 24.12.05-přidána kniha návštěv
- 5.12.05-beta testing webu

At the very bottom of the page, there is a footer: 'poslední aktualizace:8.2.06,design, tvorba: Milan Domkář; kontakt na milandomkar@gmail.com ; počet přístupů: 93'.

* Webové stránky jsou dynamické a tak se jejich obsah může měnit