

Středoškolská odborná činnost 2004/ 2005

Obor 09 – Strojírenství, hutnictví, doprava a průmyslový design



PROBLEMATIKA ODÍVÁNÍ TĚLESNĚ POSTIŽENÝCH

Autoři:

Bezchlebová Petra, Malcová Jana

SOŠ oděvní, SOU a U, Strážnice

Úprkova 1733,

696 62 Strážnice, 4. ročník

Konzultant:

Ing. Nemšovská Katarína

(SOŠ oděvní, SOU a U, Strážnice)

Zadavatel práce:

Ing. Nemšovská Katarína

(SOŠ oděvní, SOU a U, Strážnice)

Strážnice, 2005

Jihomoravský kraj

Prohlášení

Prohlašujeme tímto, že jsme soutěžní práci vypracovaly samostatně pod vedením Ing. Kataríny Nemšovské a uvedly v seznamu literatury veškerou použitou literaturu a další informační zdroje včetně internetu.

Ve Strážnici dne 28. 2. 2005

vlastnoruční podpis autorů

Seznam použitých zkratk a vysvětlivky

č. – číslo

DMO – dětská mozková obrna

Obr. – obrázek

PAD – polyamid

PES – polyester

benignější průběh (str. 5) = mírnější, ne tak zhoubný

luxace těla (str.6) = vykloubení jednotlivých kloubů i páteře

extrapiramidová symptomatologie (str.9) = příznaky poškození vedlejších motorických drah (to se projevuje třeba stresem, špatné plánování pohybů)

latence = prodleva

Obsah

1. Úvod	5
2. Teoretická část	6
2.1. Vrozené vady	6
2.2. Získané vady.....	7
2.3. Nejčastější formy vad v České republice	12
3. Pomůcky.....	12
4. Praktická část	13
4.1. Vzor dotazníku.....	13
4.2. Tabulka odpovědí.....	14
4.3. Statistika a zhodnocení zodpovězených otázek.....	17
4.4. Návrhy řešení	20
4.5. Může i oděv léčit?	27
4.6. Druhy oděvů	29
4.7. Zájem veřejnosti.....	35
4.8. Módní přehlídky.....	37
4.9. Nejčastější připomínky respondentů	38
5. Závěr	39
Seznam použité literatury	
Seznam použitých příloh	
Přílohy	

1. Úvod

Pro vypracování práce do SOČ jsme si vybraly téma „Problematika odívání tělesně postižených“.

Když se podíváme kolem sebe, často se stává, že zapomínáme na lidi, kteří tu s námi žijí. Ne že by byli jiné rasy, ale jsou tělesně postižení. I oni si zaslouží žít jako ostatní, i když je to pro ně větší úsilí. Přiznejme si, že při nakupování, prohlížení výloh, nikde není vidět žádný panák sedící na vozíku oblečený do pěkného oblečení a u něj napsané: „Speciálně pro tělesně postižené.“ Dost se na tělesně postižené zapomíná. Opravdu se nikde nenajde oděv, který by byl pro ně „dokonalý“?

Částečně se obě pohybujeme mezi tělesně postiženými, a tak si uvědomujeme, jaké mají problémy. Víme, že mají problém se kamkoli dostat, vozík jim umožňuje jen omezený pohyb. A z větší části i k omezenému pohybu potřebují pomoc. Pohyb neumožňuje jen vozík, ale i různé další pomůcky pro pohyb nejen venku, ale i v domě, kde bydlí. Ale co oblečení???? Když jsme hledaly v časopisech pro tělesně postižené, nikde jsme nenašly žádný inzerát jako: „Ušiji vám na míru přesně to, co potřebujete a to, co Vám bude vyhovovat.“ A to nás zaujalo natolik, že jsme začaly přemýšlet, jestli není potřeba se tímto tématem nebo dokonce problémem zabývat. Ptaly jsme se na internetových stránkách, jestli by se měl někdo zajímat tématem: „Problematika odívání tělesně postižených.“ Ve většině odpovědí jsme našli ANO, a to velké a důrazné. A také rady, které další internetové stránky pro tělesně postižené ještě existují a které by nám mohly poradit nebo pomoci dál.

Sháněly jsme i další podklady, texty, materiály a literaturu. Důležitý byl i kontakt s mladými lidmi, kteří jsou odkázáni na vozíček. A také jsme využily jejich připomínek pro vlastní práci.

Tímto Vám chceme přiblížit problémy s odíváním u tělesně postižených.

2. Teoretická část

Na světě existuje mnoho tělesných postižení a jsou různé příčiny jak vznikají. Hlavně se chceme zabývat těmi, které se objevují u nás v České republice.

Rozdělení tělesných postižení:

1. vrozené
2. získané:

2.1. Vrozené vady

Vrozenou vadu lze definovat jako projev abnormálních jevů, zapříčiněných zevními nebo vnitřními příčinami v prenatálním životě.

Mezi ně patří:

2.1.1 Dětská mozková obrna

Vzniká mnohočetné poškození, při kterém dominují poruchy pohybové. Často bývá postižen i intelekt. U 45-50 % všech dětí s touto vadou bývá rehabilitace málo úspěšná. Poškození mozku vzniká nejčastěji při předčasném porodu nebo poporodní asfyxií, často jsou obě příčiny spolu spojeny. Dále abnormální porody, poporodní žloutenka a další méně časté příčiny.

Existuje 1500 takto postižených na 1 000 000 obyvatel všech věkových skupin. Svaly na postižených částech těla nedovolují jemné pohyby.

Je to časté onemocnění a tyto děti přežívají do dospělosti.

Bývá doprovázena druhotnou epilepsií.

Protože u dětské mozkové obrny jde o strukturální změny mozku, je často postižen i duševní vývoj dítěte různým stupněm od lehkého až po idiotii.



2.1.2 Svalová dystrofie – Myopatie

Jde o dědičné onemocnění s progresivním vývojem.

Existuje 75 postižených na 1 000 000 obyvatel.

Je to postupné ubývání svalových vláken a jejich náhrada tukovými buňkami, převážně na kořenovém svalstvu dolních končetin. Začátek onemocnění je už v dětství nebo dorostovém věku. Většinou postižení do 20. roku umírají. Čím později onemocnění vzniká, tím benignější bývá průběh.

2.2. Získané vady

Získané vady a nemoci vznikají v postnatálním životě a patologický děj, který je vyvolává, je nám většinou znám.

2.2.1 Poranění míchy

Může nastat samostatně (bodné, střelné poranění), častěji však s frakturou či luxací těla obratlového. Podobné následky může mít i jiné místní poškození míchy (tumor). Z úrazů jsou časté dopravní, sportovní a pracovní, dále sebevražedné pokusy.

Ročně u nás vzniká asi 200 nových poranění míchy. Počet žijících pacientů s následky poranění míchy lze odhadnout na 3 000. Poranění míchy nastává nejčastěji mezi 15-35 lety, asi 5x častěji u mužů než u žen. (viz. Graf č.1, graf č.2). Při poranění páteře může vzniknout otřes míchy, zhmoždění až rozdrčení míchy, krvácení do míchy. Většinou jde o úrazy tlakem poškozených obratlů.

Otřes míchy vzniká plošným nárazem na páteř. Vzniká chabé, částečné nebo úplné ochrnutí.

PARAPLEGIE – současné postižení obou dolních končetin s částečným nebo úplným ušetřením horní končetiny.

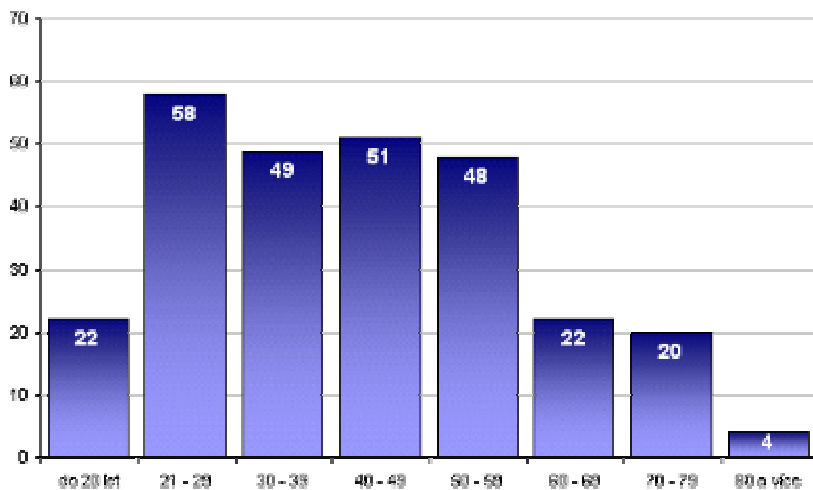
KVADRUPLEGIE – nebo tetraplegie – současné postižení všech končetin na stejném stupni.

Příloha č. 3 – Klinické projevy při poranění míchy

Kromě poruch hybnosti nastává při úplném přerušení míchy vždy anestezie pod místem přerušení, dále porucha močení, defekace, sexuálních funkcí, a jiné. Regenerace poraněné míchy je nemožná

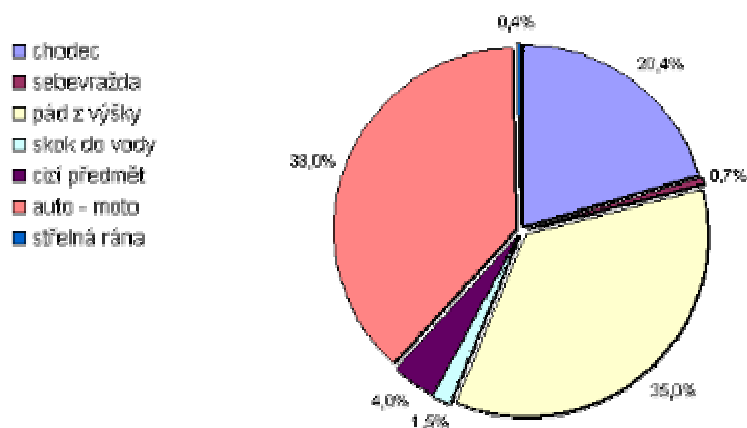


Spinální pacienti dle věkových skupin – čerstvé úrazy



graf č.1: rozdělení pacientů s poraněním míchy

Mechanismus poranění „spinálních“ pacientů



Graf č. 2: příčiny vzniku poranění míchy

2.2.2 Myastenie. Myasthenia gravis pseudoparalitika

Jde o chorobně zvýšenou svalovou únavnost při opakovaných pohybech. Je postiženo svalstvo kosterní. Rychlé opakování pohybů vede až k úplnému vyčerpání svalové síly „funkční obrně“. Nástup únavy a rychlost projevu svalového vyčerpání je určováno tíží onemocnění.

Po odpočinku se svalová výkonnost vrací. Je tím pádem jasné, že se nemocní myastenii cítí ráno lépe a únavnosti přibývá během dne a nejvyšší je večer.

Podle závažnosti se dělí na 4 skupiny:

1. postižení jednoho nebo více očních svalů.
2. postižení do oblastí mimického svalstva
3. obvykle rychlá progresse potíží s regenerovanou slabostí okohybných, bulbárních, končetinových a dýchacích svalů.
4. těžký, akutně život ohrožující stav respirační dušností a udušením z vyčerpání dýchacího svalstva.

2.2.3 Virová infekce nervového systému

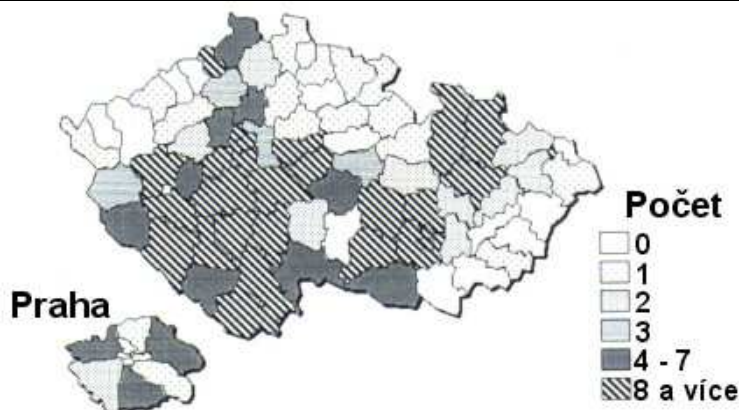
Virové infekce jsou sice známy dlouhou dobu, ale patří do skupiny těch onemocnění, kde jsou odhalovány stále nové typy, zejména virových infekcí postihujících nervový systém. V následující tabulkách je uveden přehled virů, které mohou napadnout nervový systém:

DNA viry	Hepetické	Herpes hominis, I. II	Herpes simiae (B virus)	Varcela – zoster virus	Cytomeg alovirus	Epstein – Barrův virus
	Adenoviry mnoha tipů					
	Viry typu neštovic	Variola	Vaccina			
	Papova viry					

RNA viry	Myxoviry	Chřipkový	Příušnice	Spalničky	Vzteklina (?)
	Arboviry (Arthropod – borne)	Přenášené moskyty (Žlutá zimnice)	Přenášené klíšťaty (klíšťová encephalitis) Obr. 1., 2.		
	Picornaviry	Enteroviry	Togaviry (virus zarděnek)	Arenoviry	



Obr. 1. klíště



Obr. 2. největší výskyt klíšťat v ČR

2.2.4 Virová meningomyelitis

Onemocnění dříve obávané pro vysokou mortalitu během epidemie a hlavně pro své následky ve formě trvalých obrn zejména u dětí. Dnes se u nás již prakticky nevyskytuje, díky povinnému očkování dětí. Epidemie se však občas vyskytnou v rozvojových zemích.

Přenáší se převážně kontaminovanou vodou. Ke kontaminaci dochází hlavně stolicí pacientů.

Klinické příznaky vznikají po inkubaci 5 až 14 dní ve formě celkového „chřipkového“ onemocnění. Po několika dnech teploty poklesnou a pacient se buď zcela uzdraví nebo se po latenci několika dalších dnů objeví fáze meningitická s novým vzestupem teplot.

Obrnám předcházejí kruté bolesti ve svalech, způsobené spasmy.

Průběh a prognóza jsou závislé od rozsahu obrn. V největší formě mají vzestupný ráz a může dojít k postižení dýchacího svalstva a může dojít i k smrti pacienta zadušením. V lehčích případech zůstávají trvalé obrny různého rozsahu.

2.2.5 Otrava oxidem uhelnatým

Příznaky jsou: bolest hlavy, závratě, hučení v uších a nepříjemně sladká chuť v ústech. Dále mohou vznikat i ztráta vědomí, je zrychlený tep, dýchání se stává povrchové, příznačná je extrapiramidová ztuhlost a slabost zejména dolních končetin.

Při těžké otravě je vždy důležitá délka bezvědomí. Několikahodinová ztráta vědomí znamená vždy již těžký stav, bezvědomí několik dní ohrožuje vážně život.

U osob, které byly zachráněny, zůstává v popředí extrapiramidová symptomatologie. Ta se může projevit až za určitý čas po otravě. Taky se mohou vyskytnout poruchy psychiky, epileptické záchvaty, mozečkové a vestibulární příznaky.

2.3 Nejčastější formy vad v České republice

Nejčastější je v České republice ochrnutí v důsledku:

- **Dětské mozkové obrny**
- **Poranění míchy.**

V životě potřebují lidé s poraněnou míchou nebo dětskou mozkovou obrnou používat pomůcky pro usnadnění pohybu.

3. Pomůcky tělesně postižených

Mezi nejdůležitější pomůcky patří:

- elektrické vozíky
- vozíky
- kočárky
- zvedací zařízení
- pomůcky do koupelny
- pomůcky k chůzi
- schodolezy, rampy
- zařízení pro přesun vozíčkáře v bytě
- bazénové zvedáky
- plošiny
- sedačky a madla



obr. 3 plošina



Obr.4 vozík

4. Praktická část

Abychom mohly lépe řešit problémy s odíváním osob s dětskou mozkovou obrnou a s poruchou míchy, sestavily jsme seznam základních otázek, které nám pomohou pokračovat.

4.1 Vzor dotazníku

1) Jste:

muž

žena

2) Váš věk?

3) Vaše stručná diagnóza (DMO, Porušení míchy...)?

4) Kde nakupujete a jaké oděvy?

5) Pokud nakupujete v obchodě?

a) které typy konfekčních oděvů Vám vyhovují (košile, kalhoty,...)?

b) které typy konfekčních oděvů Vám nevyhovují a proč?

6) Který druh oděvu nejčastěji používáte?

- Společenský
- Sportovní
- Vycházkový
- Domácí
- Pracovní

7) Nejčastěji používané materiály

přírodní- bavlna, len, vlna, hedvábí

syntetické- viskóza, polyester (PES), polyamid (PAD) atd.

a) Které materiály Vám vyhovují a používáte je?

b) Které materiály Vám nejméně vyhovují nebo je nepoužíváte vůbec a proč?

8) Jak se cítíte v konfekčních oděvech?

9) Pokud si necháváte šít na zakázku, můžete nám napsat kde?

10) Chtěli byste, aby se i pro vás konaly módní přehlídky?

11) Vaše připomínky.

4.2 Tabulka odpovědí

Odpovědi jsme vyhodnotili a vložili postupně do tabulek. Tabulky jsme rozdělili podle pohlaví na ženy a muže.

4.2.1 Odpovědi žen

Číslo otázky	1. respondent	2. respondent	3. respondent	4. respondent	5. respondent	6. respondent	7. respondent
1.	žena	žena	žena	žena	žena	žena	žena
2.	5 let	9 let	9 let	11 let	20 let	24 let	26 let
3.	DMO	DMO	DMO	DMO	DMO	Porušení míchy	Porušení míchy
4.	Máme po dětech nebo dostáváme		Běžné obchody, tržnice	různě	V místě bydliště, běžné obchody	Tržnice, Tesco, Hypernova	Běžné obchody
5	A Mikiny, body, tepláky	Halenky, punčocháče, kalhoty s gumou	Kalhoty, svetry, trika, bundy	Mikiny, trička	Kalhoty, košile, trička, mikiny. Bez zapínání na zdrhovadlo	Trička, košile, roláky	Džíny, mikiny
	B Rifle, tvrdý materiál	Bundy, šaty		Rifle	Vše co je na zdrhovadlo	Saka, kalhoty svetry	Halenky s volnými rukávy, košile
6.	Sportovní, domácí	Vycházkový	Sportovní, vycházkový	Sportovní	Vycházkový, domácí	Sportovní, vycházkový, domácí, pracovní	Sportovní, vycházkový domácí.
7.	A Bavlna, len, vlna	Flauš - teplý materiál	Bavlna, polyester, viskóza	Bavlna	Přírodní bavlna, len, vlna, hedvábí	Bavlna, vlna, hlavně nemačkový úplet	Bavlna, vlna, pružné a elastické
	B Polyester viskóza nehřejí	Syntetické, nesají pot	Polyamidové nejsou prodyšné	Rifle nesedí kvůli plenkám	Syntetické jsou neprodyšné		
8.	nevím	Dobře, ale je nutná úprava	dobře	nevím	Záleží na typu	Velikostně mi nejsou, takže je nemám v šatníku	Když si dobře vyberu, tak se cítím dobře
9.	ne	Na zakázku ne, ale šije babička.		U kamarádky	U soukromé švadleny	U soukromé švadleny	Nechala jsem si šít jen jednou, jinak mi maminka plete a háčkuje

10.	ne	ano	ano	ano	ano	ano	ano
11.	Jsem ležící, potřebuji hřejivé a pohodlné oblečení, které nesmí být moc těsné, bez kapuce a bez přehybů			Větší výběr oděvů pro dospělé		Tím, že jsem menší, mám problém se sháněním velikosti oděvu, někdy je to první dámská, ale když je to poslední dětská, tak mě tam rozčilují ty dětské obrázky	Často mám problém s kalhoty, protože mívají krátký sed, nebo nohavice

4.2.2 Odpovědi mužů

Otázka číslo	8. respondent	9. respondent	10. respondent	11. respondent	12. respondent	
1.	muž	muž	muž	muž	muž	
2.	7 let	10 let	18 let	20 let	28 let	
3.	DMO	DMO	DMO	DMO	Porušení míchy	
4.	Obchodní dům, tržnice.		Tržnice	Second handy	Běžné obchody	
5.	A	Kalhoty	Sportovní kalhoty volné, do gumy, teplákové soupravy, trička	Mikiny, trička, kalhoty do gumy, nepřiléhavé hlavně prodyšné	Spodní prádlo bavlněné, košile flanelové, kalhoty manšestrové nebo tesily	Kalhoty snad jakékoli, dají se eventuálně upravit, trika, svetry, mikiny, bundy
	B	Košile, které mají příliš dlouhé rukávy a krátký trup	Rifle, které škrtí v pase, nelze se v nich pohodlně pohybovat (lézt), košile	Košile, svetry na knoflíky, mikiny a trička s úzkým otvorem u krku, klasické kalhoty a rifle kvůli zapínání, bundy se širokými rukávy	Silonové tepláky-dělají se žmolky, nesají pot. Silonové ponožky také nesají pot	Košile a vůbec věci, které mají hodně knoflíků nebo oděvy, které mají volné a dlouhé rukávy
6.	Sportovní domácí	Sportovní, domácí	Sportovní, domácí	Společenský, domácí	Sportovní, domácí	

7.	A	Bavlna, vlna	Přírodní, nemačkové	Hlavně bavlna je měkká a vzdušná I ostatní přírodní materiály jsou vesměs pohodlné a také směšové materiály- nemačkají se ale zachovávají si prodyšnost	Bavlna, vlna- sají pot a příjemně se nosí	Na materiálech moc nezáleží, kromě triček a ponožek, aby dobře odváděly vlhkost od těla
	B	Syntetické - špatně sají pot		Syntetické - jsou neprodyšné	Syntetické - škrábou a nesají pot	Syntetika nesaje pot
8.	Pokud se nemusí upravovat, tak dobře			Musím hodně hledat, konfekce moc velký výběr nenabízí	V celku dobře, ale potřebuji úpravu	Ty, které mám vyzkoušené a ověřené v praxi celkem fajn
9.			Ne	Sestra, matka	Už nikde, nemám na to Kč	
10.	Ano		Ano	Ano, hlavně s možností následného individuálního šití za dostupnou cenu	Ano	Určitě by to nebylo špatné a možná v různých směrech inspirativní
11.				Mám problém s kapsami na kalhotách, jsou nedostupné. Bundy by měly být v předu kratší a v zadu delší, nejlépe bez rukávů nebo s rukávy neprošívanými. Pokud je stejně dlouhá, mohla by mít alespoň v bočních švech rozparky	Oblečení z přírodních materiálů je velmi málo a špatně se shání, je drahé	Myslím, že se dá obléci normálně v obchodě s oděvy, navíc každý postupem času přijde na to, co mu vyhovuje po stránce materiálu, střihu a funkčnosti. Hodně záleží na tom, když se postižený sám obléká, aby to bylo s co nejmenšími obtížemi. Takže třeba pro kvadriplegiky jsou knoflíky nepřekonatelná překážka

4.3 Statistika a zhodnocení zodpovězených otázek

Z předcházejících tabulek jsme zhotovily statistiku, abychom mohly navrhnout řešení.

Celkem jsme obdržely 12 zodpovězených dotazníků.

1) Otázka: Jste: muž žena

Odpovídalo nám 7 žen a 5 mužů.

2) Otázka: Váš věk?

Respondenti byly ve věku od 5 do 28 let. Z toho za mladší děti (ve věku 5 -11 let) odpovídali rodiče.

3) Otázka: Vaše stručná diagnóza (DMO, porušení míchy...)?

Pět žen trpí dětskou mozkovou obrnou, 2 ženy mají poranění míchy. Čtyři muži prodělávají dětskou mozkovou obrnu a 1 odpovídající muž je s poraněnou míchou.

4) Otázka: Kde nakupujete a jaké oděvy?

Převážně nakupují v tržnicích, obyčejných obchodech, v second handech, obchodních domech, protože šití na míru by pro ně bylo příliš náročné z finanční stránky.

5) Otázka: Pokud nakupujete v obchodě?

a) Které typy konfekčních oděvů Vám vyhovují (košile, kalhoty,...)?

<ul style="list-style-type: none"> - <u>mikiny</u> - <u>trička</u> - <u>tepláky do gumy</u> - <u>svetry</u> 	}	<p>nejsou zapínané na knoflíky, ani na zdrhovadlo mohou být dostatečně dlouhé umožňují volný pohyb dobře se oblékají</p>
---	---	--

b) Které typy konfekčních oděvů Vám nevyhovují a proč?

<ul style="list-style-type: none"> - <u>oděvy se zapínáním na knoflíky</u> - <u>oděvy zapínané na zdrhovadlo</u> 	}	<p>osoby tělesně postižené mají zhoršenou motoriku, proto je pro ně problémem uchopit knoflík nebo jezdec zdrhovadla. U dělených zdrhovadel jde velmi ztěžka zapnout i dolní část zdrhovadla do sebe.</p>
--	---	---

- široké dolní okraje rukávů - na vozíčku nejsou nijak chráněna kola, prostřednictvím kterých se postižení pohybují. Při pohybu se mohou rukávy zachytit o kolo, a tím se mohou potřhat. Navíc při pohybu se rukávy dotýkají kol, tím dochází ke tření a rukávy se nadměrně špiní a odírají.

- špinění a odírání dlouhých rukávů v oblasti lokte - v místě, kde se postižení opírají o opěrku, mají lokty mírně vystrčené směrem do prostoru. Při pohybu se tedy materiál oděvu v oblasti lokte tře o pohybující se kola a tím dochází k nadměrnému špinění, někdy i ke vzniku oděrek.

- džínové kalhoty - džínovina patří mezi tvrdé a nepoddajné materiály, když osoba déle sedí, což je u tělesně postižených obvyklé, tlačí je hlavně tvrdý pasový límeček. V oblasti pasu se potom tvoří otlačení, někdy i bolestivé.

- úzký průkrčníkový otvor u mikin a triček - osoby tělesně postižené mají díky vozíku omezený pohyb. Pokud si oblékají oděv, který nejde lehce přetáhnout přes hlavu, mohou ztratit rovnováhu a v nejhorším případě z vozíku vypadnout.

- oděvy na horní polovinu těla - respondenti nám napsali, že mají problém s dlouhým předním dílem a krátkým zadním dílem u těchto oděvů. Dlouhý přední díl se u sedící postavy zvrásní a tím vytahuje zadní díl do stejné roviny. Nositeli se tak zdá, že je zadní díl krátký.

6) Otázka: Který druh oděvu nejčastěji používáte?

- **Společenský**
- **Sportovní**
- **Vycházkový**
- **Domácí**
- **Pracovní**

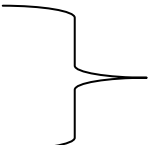
Z odpovědí respondentů jsme sestavily žebříček od nejvíce používaných po nejméně používané:

1. Domácí
2. Sportovní
3. Vycházkový
4. Pracovní
5. Společenský

7) Otázka: Nejčastěji používané materiály přírodní- bavlna, len, vlna, hedvábí syntetické- viskóza, PES, PAD atd.

a) Které materiály Vám vyhovují a používáte je?


Přírodní: - Bavlna
- Vlna
- Len
Syntetická: - Viskóza



Materiály dobře sají pot, jsou prodyšné, neškrábou, jsou hřejivé, měkké, příjemné na omak.

b) Které materiály Vám nejmíň vyhovují nebo je nepoužíváte a proč?

Syntetická: - Polyester
- Polyamid



Nesají pot, jsou neprodyšné, nehřejí, nejsou respondentům příjemné na nošení.

8) Otázka: Jak se cítíte v konfekčních oděvech?

Naši respondenti se shodli na tom, že v konfekčních oděvech se cítí celkem dobře, jen si je ve větší míře musí nechat upravit.

9) Otázka: Pokud si necháváte šít na zakázku, můžete nám napsat kde?

Většina respondentů si nechává šít některé druhy oděvů, ale jen u příbuzných nebo přátel.

10) Otázka: Chtěli by jste, aby se i pro vás konaly módní přehlídky?

11 z 12 respondentů by si přálo, aby se konaly módní přehlídky pro tělesně postižené.

11) Otázka: Vaše připomínky a dodatky.

Většina připomínek a dodatků bylo k otázce páté. Tam jsme je také zařadily. Za další zajímavou připomínku považujeme, že oděvů z přírodních materiálů je velmi málo, není jednoduché je sehnat, jsou drahé.

Po zhotovení statistiky dotazníku se nám zdály otázky 5, 6, 9, 10. a 11. nejvíce rozsáhlé nebo hodny zamyšlení. Proto se právě jimi chceme zabývat v dalších v kapitolách naší práce.

4.4 Návrhy řešení

Při řešení problémů jsme vycházely z rozdělení oděvů na:

- a) oděvy pro horní část těla
- b) oděvy pro dolní část těla

Navíc jsme řešily problematiku oděvů zapínaných na zdrhovadlo a knoflíky. Při hledání řešení jsme vycházely z našich dosavadních zkušeností získaných studiem na naší škole.

4.4.1 Oděvy pro horní polovinu těla

4.4.1.1 Délka oděvů

Problém oděvů pro horní polovinu těla nám byl nejasný. Proto jsme si sami na vypůjčeném vozíku vyzkoušely co všechno obnáší.

Problém: Přišly jsme na to, že zadní díl oděvů je pro handicapované krátký a přední díl je zbytečně moc dlouhý. Hlavní problém je, že přední díl se u sedícího vrásní a vytahuje sebou zadní díl, čímž se zdá, že je krátký.

Řešení:

- ✓ zhotovit krátké rozparky v bočních švech. Zabrání to vytahování zadního dílu, protože mezi díly vznikne volnost, díky které se lépe srovnají délky oděvu u sedícího člověka.

4.4.1.2 Úzký průkrčníkový otvor u triček a mikin

Problém: Sami moc dobře známe ty situace, kdy se potřebujeme rychle obléci a při oblékání trička nebo mikiny se zasekneme v průkrčníkovém otvoru a ne a ne tu hlavu protáhnout. Tentýž problém mají i tělesně postižení, ale v mnohem větší míře, jelikož mají díky vozíku vysoce sníženou pohyblivost, může se při oblékání stát, že se na vozíku převrhnou dozadu nebo spadnou. Nemusí se zranit, ale riziko zranění o nějaký předmět nebo i jen o podlahu je velké.

Řešení:

- ✓ Nejsnadnější řešení v tomto případě je výstřih tvaru V. Tento typ otvoru průkrčníku je dobrým řešením, lehce a snadno jej přetáhneme přes hlavu. Není třeba žádné velké námahy.
- ✓ Ozdobné i pohodlné při oblékání, je zhotovení légy nebo nákrýtového rozparku do průkrčníkového otvoru.

4.4.1.3 Široké dolní okraje rukávů

Problém: Rukávy do zvonu jsou pro život a pohyb na vozíku nevhodné. Když se chce osoba tělesně postižená pohybovat svépomocí, stává se, že široký dolní okraj se zachytí o nechráněnou část kola u vozíku a může je roztrhat, při zachycení také může dojít k poranění postiženého.

Řešení:

- ✓ rukávy by měly být v dolním okraji zapravené pomocí pruženky nebo manžety.
- ✓ rukávy musí být klasické rovné nebo zúžené směrem k dolnímu kraji.

4.4.1.4 Špinění a odírání dlouhých rukávů v oblasti lokte

Problém: Špinění a odírání oděvů v oblasti lokte je velmi časté u postižených, kteří se pohybují svépomocí. Kola u vozíku nejsou nijak chráněná a při pohybu se ruka otírá o plášť kola. Pláště jsou za každého počasí špinavé. Vzorek u kol může také způsobit po čase vydření dírek na oděvu.

Řešení:

- ✓ špinění rukávů se může zabránit tak, že osoba bude nosit jen krátké rukávy po loket. Tato varianta je možná pouze v teplém období.
- ✓ dobrým řešením by bylo sehnat materiál odolný vůči oděru a lehce omyvatelný, který použijeme místo vrchového materiálu na zhotovení rukávu.
- ✓ použít materiál odolný vůči oděru a lehce omyvatelný. Vytvořit ochrannou nášivku na rukáv v oblasti lokte. Tuto ochrannou nášivku můžeme použít i jako ozdobný prvek v kontrastní barvě k vrchovému materiálu.

4.4.2 Oděvy pro dolní polovinu těla

4.4.2.1 Džínové kalhoty

Problém: Jelikož byl denim dříve používán na pracovní oděvy je velmi pevný a odolný vůči oděru. A to je hlavní problém. Materiál je k nošení a celodennímu sezení na vozíku nepříjemný. A to nejvíce pasový límec tlačí v oblasti pasu. Mohou vznikat nepříjemné a někdy i bolestivé otláčeniny. Navíc denim omezuje pohyblivost a pro tělesně postižené je to nepříjemné.

Řešení:

- ✓ nahradit denim jiným druhem materiálu např. materiál s podílem elastanu.
- ✓ použít odlehčené a speciálně upravené denimové materiály.



4.4.2.2 Klínové kapsy u kalhot a nakládané kapsy na bočním švu

Problém: Když osoba tělesně postižená sedí na vozíku, klínové kapsy kalhot se přitisknou k pasové části těla a velmi ztěžka se ruka dostává dovnitř. To znamená, že jsou pro tělesně postižené, kteří většinu času sedí, zcela k ničemu. Poloha nakládané kapsy na boční straně stehen je při sezení ve vodorovné poloze a i když jsou zapnuté pomocí patky a velcropásky, jsou pro sedící osobu nevhodné. Když má v kapse nositel osobní věci nebo peněženku, mohou se tyto věci lehce vytratit nebo se k nim může dostat i zloděj.

Řešení: Nahradit tyto kapsy jiným druhem nebo alespoň změnou jejich umístění.

Druhy kapes:

- nakládané:
 - hladké:
 - s patkou
 - bez patky
 - členěné:
 - s protizáhybem
 - bez protizáhybu
 - se sámkou
 - kombinované
- výpustkové
 - jednovýpustková:
 - s patkou
 - bez patky
 - dvouvýpustková:
 - s patkou
 - bez patky
 - zapínané na zdrhovadlo
- lištové

nakládané:

- ✓ jsou vhodné pro tělesně postižené, jen pokud jsou umístěny na přední straně stehů, díky tomuto umístění mají menší pravděpodobnost ztráty osobních věcí.
- ✗ tělesně postižení se nemohou dostatečně bránit proti kapsářům, kteří si na tyto lidi, lehce a rádi dovolí. Napadlo nás umístit speciální nakládanou kapsu na zadní část lýtek. Opět zapínané pomocí patky a velcropásku. Osoba na vozíku se do kapsy lehce dostane, ale kapsář, pokud o ní nebude vědět, se tam už nedostane.

výpustkové:

- ✗ při umístění jednovýpustkových i dvouvýpustkových kapes na přední část stehů by se do kapsy celkem dobře dostávalo, dá se však předpokládat, že například klíče umístěné v této kapse, budou tlačit přes kapesní váček.
- ✗ u kapsy umístěné na zadní části lýtek by mohly nepříjemně táhnout spodní část od kolene dolů.

lišťové:

- ✗ při umístění lištových kapes na přední část stehů, ale to by bylo stejně nepříjemné jako u použití výpustkových kapes.

4.4.3 Oděvy zapínané na knoflíky a na zdrhovadlo

Pro tuto problematiku máme společné řešení, proto jsme nejdříve sepsaly problémy a až pak uvedly řešení.

4.4.3.1 Oděvy zapínané na knoflíky

Problém: U tělesně postižených osob je velmi snižená jemná motorika horních končetin. To znamená, že pokud se tělesně postižený snaží uchopit knoflík mezi prsty, nepodaří se mu jej uchopit, i kdyby to byla ta největší velikost. A tím pádem se ani nezapne. Nejproblematictější jsou především košile, kalhoty, kapsy na knoflíky. Jeden knoflík se snad ještě dá zvládnout, ale stráví nad tím mnohem víc času než zdravý člověk.

4.4.3.2 Oděvy zapínané na zdrhovadlo

Problém: Největší problém u zapínání na zdrhovadlo je ten, že jezdec zapínání je velmi malý a tělesně postižení jej nemohou tak lehce uchopit. Není to problém jen oblékání a svlékání, na to mají celkem dost času, ale větší problém je například na toaletě, kde je potřeba si pospíšet. Nejproblematictější je zapínání kalhot, a pak oddělitelná zdrhovadla.

Řešení: Mezi ostatní druhy zapínání patří: nýtové knoflíky, velcropásky, spínátka, háčky a očka, šněrování, přezky.

- ✓ Použít jen krátká neodepinatelná zdrhovadla do průkrčníkového otvoru.
- ✓ K ulehčení zapínání a uchopení jezdce zdrhovadla použít tkanici, kterou navlečeme do jezdce.

Charakteristika zapínadel

Velcropásky: zapínání nového typu, v poslední době se rozšířilo především u sportovních a pracovních oděvů. Toto zapínání je tvořeno dvojicí pásků, které se našívají na oděvní díly v místě požadovaného sepnutí. Jeden pásek má povrch pokryt drobnými háčky, druhý jemnými smyčkami podobnými froté. Stlačením pásků k sobě dojde k pevnému spojení. Toto zapínání je někdy nazýváno zapínáním budoucnosti. Jedinou nevýhodou je, že se v háčcích snadno zachycují nečistoty (vlákna) a to může nepříznivě ovlivnit pevnost spojení.

- ✗ u kalhot se může stát, že i pevné spojení tkanic velcropásku nemusí stačit. A když se osoba posadí, oddělí se.
- ✓ daly by se ale použít košile, bundy, mikiny, halenky s tímto zapínáním

Jejich jedinou nevýhodou je to, že se časem zanášejí a tím se potom zhoršuje spojení.

Spínátka a nýtová spínátka: spínátka jsou podobné jako nýtové knoflíky. Skládají se ze dvou částí, které se stlačením navzájem spojí, a tím dojde k sepnutí oděvu. Vyrábějí se většinou kovová, ve stříbrné nebo černé barvě. Na oděv se připevňují přišíváním. Spínátka musí být vyrobena z nerezavějícího kovu, aby nezanechávala na oděvech rezavé skvrny.

Nýtová spínátka se skládají ze dvou částí, která se stlačením navzájem spojí, a tím se připevní k oděvu. Připevňují se nýtováním. Jsou i ozdobným prvkem. Uplatňují se hlavně u oděvů sportovního charakteru.

- ✓ docela použitelné opět jen na zapínání košil a halenek. Je možnost, že si postižení opřou spodní část spínátek o hrudní kost nebo o břicho a zatlačí vrchní část. I rozepínání je zde celkem jednoduché.
- * u kalhot by byl tento druh zapínání celkem nepříjemný. V místě zapínání kalhot jsou celkem citlivá místa, o která si jen těžko opřou spodní část spínátka a zatlačí vrchní část.

Jedinou nevýhodou – opotřebení vlivem času.

Háček a očko: jde o dvoudílný zapínací prvek. Zapíná se zaklesnutím háčku do oka. Využívá se při zapínání pasových límců u dámských sukní, ve větším provedení i u pánských kalhot. Háčky i očka musí být vyrobeny z nerezavějícího kovu, aby nezanechávaly na oděvech rezavé skvrny. Rozhodující je velikost:

- ✓ velké háčky a očka nedělají tělesně postiženým v uchopení a zaháknutí o sebe problém.
- * ty malé jsou naprosto nepoužitelné pro odívání tělesně postižených občanů.

Šněrování: pomocí dvou stužek nebo šňůrek se zhotovuje mašlička nebo uzel a tím i spoj pro zapínání. Toto spojení se používá především jako ozdobný prvek u halenek apod.

- * tento typ je naprosto nevhodný. Vypořádat se s navlečením a sešněrováním jakéhokoli zapínání tohoto typu je nemožné.

Přezky: přezky různých tvarů slouží k zapínání pásků, opasků a šlíp. V poslední době se také používají i u oděvů jako ozdobný prvek. Vyrábějí se z plastů, kovu, dřeva, rohoviny a pod.

- * Zapnout a rozepnout přezku, není lehký úkon pro tělesně postižené, proto jsou přezky jako zapínání oděvů tělesně postižených nepoužitelné.

4.4.3.3 A zapínání kalhot a sukní?

Jak jste si určitě všimli, nějak jsme vyřadily veškeré možnosti zapínání u kalhotového rozparku. Přišly jsme na to, že jakékoli zapínání je pro tělesně postižené zcela nepoužitelné.

Řešení:

- ✓ jediné řešení je mít kalhoty a sukně zapravené v pasovém okraji pomocí pruženky. Kalhoty i sukně se lehce natáhnou i stáhnou a není zde žádný problém s dlouhým rozepínáním a zapínáním.



4.5 Může oděv léčit?

Při prohlížení starších žákovských projektů, jsme našly velmi zajímavou kapitolu v práci žákyně LUCIE SMIŠTÍKOVÉ z roku 2003. Zdála se nám velmi inspirující a použitelná i v naší práci.

4.5.1 Nejen léky nás léčí

Skupina špičkových laboratoří z Irska a Francie, s využitím všech dostupných poznatků o účinnosti mědi, společně vyvinula kombinaci, která při kontaktu s pokožkou způsobuje aktivaci důležitých procesů v lidském organismu. A právě z této „kombinace“ se vyrábí nit vetkávaná do látky.

V kombinaci se měď s džínovým oblečením objevila už dříve: jeans s „měděným leskem“, či kapsy a švy „zesílené“ měděnou nití.

Použití měděných nití v oděvnictví dovoluje využít protizánětlivých a protirevmatických vlastností mědi nebo její schopnost hojit rány a jizvy. Vnitřní užívání doplňků obsahujících měď aktivizuje mechanismy v organismu. Obohacení organismu mědí pomocí „měděného“ oblečení pomůže daleko účinněji zbavit se bolestí a problémů.

Hojivá schopnost mědi se vysvětluje tím, že měď obsahuje komplexy vyvolávající syntézu srůstajících tkání. V roce 1979 lékaři zjistili, že měď má blahodárné účinky také při epileptických záchvatech. Měď obsahující komplexy ukázaly svoji schopnost předejít nebo alespoň zmenšit experimentálně vyvolané stavy. V současné době se touto specifickou vlastností vědci stále zabývají. Výzkumy potvrzují zjevný léčivý vliv mědi na různé cévní problémy. Tím, že se podílí na antioxidantní obraně organismu, pomáhá měď deaktivovat volné radikály a tím chránit organismus před škodlivými vlivy okolního prostředí.

Hlavní přínos oděvů je v tom, že se při jejich nošení vytváří tzv. „měděný biokorzet“, umožňující vznik podmínek potřebných pro zlepšení fyzické kondice a zvýšení celkové odolnosti organismu.



Obr. 5 Měděná ruda

Měď také pomáhá udržet pružnost kostních tkání.

Už 1 mg mědi zlikviduje 5 mg patogenních bakterií v trávicím traktu a dýchacích cestách a účinkuje také proti „zlatému stafylokoku“.

Podle výzkumů vědců, podílejících se na vesmírných medicínských experimentech, dokáže měď regulovat a rozdělovat energii při fyzické zátěži.

Je známé, že všechny vnitřní orgány, tkáňové systémy, kůže a také mikroorganismy mají určitou vlastní frekvenci bioelektrického vlnění. Využitím mědi je možné působit na normalizaci těchto vlnění a funkci jednotlivých orgánů a tkáňových systémů lidského organismu.

„Měděný korzet“ a aktivizace orgánů, které odpovídají za takové funkce, jako je trávení, detoxikace a vylučování, obranyschopnost, činnost pohlavního systému nebo pohybového ústrojí, společně vytváří optimální podmínky pro činnost orgánů a systémů. Zároveň pomáhají odstranit negativní vliv rušivých bio - a také elektromagnetických polí, zeslabují účinek stresu, snižují dopad škodlivého záření z elektrických přístrojů, mobilních telefonů, výpočetní techniky a obecně jakéhosi „elektronického smogu“.

Domníváme se, že použití měděných vláken v oděvech pro tělesně postižené, by byl velmi dobrý nápad. Tělesně postižení mají v časté míře spastické a astmatické záchvaty, proti kterým měď pomáhá. Také na ochablé kosti i svaly může působit blahodárně

4.6 Druhy oděvů

V šesté otázce jsme zjistily, že nejčastěji nakupované oděvy dotázaných respondentů jsou: (postupně od nejpoužívanějších)

- 1) sportovní oděvy
- 2) domácí oděvy
- 3) vycházkové oděvy
- 4) pracovní oděvy
- 5) společenské oděvy

Ale proč tělesně postižení nosí častěji sportovní oděvy než společenské? Zkusíme si popsat materiály a vlastnosti postupně všech oděvů a porovnáme je. Třeba pak zjistíme to, proč nosí více ty sportovní. Vlastnosti kladné a záporné budeme rozebírat s ohledem na to, že je nosí tělesně postižení a podle toho je určíme.

4.6.1 Sportovní oděvy

Nejčastější materiál: ve většině případech jsou to přírodní vlákna, nejčastěji rostlinného původu, hlavně bavlna.

V současné době se na sportovní oděvy používají také speciální materiály, jako je např. Moira.

A) Kladné vlastnosti:

- fyziologické vlastnosti:
 - prodyšnost
 - savost
 - nasákavost
 - tepelně izolační vlastnosti
- trvanlivé vlastnosti:
 - pevnost v tahu
 - tažnost
 - odolnost vůči oděru
- na omak:
 - měkké
 - hřejivé
 - příjemné na omak i nošení



B) Záporné vlastnosti:

- mačkavost
- žmolkovitost
- zatrhávání

I když jsou zde záporné vlastnosti, ty kladné, z ohledu tělesně postižených, pořád převládají.

4.6.2 Domácí oděvy

Nejčastější materiál: ve většině případů jsou to přírodní vlákna, nejčastěji rostlinného původu, hlavně bavlna.

A) Kladné vlastnosti:

• fyziologické vlastnosti:

- prodyšnost
- savost
- nasákavost

• trvanlivé vlastnosti:

- pevnost v tahu
- tažnost
- odolnost vůči oděru

• na omak:

- měkké
- hřejivé
- příjemné na omak i nošení



B) Záporné vlastnosti:

- mačkavost
- žmolkovitost
- zatrhávání

U domácích oděvů se objevuje mnohem méně záporných vlastností než kladných. Opět jsou pro naše respondenty vhodné.



4.6.3 Vycházkové oděvy

Nejčastější materiál: od přírodních po syntetická vlákna, také směšové.

A) Kladné vlastnosti:

- prodyšnost
- savost
- odolnost vůči oděru
- měkké
- hřejivé
- příjemné na omak i nošení

B) Záporné vlastnosti:

- elektrické vlastnosti – elektrostatický náboj
- mačkavost
- žmolkovitost
- zatrhávání
- klouzavost

U vycházkových oděvů už je počet kladných a záporných vlastností celkem srovnatelný, proto se tyto oděvy užívají již trochu méně.

Navíc i konstrukční a technologické řešení je u některých vycházkových oděvů nevyhovující. Ale i to se dá lehce vyřešit. Především jsou to úpravy zapínání a upravení problematických částí, které jsme rozebraly v kapitole č. 7.



4.6.4 Pracovní oděvy

V pracovních oděvech se tělesně postižení málo pohybují. Nemají takové možnosti pracovat na zahrádce nebo v dílně, proto pracovní oděvy tolik nepoužívají.

Nejčastější materiál: pevné materiály jak z přírodních tak i syntetických vláken. Bavlna, len, polyester.

A) Kladné vlastnosti:

- dobře se udržují
- odolné vůči oděru
- hřejivé
- dobře sají pot

B) Záporné vlastnosti:

- mohou být neprodyšné
- nejsou příjemné na omak = jsou tvrdé

Vlastnosti oděvu jsou závislé na použitém materiálu a podle toho, na co se bude oděv používat. Zástěry se používají, aby se osoba při úklidu doma nebo při malování a podobných pracích neušpinila, nedochází však ke kontaktu s tělem, a proto není potřeba, aby sály pot. Oděvy, které se používají na zahradě a v dílně, jsou pro tělesně postižené k ničemu, protože práce v zahradě a v dílně je jim díky postižení většinou znemožněna.



4.6.5 Společenské oděvy

Nejčastější materiál: nejčastěji používané materiály na společenské oděvy jsou směsi přírodních a syntetických materiálů nebo materiály pouze ze syntetických materiálů jako polyester a polyamid.

Což má velký vliv i na vlastnosti oděvů vzhledem k tomu, že je nosí tělesně postižení.

A) Kladné vlastnosti:

- nemačkové
- podle materiálu mohou být i příjemné na nošení

B) Záporné vlastnosti:

- mohou být neprodyšné
- nedostatečně sají pot
- nejsou příjemné na omak ani na nošení

Kladných ani záporných vlastností není mnoho. Některé vlastnosti jako hřejivost nejsou ve společnosti, která se pohybuje v budově, potřebné.

Problém není ve vlastnostech, ale ve střihovém zhotovení oděvu. Společenské oděvy bývají moc široké nebo moc úzké. Ani jedna varianta není pro tělesně postižené nejvhodnější. Široké sukně, rukávy a další části oděvu se mohou zamotat do kol jedoucího vozíku. Moc upnutý oděv je zase nepříjemný při dlouhém sezení, kdy jsou břišní svaly uvolněny, oděvy mohou táhnout v pasové části.

U společenských oděvů jsou v posledních letech moderní korzety. Korzety jsou velmi pevné a jejich dolní kraj by mohl tělesně postiženého sedícího na vozíku tlačit do steh.



4.6.6 Závěrem: sportovní versus společenské

Zjistily jsme, že sportovní oděvy jsou jak výběrem materiálu tak i vlastnostmi pro tělesně postižené pohodlnější a vhodnější. Proto si je více nakupují a častěji je používají.

Dá se říci, že i když si člověk obleče sportovní oděv, může vypadat mnohem lépe než ve společenském. Sám se bude cítit pohodlně a příjemně, nebude na něm vidět nervozita z toho, že je mu nepříjemné mít na sobě společenský oděv, který mu očividně nesedí a nevyhovuje.



4.7 Zájem veřejnosti

Devátá otázka zněla: Pokud si necháváte šít na zakázku, můžete nám napsat kde?

Z odpovědí respondentů vyplynulo, že si naši respondenti nechávají šít pouze u babiček, maminek a kamarádů. Po tomto zjištění jsme začaly pátrat, jestli existuje někdo, kdo se zabývá šitím pro tělesně postižené. Na internetových stránkách Ligy Vozíčkářů jsme si daly dotaz, jestli někdo šije speciálně pro tělesně postižené. Myslely jsme, že by nám mohl pomoci v nalezení řešení některých problémů v odívání.

V odpovědi se objevilo 5 adres možných firem a soukromníků, kteří šijí pro tělesně postižené:

Ergon a.s., Papírenská 1, 166 11, Praha 6, tel. 220 303 246

Ergona, Dobnerova 26, 779 00, Olomouc, tel. 585 423 701

Jarmila Pěkná, Gagarinova 1244, 535 01, Přelouč, tel. 446955139

Maprotet s.r.o, FN Brno Bohunice, Jihlavská 20, 625 00, Brno, tel. 547 192 586

M. Kupský, 9. května 605/ II, 307 01, Jindřichův Hradec, tel. 384 363 492

Všech pět firem a soukromníků jsme kontaktovali:

Ergon a.s., Papírenská 1, 166 11, Praha 6, tel. 220 303 246

Tato firma šije speciální obuv pro tělesně postižené.

Ergona, Dobnerova 26, 779 00, Olomouc, tel. 585 423 701

Firma Ergona je mateřská pobočka firmy Ergon. Také šijí obuv pro tělesně postižené.

Jarmila Pěkná, Gagarinova 1244, 535 01, Přelouč, tel. 446955139

U paní Pěkné nám svitla naděje. Do telefonu byla velmi příjemná a ochotná se s námi bavit, ale bohužel nám řekla, že šije jen speciální pláštěnky a tašky na vozík pro tělesně postižené.

Maprotet s.r.o, FN Brno Bohunice, Jihlavská 20, 625 00, Brno, tel. 547 192 586

Maprotet je firma zabývající se také zakázkovým šitím speciální obuvi pro tělesně postižené.

M. Kupský, 9. května 605/ II, 307 01, Jindřichův Hradec, tel. 384 363 492

Pan Kupský byl naše poslední naděje. Řekl nám, že se zabývá šitím pro tělesně postižené. Když jsme se ho zeptaly, jestli by byl ochotný se s námi sejít, odpověděl nám jasným Ne. Tvrdil, že už jednou spolupracoval s nějakou firmou v Prostějově, a že to nedopadlo podle jeho představ. Proto se s námi nebude dělit o jeho poznatky ohledně problematiky odívání tělesně postižených.

Souhlasil jenom s tím, že jeho adresu zveřejníme v naší práci jako kladný závěr hledání našich firem, zajímavých se odíváním tělesně postižených.

Nakonec jsme našly to, co jsme hledaly. Jen s jedinou nevýhodou: nijak nám to nepomohlo. Bylo nám jasné, že se pan Kupský nechce dělit o své střihy, způsoby šití a úpravy, o které nám vůbec nešlo, ale s tím už nic neuděláme. Musely jsme si tedy poradit samy.

4.8 Módní přehlídky

Otázka s číslem deset zněla:

Chtěli byste, aby se i pro vás konali módní přehlídky?

V této otázce se naši respondenti téměř shodli. Jedenáct souhlasilo, že by to byl dobrý nápad, kdyby se pro tělesně postižené konaly módní přehlídky.

Na internetové stránce Ligy vozíčkářů jsme dostaly kontakt na pražskou organizaci vozíčkářů, která v letech 1997- 2003 pořádala módní přehlídky pro tělesně postižené. Bohužel se nám nepodařilo spojit se s touto organizací, ale našli jsme ji v měsíčníku Vozíčkář. Články, které jsme našly, předkládáme v příloze.

Bohužel internetová stránka byla zrušena. A tak jsme nedokázaly určit hlavní záměr konání těchto přehlídek. I přesto jsme našly pár fotografií. Další fotografie přikládáme v příloze s články o **POV Fashion** (viz. příloha č.4)



4.9 Nejčastější připomínky respondentů

V poslední otázce jsme se ptaly na připomínky a dodatky tělesně postižených, kteří nám odpovídaly.

Většinu připomínek jsme zařadily do kapitoly č. 7. A zapsaly jsme k nim řešení, která se nám zdála nejlepší.

Do této kapitoly jsme zařadily jen jedinou připomínku: „**Oblečení z přírodních materiálů je velmi málo, špatně se shání a je drahé.**“

Chtěly bychom tuto připomínku vyvrátit. Máme za to, že jsou přírodní materiály snadno k sehnání jak ve formě metráže, tak i ve formě hotového výrobku. A že tyto materiály nejsou o moc dražší než metráž a hotové výrobky ze syntetických vláken.

U levnějších výrobků, které seženeme nejčastěji na tržnicích, je to horší s kvalitou. Často se oděvy za nízkou cenu znehodnotí, rychle se ztrácí i kvalita materiálu.

Jako třeba:

- vytažují se
- praním ztrácejí barvu
- trhají se
- brzy se prodřou

Metráž z přírodních vláken tedy k sehnání je, a není ani ve vysoké cenové relaci. Pro tělesně postižené je ale nepoužitelná, pokud nemají někoho, kdo jim oděv podle jejich potřeb zhotoví.

Přírodní materiály jsou i nejsou drahé, záleží na tom, kde nakupují a chtějí nakupovat. Je jasné, že ve značkových obchodech jsou oděvy z přírodních vláken dražší, ale i kvalitnější. Na tržnicích jsou zase oděvy levnější i když méně kvalitní. Musíme si prostě jen vybrat, podle vlastních možností.

5. Závěr

V naší práci jsme zjistily velmi zajímavé věci a nebylo jich málo.

Kdybychom to měly shrnout, začaly bychom tím, že ty nemoci, ze kterých jsme si nakonec vybraly nejsou jediné, mohou se objevit jiné a horší. Tyto jsou ale nejčastější.

Proč poranění míchy a dětská mozková obrna? Jak jsme psaly, lidé s tímto onemocněním žijí větší část nebo dokonce celý život. A zrovna je máme možnost nejčastěji potkat na ulici. Zjistily jsme, jaké používají pomůcky pro pohyb i pro život. A začaly nás zajímat ve větší míře než jen v sepsání této práce.

Proto jsme se ptaly právě osob s dětskou mozkovou obrnou a s poraněnou míchou na naše otázky a byly jsme rády, že s námi byli ochotni spolupracovat. S některými jsme se setkaly a s některými jsme měly spojení jen přes e-mail.

Internet měl pro tuto práci velice důležitou roli, díky němu jsme se rozhodly začít s touto prací. A díky němu jsme se mohly zkontaktovat s dalšími tělesně postiženými.

Další zjištění bylo, že problémů s odíváním není málo a na některé se jen těžko hledalo řešení. Nic ale není neřešitelné. Všechna řešení jsou našimi nápady, nikde jsme je neopsaly. Napadlo nás mnoho i zajímavých řešení pro jejich ochranu. Hodně nám pomohly rozhovory s respondenty. Řekli nám, že zloději si na ně velmi rádi dovolují, protože jsou snadná oběť. To byla myšlenka, která nám utkvěla v paměti a pokusily jsme se navrhnout řešení v umístění kapes u kalhot na zadní část lýtek.

Proč nakupují v běžných obchodech a na tržnicích nám bylo docela jasné. Docela dobrý přístup, žádné schody a výtahy, ve kterých je často tak málo místa. A navíc se v těchto obchodech dá sehnat levnější oblečení, které když se jim nošením a používáním na vozíku zničí, si mohou bez problémů koupit nové, aniž by přemýšleli jestli toto tričko bylo finanční zátěží a vydrželo jen dva měsíce. Toto bereme s nadsázkou, ale samy jsme zjistily, že mají se samovolným ničením oděvů o pohybující se kolečka dobré zkušenosti.

Mrzel nás přístup pana **Kupského**, který s námi nechtěl spolupracovat. Také nás napadlo, proč lidí, kteří šijí speciálně pro tělesně postižené, je tak málo. Mohlo by se něco podobného učit i na oděvních školách? Myslíme si, že ano. Škola by mohla mít své stálé, ale i nové a nové zákazníky, kteří by buď přijeli do školy a nechali se změřit nebo by škola byla ochotná za drobné zvýšení ceny přivést žáka nebo žákyni za tělesně postiženým. Byla by to zajímavá práce s asymetrickou postavou.

Také nás napadlo, že zhotovení módní přehlídky pro tělesně postižené by mohla být dobrá zkušenost, ale přece jen bychom musely s těmito lidmi spolupracovat déle než jen po dobu zpracovávání naší práce. Trvalo by to delší dobu, kterou bychom věnovaly zjišťování, co si můžeme dovolit u oděvu navrhnout a co ne.

Materiály, vlastnosti, střihy, postavy, tělesně postižení a další slova a obrazy se nám po celou dobu psaní této práce honily hlavou. Nebylo to vždy jednoduché, ale snažily jsme se. Doufáme, že tato práce přiblíží alespoň trochu problém, který mají lidé, kteří tu mezi námi také jsou.

Tělesně postižení nejsou lidé hodni opovržení, ale jsou hodni toho, aby se o ně někdo zajímal.

Seznam použité literatury

Literatura

BOHANESOVÁ B. a kolektiv 1988. *Oděvní materiály*

Praha: Nakladatelství technické literatury, 1988 ISBN 04 – 818 – 88

FIALA O., KARPAŠ K., URBAN K., BLAHA J. 1985. *Ortopedie a základy ortopedické protetiky* Praha: Univerzita Karlova Praha 1985

PFEIFER J. a kolektiv 1989. *Rehabilitace Léčebné, pracovní a sociální aspekty*

Praha: Státní pedagogické nakladatelství, Universita Karlova v Praze, ISBN 17 – 319 – 88

SMIŠTÍKOVÁ LUCIE 2003. *Denim v mnoha podobách (ročníková práce)*

Strážnice: SOU a U oděvní 2003

VYMAZAL J. a kolektiv 1980. *Speciální neurologie- 2. svazek*

Praha: Státní pedagogické nakladatelství, Universita Karlova v Praze, ISBN 17 – 035 – 80

VYMAZAL J. a kolektiv 1980. *Speciální neurologie – 1. svazek*

Praha: Státní pedagogické nakladatelství, Universita Karlova v Praze, ISBN 17 – 034 – 80

Časopisy

LIGA ZA PRÁVA VOZÍČKÁŘŮ 1997. *Vozíčkář plus 2/97* Brno

LIGA ZA PRÁVA VOZÍČKÁŘŮ 1998. *Vozíčkář2/98* Brno

Internetové stránky

www.ligavozic.cz

www.pov.cz - již neexistuje

www.google.cz - používali jsme ji k vyhledání stránek o tělesně postižených

Seznam použitých příloh

Příloha č.1 Klinické projevy při poranění míchy

Příloha č.2 Ukázka zodpovězených dotazníků

Příloha č.3 Vhodné druhy zapínání

Příloha č.4 Články o módních přehlídkách pro tělesně postižené